

ASSOCIACIÓ CEDRE PER A LA PROMOCIÓ SOCIAL

Informe d'auditoria
Comptes anuals abreujats al 31 de desembre de 2022

INFORME D'AUDITORIA DE COMPTES ANUALS EMÈS PER UN AUDITOR INDEPENDENT

Als socis de la **Associació Cedre per a la Promoció Social**, per encàrrec de la Junta Directiva

Opinió

Hem auditat els comptes anuals abreujats de l'**Associació Cedre per a la Promoció Social**, que comprenen el balanç a 31 de desembre de 2022, el compte de pèrdues i guanys, l'estat de canvis en el patrimoni net i la memòria corresponents a l'exercici finalitzat en aquesta data.

Segons la nostra opinió, els comptes anuals adjunts expressen, en tots els aspectes significatius, la imatge fidel del patrimoni i de la situació financera de l'Associació a 31 de desembre de 2022, així com dels seus resultats corresponents a l'exercici finalitzat en aquesta data, de conformitat amb el marc normatiu d'informació financera que resulta d'aplicació, que s'identifica a la nota 2 de la memòria, i, en particular, amb els principis i criteris comptables que hi estiguin continguts.

Fonament de l'opinió

Hem dut a terme la nostra auditoria de conformitat amb la normativa reguladora de l'activitat d'auditoria de comptes vigent a Espanya. Les nostres responsabilitats d'acord amb aquestes normes es descriuen més endavant en la secció Responsabilitats de l'auditor en relació amb l'auditoria dels comptes anuals del nostre informe.

Som independents de l'Associació de conformitat amb els requeriments d'ètica, inclosos els d'independència, que són aplicables a la nostra auditoria dels comptes anuals a Espanya segons allò que exigeix la normativa reguladora de l'activitat d'auditoria de comptes. En aquest sentit, no hem prestat serveis diferents als de l'auditoria de comptes ni hi han concorregut situacions o circumstàncies que, d'acord amb allò que estableix l'esmentada normativa reguladora, hagin afectat la necessària independència de manera que s'hagi vist compromesa.

Considerem que l'evidència d'auditoria que hem obtingut proporciona una base suficient i adequada per a la nostra opinió.

Aspectes més rellevants de l'auditoria

Els aspectes més rellevants de l'auditoria són aquells que, segons el nostre judici professional, han estat considerats com a els riscos d'incorrecció material més significatius en la nostra auditoria dels comptes anuals del període actual. Aquests riscos han estat tractats en el context de la nostra auditoria dels comptes anuals en el seu conjunt, i en la formació de la nostra opinió sobre aquests, i no expressem una opinió per separat sobre aquests riscos.

Hem determinat que no existeixen riscos més significatius considerats a l'auditoria que s'hagin de comunicar al nostre informe.

Pàgina 2

Responsabilitat de la Junta Directiva en relació amb els comptes anuals

La Junta Directiva es responsable de formular els comptes anuals adjunts, de forma que expressin la imatge fidel del patrimoni, de la situació financera i dels resultats de l'Associació, de conformitat amb el marc normatiu d'informació financera aplicable a l'entitat a Espanya, i del control intern que considerin necessari per permetre la preparació de comptes anuals lliures d'incorrecció material, a causa de frau o error.

En la preparació dels comptes anuals, la Junta Directiva és responsable de la valoració de la capacitat de l'Associació per continuar com a entitat en funcionament, revelant, segons correspongui, les qüestions relacionades amb l'empresa en funcionament i utilitzant el principi comptable d'empresa en funcionament excepte si la Junta Directiva té la intenció de liquidar l'Associació o de cessar les seves operacions, o si no existeix cap altra alternativa realista.

Responsabilitats de l'auditor en relació amb l'auditoria dels comptes anuals

Els nostres objectius són obtenir una seguretat raonable que els comptes anuals en el seu conjunt estan lliures d'incorrecció material, a causa de frau o error, i emetre un informe d'auditoria que conté la nostra opinió. Seguretat raonable és un alt grau de seguretat però no garanteix que una auditoria realitzada de conformitat amb la normativa reguladora de l'activitat d'auditoria vigent a Espanya sempre detecti una incorrecció material quan existeixi. Les incorreccions poden tenir lloc per frau o error i es consideren materials si, individualment o de forma agregada, es pot preveure raonablement que influeixen en les decisions econòmiques que els usuaris prenen basant-se en els comptes anuals.

En l'Annex d'aquest informe d'auditoria s'inclou una descripció més detallada de les nostres responsabilitats en relació amb l'auditoria dels comptes anuals. Aquesta descripció que es troba en l'Annex és part integrant del nostre informe d'auditoria.

Alkain i Riba Auditors, S.L.
Inscrita en el ROAC N° 50284



Jordi de Riba Soldevila
Inscrit en el ROAC N° 15807

9 de maig de 2023

Annex del nostre informe d'auditoria

Adicionalment a l'inclòs en el nostre informe d'auditoria, en aquest Annex incloem les nostres responsabilitats respecte a l'auditoria dels comptes anuals.

Responsabilitats de l'auditor en relació amb l'auditoria dels comptes anuals

Com a part d'una auditoria de conformitat amb la normativa reguladora de l'activitat d'auditoria de comptes a Espanya, apliquem el nostre judici professional i mantenim una actitud d'escepticisme professional durant tota l'auditoria. També:

- Identifiquem i valorem els riscos d'incorrecció material en els comptes anuals, a causa de frau o error, dissenyem i apliquem procediments d'auditoria per respondre a aquests riscos i obtenim evidència d'auditoria suficient i adequada per proporcionar una base per a la nostra opinió. El risc de no detectar una incorrecció material a causa de frau és més elevat que en el cas d'una incorrecció material a causa d'error, ja que el frau pot implicar col·lusió, falsificació, omissions deliberades, manifestacions intencionadament errònies, o l'elusió del control intern.
- Obtenim coneixement del control intern rellevant per a l'auditoria amb la finalitat de dissenyar procediments d'auditoria que siguin adequats en funció de les circumstàncies, i no amb la finalitat d'expressar una opinió sobre l'eficàcia del control intern de l'entitat.
- Avaluem si les polítiques comptables que s'apliquen són adequades i la raonabilitat de les estimacions comptables i la corresponent informació revelada per la Junta Directiva.
- Concloem sobre si és adequada la utilització, per part de la Junta Directiva, del principi comptable d'empresa en funcionament i, basant-nos en l'evidència d'auditoria obtinguda, concloem sobre si existeix o no una incertesa material relacionada amb fets o amb condicions que poden generar dubtes significatius sobre la capacitat de l'associació per continuar com a empresa en funcionament. Si concloem que existeix una incertesa material, es requereix que cridem l'atenció en el nostre informe d'auditoria sobre la corresponent informació revelada en els comptes anuals o, si aquestes revelacions no són adequades, que expressem una opinió modificada. Les nostres conclusions es basen en l'evidència de auditoria obtinguda fins a la data de nostre informe d'auditoria. No obstant això, fets o condicions futurs poden ser la causa que l'associació deixi de ser una empresa en funcionament.
- Avaluem la presentació global, l'estructura i el contingut dels comptes anuals, inclosa la informació revelada, i si els comptes anuals representen les transaccions i els fets subjacents de manera que aconseguen expressar la imatge fidel.

Pàgina 4

Ens comuniquem amb la Junta Directiva de l'entitat en relació amb, entre altres qüestions, l'abast i el moment de realització de l'auditoria planificats i les troballes significatives de l'auditoria, així com qualsevol deficiència significativa del control intern que identifiquem en el transcurs de l'auditoria. Entre els riscos significatius que han estat objecte de comunicació als patrons de l'entitat, determinem els que han estat de la major significativitat en l'auditoria dels comptes anuals del període actual i que són, en conseqüència, els riscos considerats més significatius.

Descrivim aquests riscos en el nostre informe d'auditoria llevat que les disposicions legals o reglamentàries prohibeixin revelar públicament la qüestió.

Associació Cedre per a la Promoció Social

Comptes anuals a 31 de desembre de 2022

Balanç de situació abreujat
Compte de resultats abreujat
Estat de canvis en el patrimoni net
Memòria abreujada

**INDEX DELS COMPTES ANUALS ABREUJATS DE
L' ASSOCIACIÓ CEDRE PER A LA PROMOCIÓ SOCIAL**

Nota	Descripció	Pàgina
	Balanç de situació abreujat	1
	Compte de resultats abreujat	2
	Estat de canvis en el patrimoni net	3
1	Activitat de l'associació	4
2	Bases de presentació	8
3	Aplicació de resultats	9
4	Normes de registre i valoració	9
5	Immobilitzat material	13
6	Usuaris, patrocinadors i altres deutors	13
7	Inversions financeres a curt termini	14
8	Fons propis	14
9	Subvencions, donacions i llegats	14
10	Creditors per activitats i altres comptes a pagar	14
11	Situació fiscal	14
12	Ingressos i despeses	15
13	Fets posteriors al tancament	17
14	Operacions amb parts vinculades	17
15	Altre informació	17



Associació Cedra per a la Promoció Social								
BALANÇ DE SITUACIÓ ANUALITAT								
(Dàtes expressades en Euro)								
ACTIU	Notes	31.12.22	31.12.21	PASSIU Y PATRIMONI	Notes	31.12.22	31.12.21	
ACTIU NO CORRENT		3.450	18.793	PATRIMONI NET		197.663	189.415	
Immobilitzat material	5	4.055	6.100	Fons propis	8	197.663	189.415	
Inversions financeres a llarg termini	7	4.925	4.925	Resultats d'exercicis anteriors		193.415	189.460	
				Excedent de l'exercici		7.140	665	
ACTIU CORRENT		195.997	183.335	PASSIU CORRENT		7.884	2.713	
Deutors, patrocinadors i altres deutor per les activitats	6	11.163	6.981	Crèdits per activitats i altres comptes a pagar	18	5.410	2.713	
Inversions financeres a curt termini	7	80.000	170.000	Periodificacions a curt termini		4.465	-	
Efectiu i altres fonsd equivalents		104.834	5.354					
TOTAL ACTIU		205.447	193.128	TOTAL PASSIU Y PATRIMONI		205.447	193.128	

Les notes 1 a 15 formen part d'aquest balanç anual.

Associació Cedre per a la Promoció Social			
COMPTE DE RESULTATS ABREVIAT			
(Xifres expresades en Euros)			
	Nota	2022	2021
Ingressos per les activitats	12.a)	118.374	106.735
Ajuts concedits i altres despeses		(3.821)	(2.346)
Aprovisionaments		(9.705)	(9.372)
Altres ingressos de les activitats		-	-
Despeses de personal	12.b)	(68.290)	(69.290)
Altres despeses d'explotació		(28.289)	(21.468)
Amortització de finmovilitzat		(1.343)	(1.460)
Subvencions donacions i llegats traspasats al resultat de l'exercici		-	-
Altres resultats		206	(1.843)
RESULTAT D'EXPLOTACIÓ		7.132	956
Ingressos financers		16	-
Despeses financeress		-	-
RESULTAT FINANCER		16	-
RESULTAT ABANS D'IMPOSTOS		7.148	956
Impostos sobre beneficis	11	-	-
EXCEDENT DE L'EXERCICI		7.148	956

Les notes 1 a 15 formen part d'aquests comptes anuals

Associació Cedre per a la Promoció Social
ESTAT DE CANVIS EN EL PATRIMONI NET
(Xifres expressades en Euros)

	Excedents d'exercicis anterior	Excedent de l'exercici	Subvencions, donacions i legats rebuts	Total
Saldos a 31-12-20	185.429	4.030	0	189.459
Excedent de l'exercici	-	956	-	956
Altres variacions del patrimoni net	4.030	(4.030)	-	-
Saldos a 31-12-21	189.459	956	-	190.415
Excedent de l'exercici	-	7.148	-	7.148
Altres variacions del patrimoni net	956	(956)	-	-
Saldos a 31-12-22	190.415	7.148	-	197.563

Les notes 1 a 15 formen part d'aquests comptes anuals

Associació Cedre per a la Promoció Social
Memòria abreujada dels comptes anuals de l'exercici 2022
(Expressades en Euros)

NOTA 1.- ACTIVITAT DE L'ASSOCIACIÓ

L'Associació Cedre per a la Promoció Social és una associació sense ànim de lucre, declarada d'Utilitat Pública per la Generalitat de Catalunya, que neix l'estiu de 2000, fruit de les iniciatives promogudes des dels Caputxins de Sarrià en el marc de l'acció solidària i social en el tercer i quart món, i especialment del voluntariat d'un grup de joves dins de la presó de La Trinitat. Des de aleshores, l'entitat canalitza l'acció social vers els joves amb més risc d'exclusió social, els joves de les presons i majoritàriament immigrants. Cedre dóna suport a persones amb greus carències personals i amb manca de recursos per al seu desenvolupament dins de la societat i a la vegada, promou i dinamitza la inclusió social d'aquests nois (treballant des del barri de Sarrià) a Barcelona.

La tasca de l'Associació Cedre es concreta en:

- Visitar interns del Centre Penitenciari de Joves.
- Acollir i acompanyar en l'itinerari d'inserció a joves procedents de centres penitenciaris, de centres tutelats, o joves immigrants sense família ni recursos. Aquest acolliment es du a terme en el recurs socio-educatiu anomenat La Caseta.
- Sensibilització social a partir de xerrades i activitats.

RESPIRAFONS:

L'any 2022 ha suposat el retornar a certa normalitat després de la pandèmia. Així i tot encara no em assolit el ritme i numero de sortides dels anys anteriors.

Durant aquest anys s'han realitzat deu programades de dissabte i dos de cap de setmana. Les sortides, com sempre, han combinat mar i muntanya i entre elles podem citar: camí de Sant Sebastià (Llafranc), La Molina (cap de setmana), Santuari de Cabrera, Montnegre, La Mola, Castelldefels,...

En les sortides hem anat alternat excursions amb jocs de camp, orientació, paint ball, esports d'aventures i descansar al sol.

Acabem l'any amb 13 persones voluntàries (hem tingut 4 noves incorporacions) .

Per primera vegada hem passat per la mala experiència de la fuga d'un intern. Es va produir durant el cap de setmana que teníem previst a Sant Martí del Montnegre fent un cafè a Sant Celoni. Ho vam comunicar de seguida al Centre i als Mossos i es va haver de suspendre la sortida.

El Centre ens va dir que havíem actuat amb molta celeritat i complint tots els requisits que se'ns demanava. Que últimament s'havien registrat diverses fuges en les sortides amb els funcionaris i que la nostra bona reputació quedava intacta.

Per últim, comentar que en aquests moments, el numero d'interns que poden accedir a les sortides programades s'ha reduït i això ens fa una mica mes difícil programar totes les sortides que voldríem, al mateix temps que assegurar-nos els 6 interns que surten a cada sortida.

RESPIRADINS:

L'any 2022 ha sigut el de la represa, pràcticament de la plena normalitat, de les activitats de Respiradins. Amb un breu parèntesi imposat per les restriccions COVID-19 durant el mes de gener, la resta de l'any, cada diumenge a la tarda («nevi o ploqui», com sempre diem), les voluntàries i voluntaris de Cedre som puntualment al centre de reclusió de joves acompanyant els nois del mòdul 3.

Ens esperen amb ganes. Oblidar durant unes hores la presó, veure cares diferents, sentir pensaments no contaminats pel feixuc dia a dia de la privació de llibertat, expressar inquietuds i compartir esperances són coses imprescindibles per a poder superar el més humanament possible aquest tràngol terrible -motivats fonamentalment per la pobresa, no ho oblidem pas!- que molts nois han d'afrontar en el procés de «progressió» en la seva vida.

L'any que hem deixat enrere ens ha permès també refer el teixit del voluntariat que havia quedat una mica malmès a causa de la pandèmia i la impossibilitat de realitzar la nostra tasca amb un mínim de certesa i continuïtat. Hem participat també, aquest any, en la «Fira d'entitats» que el Centre Penitenciari de Joves ha organitzat i que ens ha permès estrènyer contactes amb diverses altres organitzacions, de formes diverses, ajuden també a la tasca de fer possible l'atenció als nois i la seva futura reinserció. Actualment, comptem amb 17 persones voluntàries, que ens distribuïm els diumenges (formem grups de 4-5 persones per a cada cap de setmana) i dediquem la setmana anterior a preparar amb esforç i creativitat activitats sempre diferents que puguin interessar els interns i fer-los oblidar on són durant una estona. Això sí, els veritablement agraïts som els voluntaris.

«La presó sense compassió és crueltat». Aquest és el sentiment que ens inspira.

LA CASETA

L'any 2022 ha estat un any de recuperació de la normalitat després de la pandèmia.

El voluntariat s'ha mantingut força estable malgrat hi ha hagut canvis en la vocalia i dins de l'equip tècnic.

La convivència dins de la Caseta ha estat força bona, sempre amb l'acompanyament directe de l'equip educatiu. Els joves acollits han fet cadascú el seu procés i s'han anat adaptant a la cultura i l'idioma. Han assumit les responsabilitats del seu propi projecte individual i han après a conviure en un espai amb normes, obligacions i responsabilitats.

També ha estat un any en que joves ex residents ens han visitat i compartit les seves evolucions satisfactòries cap a l'autosuficiència.

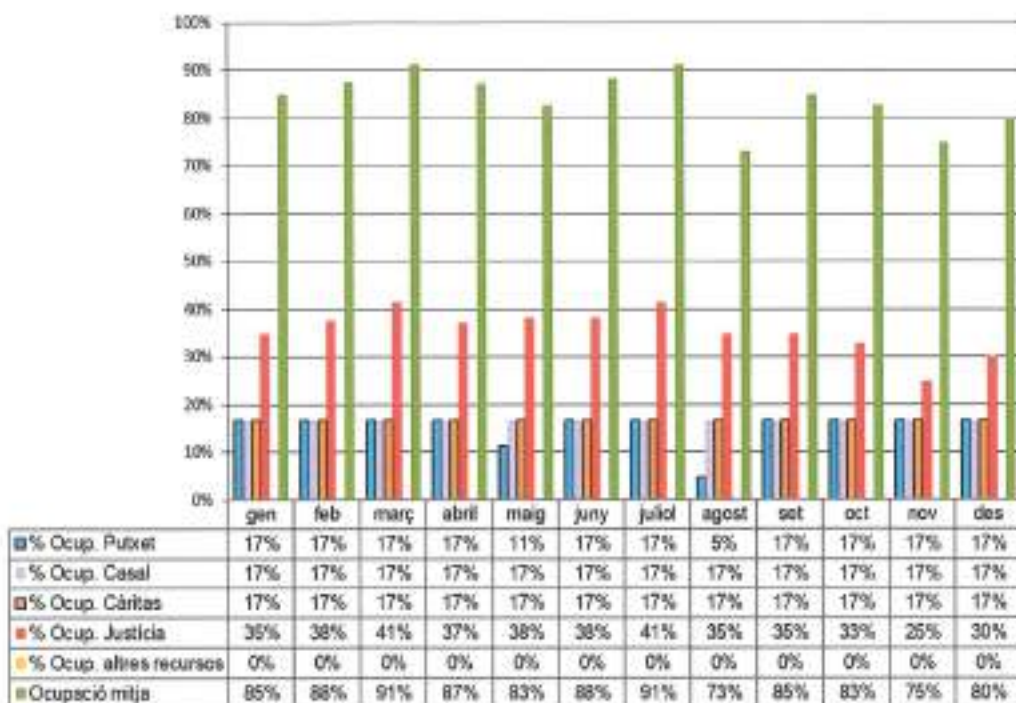
Ocupació:

Durant l'any 2022 s'han acollit un total de 28 joves a la Caseta. D'aquests, 7 han estat derivats per entitats socials (Càritas, Casal dels Infants i Fundació Putxet). Els 21 restants han estat derivats per el Departament de Justícia des de diversos centres penitenciaris.

La mitjana d'ocupació durant l'any ha estat del 84%, força semblant als anys anteriors.

Si bé és cert que les 3 places reservades per l'acollida de nois derivats per entitats socials han estat gairebé en plena ocupació, les places de justícia han costat d'omplir (canvi de perfil dels interns, fugues de presos estan de permís e incompliments de la normativa de manera reiterada).

Percentatge ocupació "la Caseta" - 2022 (global)



S'han realitzat 20 entrevistes, durant el transcurs de l'any, de joves derivats de diverses entitats socials i de Centres Penitenciaris.

De les 20 derivacions totes, menys 1, han estat valorades positivament. D'aquestes derivacions de joves, finalment 13 han estat acollits a La Caseta al llarg del 2022 i els 9 restants no han estat acollits durant el 2022, però es preveu que alguns siguin acollits durant el 2023.

Els joves:

Durant l'any 2022 hi ha hagut dos nuclis de joves que ha marcat la convivència de la Caseta, sempre procedents d'entitats socials, donat que són els residents més constants. Un primer grup que va començar l'any junts, i el segon que va canviar a partir de l'estiu. Dels 5 nois que han deixat la Caseta durant l'any, 3 ho van fer al finalitzar el seu procés i 2 van ser expulsats del recurs per incompliments reiterats.

Dins de cada nucli s'ha aconseguit una bona convivència, donant-los una estabilitat mentre s'esforcen per regularitzar la seva situació i preparar-se per la inserció laboral.

Dels 21 joves derivats dels Centres Penitenciaris tots han gaudit els permisos a la Caseta i 4 d'ells han progressat en 3er grau. D'aquests joves de 3r grau un continua durant el 2023 i 3 han finalitzat la seva estada a La Caseta durant el 2022: 2 per incompliment del pla de treball i retorn al centre obert i un ha finalitzat l'estada satisfactòriament.

Joves ex-residents:

El contacte amb els joves que han complert la seva estada a la Caseta és habitual. I malgrat que els queda camí per poder aconseguir el seu objectiu, les bones notícies acaben arribant en molts casos. Durant l'any un ex resident va aprovar el curs de grau superior, va obtenir l'arrelament i ha trobat feina. Un altre també va aconseguir el permís de residència i va trobar feina. Altres dos també estan treballant en l'actualitat.

Equip tècnic:

L'equip tècnic s'ha mantingut estable, comptant amb la presència del secretari, l'assessora externa i la coordinadora.

L'equip educatiu ha tomat a tenir canvis; l'educadora principal que està present durant la setmana s'ha mantingut sense canvis i creixent a nivell professional. Hi ha hagut rotacions en el càrrec d'educador de caps de setmana, en el que hi ha passat tres persones durant l'any. La primer va acabar amb baixa voluntària al març, el segon per baixa involuntària al setembre i de novembre a desembre un altre persona.

Tot i els canvis en l'equip, el mes d'abril es va realitzar la reunió d'avaluació anual del Projecte Educatiu i les corresponents reunions de seguiment dels programes individuals dels joves. Comptant en aquestes reunions amb la presència i aportacions de la presidenta, el vocal de la Caseta i el Jordi Cervera.

La gerent i l'educadora de la Caseta han participat en una formació d'estrangeria de 8 sessions.

Hem acollit dues estudiants en pràctiques, una de les quals ha complert amb l'objectiu i les hores, però la que va començar a l'octubre, per diverses incompatibilitats, vam decidir que no podia seguir les pràctiques al recurs.

Equip de voluntariat

Un total de 11 persones han seguit col·laborant com a voluntàries durant l'any: 6 fent acompanyament durant els vespres nits amb 2 suplents mes, 1 realitzant reforç escolar i 4 persones formant part de l'equip tècnic i motor. Va haver-hi una rotació de només 3 voluntàries durant l'any, donant relativa estabilitat al projecte.

A part, s'han anat duent a terme activitats perquè els joves tinguessin interacció amb les persones voluntàries fora de l'entorn habitual.

Recursos:

Per tal de disminuir la despesa d'alimentació i fomentar l'aprofitament de menjar, es fa recollida de menjar al centre d'acollida Assis, els dimecres al matí, i seguim amb el conveni que tenim amb l'entitat Pont Alimentari per recollir aliments que estan a punt de caducar-se del Veritas i Bonpreu.

Activitats:

L'equip educatiu impulsa diverses activitats amb els joves que tenen la finalitat de millorar la convivència al recurs i també fomentar la vinculació dels joves a la comunitat i el coneixement de recursos de l'entorn. Algunes de les activitats realitzades durant l'any 2022 han estat: celebracions de diverses festes (Nadal, Ramadà, festa del Xai, Castanyada); aniversaris i sopars de comiat; cinema; museu del Barça; caminada per la plaça Mireia; platja; bitlles; Illa Fantasia; assistència partit futbol Marroc-Xile; sortida al Palau Güell, realització de manualitats nadalenques

INFORME WAD RAS

Estem de celebració, perquè el mes d'octubre del 2022 hem inaugurat una «quarta branca» a Cedre! En diem «Wad-Ras» a causa del nom del centre on actuem, però bé podria acabar anomenant-se «Respireunies». En efecte, hem començat a intervenir al centre d'internes de Barcelona. Fins al moment present, només hi havíem fet alguna actuació molt puntual (com algun partit de futbol).

L'activitat que hem endegat ara, amb col·laboració amb el Banc dels Aliments, està resultant molt satisfactòria per a totes les parts. Fem una sortida cada 15 dies -un dimecres, de 7:45h a 17:30h- amb tres noies del centre de Wad-Ras. La primera part la destinem a fer voluntariat al Banc dels Aliments (són, doncs, les pròpies internes les que experimenten el goig de fer elles de voluntàries també) i la segona la dediquem a visitar la ciutat (que, malauradament, no coneixen per les seves vicissituds personals): des d'agafar les «Golondrines» a visitar el Cosmocaixa, pujar a Colom o passejar per Collserola i un llarg etcètera. Ja us n'explicarem més coses d'aquesta branca, que estem consolidant, l'any que ve que ja haurà passat un temps més ampli des del seu inici. La branca es troba a càrrec actualment de 6 persones voluntàries (de Respiradins i Respirafons).

NOTA 2.- BASES DE PRESENTACIÓ

1.- Imatge fidel:

Els comptes anuals abreujats adjunts s'han obtingut dels registres comptables de l'Associació i es presenten d'acord amb:

- La "Llei 4/2008 de 24 d'abril modificada per la Llei 7/2012 de 15 de juny"
- el "Decret 259/2008, de 23 de desembre, pel qual s'aprova el Pla de comptabilitat de les fundacions i les associacions subjectes a la legislació de la Generalitat de Catalunya" modificat per el "Decret 125/2010 de 14 de setembre"
- la resta de normes d'obligat compliment emeses per l'Instituto de Contabilidad y Auditoría de Cuentas (ICAC).

de forma que mostren la imatge fidel del patrimoni i de la situació financera de l'entitat a 31 de desembre de 2021, així com dels resultats a l'exercici acabat a la data esmentada.

2.- Aspectes crítics de la valoració y estimació de la incertesa.

L'Associació ha preparat els comptes anuals de l'exercici 2022 sota el principi d'empresa en funcionament, no existint risc per a la continuïtat de la seva activitat.

3.- Comparació de la informació:

La informació financera corresponent a l'exercici a la que fan referència els presents comptes anuals es presenta amb les xifres comparatives de l'exercici precedent

No s'han agrupat partides ni existeixen elements agrupats en diferents partides.

L'Associació formula els seus Comptes Anuals amb el Model Abreujat, ja que aconsegueix les condicions necessàries per a ser classificada com a associació de dimensió mitjana. L'Associació no ha aplicat cap dels criteris exclusius aplicables a les entitats de dimensió mitjana.

Les xifres contingudes en el presents comptes anuals es presenten en euros excepte quan expressament s'indiqui en un altre unitat.

NOTA 3.- APLICACIÓ DE RESULTATS

L'excedent de l'exercici ha estat positiu de 7.148,57 euros i la Junta Directiva ha decidit aplicar-lo a resultats d'exercicis anteriors.

NOTA 4.- NORMES DE REGISTRE I VALORACIÓ

4.1 Immobilitzat material

Els elements de l'immobilitzat material es reconeixen pel seu preu d'adquisició o cost de producció menys l'amortització acumulada i l'import acumulat de les pèrdues reconegudes.

Els costos d'ampliació, modernització o millora dels béns de l'immobilitzat material s'incorporen a l'actiu com major valor del bé exclusivament quan suposen un augment de la seva capacitat, productivitat o allargament de la seva vida útil, i sempre que sigui possible conèixer o estimar el valor comptable dels elements que resulten donats de baixa de l'inventari per haver estat substituïts.

Els costos de reparacions importants s'activen i s'amortitzen durant la vida útil estimada dels mateixos, mentre que les despeses de manteniment recurrents es carreguen en el compte de pèrdues i guanys durant l'exercici en què s'incorre en ells.

L'Associació amortitza el seu immobilitzat material seguint el mètode lineal segons l'estimació de vida útil dels elements. Els coeficients d'amortització que resulten de les vides útils estimades són els següents:

Instal.lacions tècniques	10,0%
Altres Instal.lacions	10,0%
Utilitatge	20,0%
Mobiliari	10% - 20,0%
Equip informàtic	25,0%

Quan el valor comptable d'un actiu és superior al seu import recuperable estimat, el seu valor es redueix de forma immediata fins al seu import recuperable.

Les pèrdues i guanys per la venda d'immobilitzat material es calculen comparant els ingressos obtinguts per la venda amb el valor comptable i es registren en el compte de pèrdues i guanys.

4.2 Pèrdues per deteriorament del valor dels actius no financers

Els actius subjectes a amortització es sotmeten a proves de pèrdues per deteriorament sempre que algun succés o canvi en les circumstàncies indiqui que el valor comptable pot no ser recuperable. Es reconeix una pèrdua per deteriorament per l'excés del valor comptable de l'actiu sobre el seu import recuperable, entès aquest com el valor raonable de l'actiu menys els costos de venda o el valor en ús, el més gran dels dos. A efectes d'avaluar les pèrdues per deteriorament del valor, els actius s'agrupen al nivell més baix per al qual hi ha fluxos d'efectiu identificables per separat (unitats generadores d'efectiu "UGE"). En cas de deteriorament, es realitzen revisions a cada data de balanç per si s'haguessin produït reversions de la pèrdua.

4.3 Actius financers

Actius financers a cost amortitzat

Els actius financers a cost amortitzat, inclou els crèdits per operacions de les activitats originats per la venda de béns o prestació de serveis i aquells crèdits que no té el seu origen en les activitats de la fundació i són de quantia determinada o determinable. Aquests actius financers s'inclouen en actius no corrents, excepte aquells amb venciment inferior a 12 mesos a partir de la data del balanç que es classifiquen com a actius corrents.

Aquests actius financers es valoren inicialment pel seu valor raonable, inclosos els costos de transacció que els siguin directament imputables, i posteriorment a cost amortitzat reconeixent els interessos meritats en funció del seu tipus d'interès efectiu, entès com el tipus d'actualització que iguala el valor en llibres de l'instrument amb la totalitat dels seus fluxos d'efectiu estimats fins al seu venciment. No obstant això, els crèdits per operacions comercials amb venciment no superior a un any es valoren, tant en el moment de reconeixement com posteriorment, pel seu valor nominal sempre que l'efecte de no actualitzar els fluxos no sigui significatiu.

Almenys al tancament de l'exercici, s'efectuen les correccions valoratives necessàries per deteriorament de valor si hi ha evidència objectiva que no es cobraran tots els imports que es deuen.

L'import de la pèrdua per deteriorament del valor és la diferència entre el valor en llibres de l'actiu i el valor actual dels fluxos d'efectiu futurs estimats, descomptats al tipus d'interès efectiu en el moment de reconeixement inicial. Les correccions de valor, així com en el seu cas la seva reversió, es reconeixen en el compte de pèrdues i guanys.

4.4 Efectiu i altres mitjans líquids equivalents

L'efectiu i altres mitjans líquids equivalents inclouen l'efectiu en caixa, els dipòsits a la vista en entitats de crèdit i altres inversions a curt termini de gran liquiditat amb un venciment original de no més de tres mesos des de la data de la seva adquisició.

4.5 Passius financers

Passius a cost amortitzat

Inclou:

- a) Dèbits per les operacions no derivats de la seva activitat (passius financers que no siguin instruments derivats) i
- b) Dèbits per les operacions de les activitats (proveïdors, beneficiaris i altres creditors originats en la compra de bens i serveis per operacions de trafic de les operacions.

Aquests deutes es reconeixen inicialment al seu valor raonable ajustat pels costos de transacció directament imputables, registrant posteriorment pel seu cost amortitzat segons el mètode del tipus d'interès efectiu. Aquest interès efectiu és el tipus d'actualització que iguala el valor en llibres de l'instrument amb el corrent esperada de pagaments futurs previstos fins al venciment del passiu.

No obstant això, els dèbits per operacions comercials amb venciment no superior a un any i que no tenen un tipus d'interès contractual es valoren, tant en el moment inicial com posteriorment, pel seu valor nominal quan l'efecte de no actualitzar els fluxos de efectiu no és significatiu.

4.6 Impost sobre beneficis

L'Associació s'ha acollit, per mitjà del compliment dels requisits establerts en el Reial Decret 1270/2003, de 10 d'octubre, als beneficis fiscals establerts en el títol II de la Llei 49/2002, de 23 de desembre, que fixa com exemptes les següents rendes:

1. Els donatius, les quotes satisfetes pels associats i les subvencions.
2. Les procedents del patrimoni propi.
3. Les procedents d'adquisicions o transmissions del patrimoni.
4. Les obtingudes de determinades explotacions considerades d'interès públic detallades en l'art. 7 de la Llei.

4.7 Reconeixement d'ingressos i despeses

Els ingressos es registren pel valor raonable de la contraprestació a rebre i representen els imports a cobrar pels béns lliurats i els serveis prestats en el curs ordinari de les activitats de l'Associació, menys devolucions, rebaixes, descomptes i l'impost sobre el valor afegit.

L'Associació reconeix els ingressos quan l'import dels mateixos es pot valorar amb fiabilitat, és probable que els beneficis econòmics futurs vagin a fluir a l'Associació i es compleixen les condicions específiques per a cadascuna de les activitats.

4.8 Arrendaments

Els arrendaments en què l'arrendador conserva una part important dels riscos i beneficis derivats de la titularitat es classifiquen com a arrendaments operatius. Els pagaments en concepte d'arrendament operatiu es carreguen en el compte de pèrdues i guanys de l'exercici en què es meriten sobre una base lineal durant el període d'arrendament

4.9 Subvencions, donacions i llegats

l'Associació segueix els criteris següents per la comptabilització de les subvencions concedides:

Subvencions a l'explotació: S'abonen a resultats en el moment en el qual, després de la seva concessió, l'Associació estima que s'han complert les condicions establertes en la mateixa, i, per tant, no existeixen dubtes raonables sobre el seu cobrament, i s'imputen als resultats de manera que s'asseguri en cada període una adequada correlació comptable entre els ingressos derivats de la subvenció i les despeses subvencionades.

Subvencions de capital: Les que tenen caràcter no reintegrable, es registren com ingressos directament imputats al patrimoni net, per l'import concedit. Es procedeix al registre inicial, una vegada rebuda la comunicació de la seva concessió, en el moment que s'estima que no existeixen dubtes raonables sobre el compliment de les condicions establertes en les resolucions individuals de concessió. Donat que l'Associació és una entitat fiscalment subjecte al règim d'entitats sense ànim de lucre, i que, esta exempta de les operacions vinculades amb la seva activitat com a Associació, no procedeix el càlcul a nivell de patrimoni net per l'efecte impositiu.

En el reconeixement inicial, l'Associació, d'una banda, té en compte els béns rebuts com un actiu i, per un altre, el corresponent increment en el patrimoni net. A partir de la data del seu registre, les subvencions de capital s'imputen a resultats en proporció a la depreciació experimentada durant el període pels actius finançats amb les mateixes, tret que es tracti d'actius no amortitzables, en aquest cas s'imputaran al resultat de l'exercici en el qual es produeixi l'alienació o baixa en inventari dels mateixos.

4.10 Provisions

Com a norma general es registren els passius quan és probable que una obligació doni lloc a un pagament. l'Associació realitza una estimació dels imports a liquidar en el futur, incloent els corresponents a impostos sobre guanys, obligacions contractuals, litigis pendents o altres passius. Aquestes estimacions estan subjectes a interpretacions dels fets i circumstàncies actuals, projeccions d'esdeveniments futurs i estimacions dels efectes financers d'aquests esdeveniments.

NOTA 5.- IMMOBILITZAT MATERIAL

El moviment del comptes ha estat el següent:

	Instal·lacions técnicas	Altres instal·lacions i utilitatje	Altre immobilitzat	Total
Cost	79.584	8.025	8.986	96.595
Amortització acumulada	-79.584	-3.587	-7.383	-90.554
Saldo 01.01.2020	0	4.438	1.603	6.041
Adicions	0	0	1.617	1.617
Amortització	0	-673	-787	-1.460
Saldo 31.12.2021	0	3.765	2.433	6.198
Cost	79.584	8.025	10.603	98.212
Amortització acumulada	-79.584	-4.260	-8.170	-92.014
Saldo 31.12.2021	0	3.765	2.433	6.198
Adicions	0	0	0	0
Amortització	0	-673	-670	-1.343
Saldo 31.12.2022	0	3.092	1.763	4.855
Cost	79.584	8.025	10.603	98.212
Amortització acumulada	-79.584	-4.933	-8.840	-93.357
Saldo 31.12.2022	0	3.092	1.763	4.855

Els bens totalment amortitzats al 31 de desembre son els següents:

	2022	2021
Instal·lacions técnicas	79.584	79.584
Utilitatje	1.290	1.290
Altres instal·lacions	0	0
Mobiliari	5.817	3.833
Equips informàtics	932	932
Total	87.623	85.639

Durant l'exercici 2022 i 2021 no s'han reconegut ni revertit correccions valoratives per deteriorament per cap bé inclòs en l'immobilitzat material.

NOTA 6.- USUARIS, PATROCINADORS I ALTRES DEUTORS

La totalitat del saldo correspon als següents imports pendents de cobrament de subvencions concedides:

	2022	2021
Subv. Dep. Justícia Generalitat	-	-
Subv. Departament d'Habitatge	900	-
Subv. Fundació La Caixa	1.200	-
Subv. Ajuntament de Barcelona	-	-
Subv. Diputació de Barcelona	992	998
Generalitat de Catalunya	6.844	5.304
Altres	1.227	679
Total	11.163	6.981

NOTA 7.- INVERSIONS FINANCERES

El saldo a llarg termini correspon a un dipòsit en garantia pel contracte vigent amb el Departament de Justícia.

El saldo a classificat a l'actiu corrent correspon a un dipòsit bancari a curt termini.

NOTA 8.- FONS PROPIS

Els fons propis de l'Entitat estan formats pels excedents positius i negatius procedents d'exercicis anteriors.

NOTA 9.- SUBVENCIONS, DONACIONS I LLEGATS

A la nota 12 es detallen les subvencions corresponents al resultat de l'exercici. No hi ha subvencions rebudes de capital pendents d'aplicar a resultats.

NOTA 10.- CREDITORS PER ACTIVITATS I ALTRES COMPTES A PAGAR

La totalitat del saldo son deutes amb les administracions públiques derivades de la operativa normal de l'Associació.

NOTA 11.- SITUACIÓ FISCAL

El compte de pèrdues i guanys abreujat dels exercicis 2022 i 2021 no reflecteixen despesa per impost de societats ja que la totalitat dels ingressos obtinguts han estat considerats com a rendes exemptes.

Segons s'estableix en la Llei 49/2002 de beneficis fiscals de les entitats sense ànim de lucre, la base imposable està composta només pels ingressos i despeses corresponents a les explotacions econòmiques no exemptes.

Informació econòmica per al compliment de la Llei 49/2002

D'acord amb l'article 3 del Reial Decret 1270/2003, de 10 d'octubre, pel que s'aprova el Reglament per l'aplicació del règim fiscal de les entitats sense fins lucratiu i dels incentius fiscals al mecenatge, s'inclou a continuació la següent informació de l'exercici 2021:

- La totalitat de les rendes procedents d'explotacions econòmiques i de les altres rendes obtingudes per l'Associació, són exemptes de l'Impost sobre Societats i s'identifiquen per activitats, per ingressos i despeses, i per l'article de la Llei 49/2002, i es destinen a la realització de les finalitats fundacionals més del 70 % tal i com es desprèn de la nota 12.
- No s'ha satisfet cap tipus de retribució als membres de la Junta Directiva de l'Associació.

Segons estableix la legislació vigent, els impostos no poden considerar definitivament liquidats fins que les declaracions presentades hagin estat inspeccionades per les autoritats fiscals o hagi transcorregut el termini de prescripció de quatre anys. Al tancament de l'exercici 2021 l'Associació té oberts a inspecció els quatre últims exercicis de l'Impost de Societats i per a la resta d'impostos que li siguin d'aplicació. La Junta Directiva de l'Associació considera que s'han practicat adequadament les liquidacions dels esmentats impostos, per la qual cosa, encara que sorgeixin discrepàncies en la interpretació normativa vigent pel tractament fiscal atorgat a les operacions, els eventuals passius resultants, en cas de materialitzar, no afectarien de manera significativa els comptes anuals adjunts.

NOTA 12.- INGRESSOS I DESPESES

a) El detall d'ingressos per les activitats es el següent:

	31.12.22	31.12.21
Quotes socis	24.859	22.673
Ingressos col.laboradors i patrocinadors	29.738	23.067
Subvencions de les administracions públiques	25.186	21.884
Donacions i altres ingressos per les activitats	3.939	5.189
Prestacions de serveis	34.652	33.922
Total	118.374	106.735

El detall de ingressos col.laboradors i patrocinadors es el següent:

Ingressos col.laboradors i patrocinadors	31.12.22	31.12.21
Obra social "La Caixa"	9.000	4.001
Fundació Cottet Mor	3.500	3.500
Comercia Global Payments	9.605	-
Bizcabar	-	8.000
Fundació Maria Teresa Rodó	7.100	7.100
Altres fundacions	533	467
Total	29.738	23.068

El detall de les Subvencions de les Administracions públiques es el següent:

Subvencions de les Administracions públiques	31.12.22	31.12.21
Subv. Dep. Drets Socials Generalitat	5.964	5.586
Subv. Departament d'Habitatge	1.800	1.800
Subv. Departament d'Igualtat	2.930	-
Subv. Ajuntament de Barcelona	13.500	13.500
Subv. Diputació de Barcelona	992	999
Total	25.186	21.885

Al mes de juliol del 2019, el Departament de Justícia de la Generalitat de Catalunya va resoldre adjudicar un contracte de servei per la gestió de recursos residencials per a la reinserció de la població reclusa dels centres penitenciaris de Catalunya i alliberats condicionals. L'adjudicació es per tres anys (2019-2021) i un màxim de tres places i els següents imports:

any	Nombre màxim de places	Preu diari per plaça	Nombre dies	Total sense IVA
2019	3	34	184	18.768,00
2020	3	34	366	37.332,00
2021	3	34	365	37.230,00

Aquests ingressos s'han registrat com prestacions de serveis.

Posteriorment van prorrogar-ho formalment per un any mes amb els mateixos paràmetres.

Actualment, a principis del 2023, el contracte està prorrogat fins 30.06.2023 i estem en negociacions amb el Departament de Justícia de la Generalitat per fer una nova contractació que verbalment ja ens han comunicat la continuïtat de la relació.

b) El detall de les despeses de personal es el següent:

	31.12.22	31.12.21
Sous i salaris	51.537	53.264
Seguretat social a càrrec de l'Associació	16.378	15.488
Altres despeses socials	375	538
Total	68.290	69.290

c) Aplicació d'elements patrimonials i d'ingressos a finalitats estatutàries

A la nota 1 de la present memòria es fa una descripció de les finalitats fundacionals de l'Associació. Les despeses d'aquestes activitats, juntament amb la inversió en immobilitzat material, constitueixen l'aplicació de les rendes obtingudes per les mateixes, representant un percentatge superior al 70%, tal i com estableix la Llei 49/2002.

Totes les despeses addicionals incorregudes s'han destinat a la finalitat fundacional. Ni al 2022 ni al 2021 s'han obtingut resultats positius que excedeixin el 30% dels ingressos.

NOTA 13.- FETS POSTERIORIS AL TANCAMENT

No s'han produït esdeveniments significatius posteriors al tancament i fins a la data de formulació del presents comptes anuals que la Junta Directiva consideri que poden afectar significativament als mateixos.

NOTA 14.- OPERACIONS AMB PARTS VINCULADES

a) Retribucions de l'Òrgan de Govern:

Els membres de la Junta Directiva no han percebut cap retribució per l'exercici del seu càrrec.

Cedre no ha concedit cap bestreta ni crèdit als membres de la seva Junta Directiva. Cedre no té cap obligació contreta en matèria de pensions ni d'assegurances de vida respecte als membres de la seva junta directiva.

b) No s'han produït despeses ocasionades pel funcionament per part de la Junta Directiva.

NOTA 15.- ALTRA INFORMACIÓ

a) La plantilla mitja de l'Associació durant l'exercici 2022 ha estat de 2,85 (2,24 al 2021).

b) Els honoraris a Alkain y Riba auditors, S.L. per l'auditoria dels comptes anuals del present exercici són de 2.000€. Alkain y Riba auditors, S.L. no ha fet serveis professionals diferents als d'auditoria.

A Barcelona, 28 de març de 2023, resten formulats els Comptes Anuals (Balanz de Situació, Compte de Pèrdues i Guanys, Estat de Canvis en el Patrimoni net i Memòria), de l'exercici 2022 de l'Associació Cedre per a la Promoció Social, donant la seva conformitat, mitjançant signatura, el President, el Secretari i el tresorer de la l'Associació.

FIRMES:

PRESIDENT:

Sra .Anna Juana Vankeizerwaard

SECRETARI

Sr. Carles Soteres Serrat

TRESORER

Celso Álvarez Movilla

A handwritten signature in blue ink, consisting of several overlapping loops and strokes, positioned below the printed name.