



Memòria

2011

Junta Directiva a 31 de desembre de 2011

Bàrbara Pascual (Presidenta)

Hug Llàcer (Vicepresident)

Carmel Gasol (Tresorer)

Jordi Cervera (Vocal de La Caseta i Cerdanyola)

Anna Guilera (Vocal de difusió)

Queca Marquer (Vocal de voluntariat)

Mireia Utzet (Vocal del Voluntariat de Presons)

Lídia Brinquis (Secretària)

Gerent

Gemma Font

Educadors de La Caseta durant l'any 2011

Susanna Sala

Ismael Balboa

Montse Vilalta (d'agost a desembre)

Cedre – N.I.F. G-62397476

Cardenal Vives i Tutó, 2

08034 – Barcelona

T: 93.2806435

associacio.cedre@gmail.com

www.cedre.cat

troba'ns a

facebook

Disseny portada: Clara Artigas

Viure, sobreviure, malviure



Qui ha nascut, crescut i s'ha educat en un ambient positiu posseeix una idea molt definida del que és viure: tenir les necessitats bàsiques cobertes, gaudir de formació i d'oportunitats per desplegar les pròpies capacitats.

Qui ha nascut, crescut i s'ha educat en la precarietat entén el viure diferentment. La preocupació principal és salvar la quotidianitat dominada per la penúria. La previsió i la planificació no entren dins dels seus esquemes mentals, governats pels impulsos i la immediatesa. Ve a ser la plasmació del "qui dia passa anys empeny".

Pels qui hem nascut amb un pa sota el braç, això darrer és més aviat sobreviure. D'aquí les immenses dificultats dels serveis socials i les entitats del tercer sector per dignificar la vida de persones que entenen la vida com un simple subsistir.

El gran problema és que, del sobreviure al malviure només hi ha un pas. Enfrontar-se al dia a dia amb mancances materials, culturals i morals, cansa i desgasta. Això desvetlla la recerca il·legal de seguretats, que és el mateix que dir fent mal a un tercer, i de retruc a un mateix.

Però del sobreviure al viure hi ha també un pas, més costós, però més positiu per a tots. A més de la formació cal, sobretot, inculcar tota mena de valors.

(<http://jordicaputxi.blogspot.com.es/>)

Índex de continguts



Missió, visió i valors pàg. 2

La gestió de Cedre pàg. 3

Informe de La Caseta pàg. 5

Informe del pis de Cerdanyola pàg. 12

Informe del Voluntariat de Presons pàg. 14

Informe de difusió pàg. 17

Informe econòmic pàg. 20

Missió, visió i valors



1 Missió

Cedre és una associació sense ànim de lucre, declarada d'Utilitat Pública per la Generalitat de Catalunya, que neix l'estiu de 2000, fruit de les iniciatives promogudes des dels Caputxins de Sarrià en el marc de l'acció solidària i social en el tercer i quart mon, i especialment del voluntariat d'un grup de joves dins de la presó de La Trinitat. Des deleshores, l'entitat canalitza l'acció social vers els joves amb més risc d'exclusió social, els joves de les presons i majoritàriament immigrants. Cedre dona suport a persones amb greus carències personals i amb manca de recursos suficients per al seu desenvolupament dins de la societat i a la vegada, promou i dinamitza la inclusió social a Barcelona d'aquests nois (treballant des del barri de Sarrià).

Cedre treballa per a la inclusió social des dels següents àmbits:



2 Visió

Cedre, a través dels dos projectes que actualment té en funcionament, el recurs socio-educatiu La Caseta i el Voluntariat de Presons, pretén:

- La socialització del jove: a través d'un contacte assidu, proper, amable i natural amb altres joves i també amb adults.
- La dignificació del jove: ajudant-lo a descobrir i a valorar les seves capacitats, a assumir les seves limitacions; estimuland-li l'autoestima; assenyalant-li clarament els límits; acollint-lo i tractant-lo amb respecte; ajudant-lo a raonar i a dialogar; escoltant-lo i dedicant-li temps; donant-li confiança.
- La promoció del jove: animant-lo a millorar la seva formació i la seva qualificació humana i laboral, promovent la seva autonomia, responsabilitzant-lo de les coses.

3 Valors

Cedre té uns principis bàsics que es fonamenten en la convivència, el respecte, la justícia social, la igualtat d'oportunitats, la responsabilitat, el compromís, la flexibilitat i la tolerància.

Cedre treballa per intentar eliminar la situació de desigualtat i injustícia que pateix la població destinatària dels projectes. La seva situació reclama una discriminació positiva i una responsabilitat per part de tots els agents socials i l'Administració.

La gestió de Cedre



La gestió de Cedre, desenvolupada conjuntament entre la junta directiva de l'entitat i la gerència, s'ha centrat durant l'any 2011 en desenvolupar el següent pla de treball, dissenyat en la reunió anual del Montnegre.

1 Millorar les fonts de finançament de l'entitat

Iniciàvem l'any 2011 amb la tranquil·litat de tenir l'exercici cobert a nivell de tresoreria, però amb la responsabilitat de millorar les nostres fonts de finançament per tal d'assegurar la viabilitat de l'entitat. Per això, hem iniciat contactes amb empreses dins del marc de responsabilitat social corporativa. Donada l'actual crisi econòmica, no hem obtingut el resultat esperat, perquè de totes les entitats a les que varem presentar projecte, només ens va respondre Gas Natural Fenosa amb un donatiu de 10.000€. No obstant això, valorem positivament l'esforç realitzat i ens esperona a continuar en la recerca.

Pel que fa a les subvencions públiques i privades, gràcies a la dedicació de la Gemma Font i la M. Rosa Ponsdomènech, ens hem presentat a 20 subvencions, 7 d'elles amb resultat positiu. A destacar, no per la dotació, sinó pel reconeixement, el premi atorgat per la Societat Econòmica Barcelonesa d'Amics del País (SEBAP), per la nostra trajectòria a favor de la integració social.

Remarcar la fidelitat dels 154 socis de Cedre que, malgrat el difícil context, s'han mantingut fidels i les baixes han estat degudes principalment a malaltia o defunció. Millorar i estabilitzar les fonts de finançament, passa per augmentar la nostra base social. L'any 2012 reprendrem les campanyes de captació dutes a terme en anteriors exercicis.

Dins d'aquest punt, esmentar que per protegir la tresoreria de l'entitat, es va signar un contracte de confirming amb "la Caixa", que ens permetria, en cas de necessitat, disposar anticipadament de les subvencions pendents de cobrament de la Generalitat de Catalunya.

2 Millorar la comunicació i difusió de l'entitat

Hem participat activament en la difusió de la campanya dissenyada per la Taula de Participació Social, "Obrim la porta a la rehabilitació". Es van oferir xerrades als Caputxins de Sarrià i també al Centre Cívic de Can Fabra. Agraïm la feina feta per en Miquel Pongiluppi en l'impuls d'aquesta campanya que, sens dubte, ha sensibilitzat sobre la necessitat d'una política penitenciària que fomenti la rehabilitació dels presos.

D'altra banda, l'exposició "Sortir de la presó" ha seguit viatjant per diferents centres cívics de Barcelona: Casa Orlandai, Centre Cívic de Sarrià i Centre Cívic de Can Fabra. Totes les exposicions han estat enriquides amb xerrades de sensibilització. Agraïm a Bitàcora la seva complicitat amb el projecte.

De totes aquestes activitats s'ha mantingut informat al soci, ja sigui per mail o a través de facebook, eina en la que s'està esmerçant molta dedicació per part de l'Anna, responsable de difusió de l'entitat.

3 Estabilitzar l'ocupació de La Caseta

Aquest és un punt de preocupació i d'ocupació, tant de la junta directiva, com de l'equip tècnic. Per aquest motiu, hem continuat sovintejant les reunions amb els responsables del Departament de Justícia. Destaquem la seva bona disposició en totes les reunions, el respecte vers el projecte i el seu recolzament per a millorar el finançament de les places a través del conveni entre la Federació Catalana de Caixes d'Estalvis i la Generalitat de Catalunya. No obstant això, les derivacions han disminuït respecte l'any anterior, degut principalment a l'aplicació de la Circular d'Estrangeria, que limita els beneficis penitenciaris a immigrants sense documentació legal en vigor.

L'equip tècnic ha tingut també reunions amb altres entitats del tercer sector per tal d'obrir noves vies de derivacions. Hem continuat amb la col·laboració amb la Fundació Privada Putxet, que ha compensat la manca de derivacions del Departament de Justícia.

En aquest punt cal agrair a la Susanna l'haver sabut encaixar i desenvolupar la tasca de gerent i la coordinació de la Caseta durant la baixa maternal de la Gemma amb rigor, fluïdesa i comprensió. No ha estat un temps fàcil i la seva aportació ha ajudat a agilitzar el ritme diari de Cedre.

4 Estabilitzar i motivar el voluntariat de l'entitat

Creiem que el pla de voluntariat, dissenyat l'any 2008, ha arribat a un grau d'implementació més que satisfactori. En primer lloc, el voluntariat de La Caseta, que, gràcies a la dedicació de la Queca Marquer, s'ha mantingut fidel en l'acompanyament dels joves acollits. Cal dir que en aquells moments on no han arribat els voluntaris, la figura de la Queca ha estat sempre present i disponible.

El voluntariat de presons també s'ha consolidat pel que fa l'activitat dels diumenges a la tarda i ha augmentat amb la creació de l'activitat del "Respirafons".

El voluntariat de difusió també ha estat actiu, amb la gravació del programa de ràdio mensual "A l'ombra del Cedre". I per descomptat el voluntariat de gerència, fidel cada dimarts al matí per preparar i cercar noves subvencions i fer tots els tràmits burocràtics d'una manera discreta i efectiva.

A nivell administratiu, hem aconseguit tenir una base de dades de voluntaris i estem en procés de signatura del full de compromís de cada un dels voluntaris i l'entitat.

5 Formalitzar temes administratius pendents

En aquest punt comentar que hem signat un contracte de comodtat entre la Fraternitat Caputxina de Catalunya i Balears i Cedre, pel qual es regula l'ús dels espais de La Caseta.

S'ha treballat en l'adaptació dels estatuts de Cedre a la Llei 4/2008, de 24 d'abril, del llibre tercer del Codi Civil de Catalunya, relatiu a les persones jurídiques.

Informe de La Caseta



L'objectiu de La Caseta per l'any 2011 era mantenir un índex d'ocupació semblant al de l'any anterior (86%). El resultat global final ha estat del 75%. No seria una dada preocupant si no tinguéssim en compte que les derivacions de Serveis Penitenciaris han disminuït progressivament fins arribar al 64% el darrer quadrimestre. Pel que es refereix als perfils acollits s'ha aconseguit un bon equilibri entre residents permanents (futurs candidats a Putxet i article 182 Reglament Penitenciari) i residents parcials (tercers graus i permisos).



Gener-abril 2011

Joves acollits

- S'inicia l'any amb una elevada ocupació, tant de residents fixes com de permisos, però es clou el quadrimestre amb una davallada d'estades i amb previsions poc optimistes.
- Les dues places destinades a Putxet s'han aprofitat pràcticament al 100%. Justícia no ha omplert les seves quatre places, sobretot el mes de març.
- Al gener hi ha dos residents en 182 RP i un tercer grau; al febrer dos tercers graus i dos nois en 182 RP; al març un dels nois que estava en 182 RP marxa a un pis d'Enllaç i acollim tres nois en tercer grau; a l'abril tenim a dos nois en tercer grau i un en 182 RP.
- S'acullen 37 estades de permisos de 2 i 3 dies i s'entrevista a 7 candidats.

Equip tècnic i equip motor

- L'equip tècnic ha continuat estable, cohesionat i cada vegada més professionalitzat; es palpa clarament en la dinàmica del recurs i en les activitats que es desenvolupen dia a dia...
- En Toni ha deixat l'assessorament setmanal de l'equip tècnic. No s'ha trobat substitut.
- En Salvador tanca el quadrimestre amb l'acta número 538.
- El 26 de gener l'equip motor fa la reunió quadrimestral i el 2 de febrer s'han reunit els dos equips per avaluar el procés dels nois i l'evolució del recurs.
- El 2 d'abril els dos equips es troben amb la Junta Directiva de Cedre a Sant Martí del Montnegre.

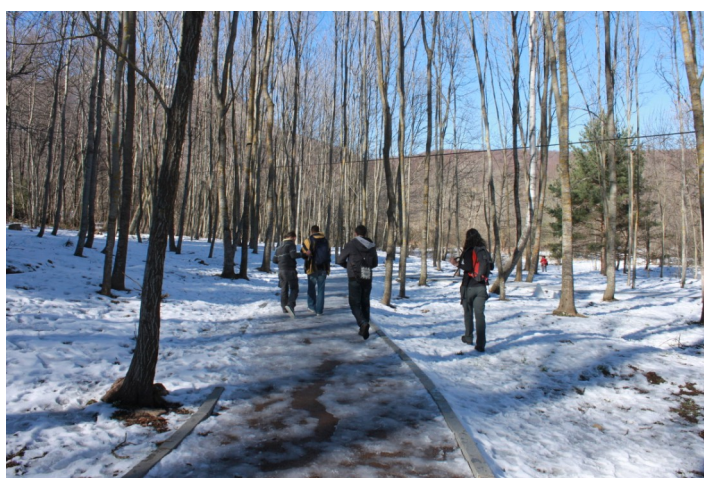
Voluntaris

- A partir d'abril, la Queca assumeix la vocalia de voluntaris.
- Hi ha quatre voluntaris fixes (Mar, Núria, Raquel i Josep Maria). Les nits restants es cobreixen amb suplents (Antonio, Tito, Queca, Jordi, Fumi i Montse).
- Es fan gestions amb la FCVS i a "Hacesfalta" per captar nous voluntaris.



Pràctiques d'educació social

- S'ha acollit a quatre estudiants en pràctiques (tres d'educació social i un de musicoteràpia). En Jaime (musicoteràpia) ha fet les seves sessions els diumenges i ha funcionat molt bé. Les tres noies (Fumi, Montse, Janira) han realitzat diverses activitats, com fer-se càrrec del taller d'espelmes, fer algunes nits, sortides lúdiques amb els nois, taller de ioga, taller de teatre...



Maig-agost 2011

Joves aollits

- Les dues places destinades a Putxet s'han aprofitat pràcticament al 100%.
- Pel que fa a Justícia, s'inicia una davallada preocupant de derivacions, especialment de tercers graus i permisos.
- Pel maig tenim a un noi en 182 RP i dos tercers graus; al juny, dos nois en 182 RP i cap en tercer grau; al juliol, dos nois en 182 RP i cap en tercer grau; a l'agost tenim a tres nois en 182 RP, però aquesta situació dura molt poc perquè un d'ells és reingressat al CP per una nova causa.
- S'han acollit 20 permisos de 2 i 3 dies i s'han fet entrevistes a 2 joves.
- La disminució d'entrevistes i de permisos evidencia que les derivacions seguiran disminuint. En part es deu a reorganitzacions internes del departament i a la contenció dels estrangers en els centres esperant l'aplicació de la nova circular d'estrangeria que restringirà els beneficis penitenciaris dels penats estrangers i es facilitarà el retorn al seu país d'origen.

Equip tècnic i equip motor

- A partir del mes de maig es comença a alertar als tècnics encarregats de les derivacions de presons sobre la progressiva davallada. El 26 de juliol s'aconsegueix fer una reunió. Ens assabenten oficialment que a partir de setembre es farà efectiva la circular d'estrangeria i ens demanen que obrim el nostre recurs a llibertats condicionals o a nois espanyols.
- El 19 de juliol l'equip motor fa la seva reunió quadrimestral i el 20 de juliol es dedica una jornada de reflexió a Vallvidrera on es troben els dos equips per a l'avaluació quadrimestral. S'hi afegeix la Montse, l'estudiant de pràctiques que contractarem el proper agost per fer la substitució de la Susanna en la baixa de maternitat de la Gemma.
- El 21 de juliol la Bàrbara, Gemma i Jordi visiten el nou director de serveis penitenciaris per parlar de la utilitat del recurs.
- En Jordi canvia de convent reduint de forma molt important la seva proximitat física a La Caseta.

Voluntaris

- S'ha incorporat en Toni, la Julieta (que ja havia estat voluntària), i l'Adrià.
- En Josep Maria clou el seu voluntariat després d'una constància i fidelitat exemplar.
- S'han cobert les nits restants amb suplents (Antonio, Queca, Jordi, Hug i Fumi).

Pràctiques d'educació social

- Els quatre estudiants de pràctiques fan un tancament molt positiu de la seva estada a La Caseta.



Voluntaris

- Hi ha hagut la baixa de tres voluntaris nocturns (Raquel, Fumi i Julieta) i la Queca ha hagut de cobrir força nits.
- Durant el desembre s'ha aconseguit tres voluntaris més: la Paz, la Clàudia i l'Anna.

Setembre-desembre 2011

Joves aollits

- Les dues places destinades a Putxet s'han aprofitat pràcticament al 100% durant els quatre mesos.
- S'ha aollit un sol resident en 182 RP.
- Les derivacions són majoritàriament procedents del C.P Joves en 13 persones, 5 de Quatre Camins; 2 de Brians I i 1 de Brians II.
- S'han aollit 15 permisos de 2 i 3 dies i s'han fet entrevistes a 12 joves.
- A partir de setembre s'aplica la circular d'estrangeria a tots els centres penitenciaris. Això ha afectat ostensiblement les ocupacions malgrat els esforços de coordinació que s'han fet.

Equip tècnic i equip motor

- El 19 de setembre la Susanna assumeix la coordinació del recurs per baixa maternal de la Gemma i la Montse ocupa el seu lloc d'educadora.
- L'equip tècnic ha assumit amb rapidesa els canvis d'educador i coordinació i, malgrat la provisionalitat de les seves funcions, han desenvolupat diligentment les seves tasques.
- Tot l'equip ha viscut amb preocupació la dificultat d'omplir el recurs, però tot i així, les ganes i la motivació no han minvat.
- En Salvador tanca l'any amb l'acta número 572.
- El Jordi ha continuat recolzant el projecte i l'equip, però a partir de setembre des de la distància degut al canvi de convent.
- L'11 d'octubre l'equip motor es reuneix i el 26 d'octubre els dos equips fan la tercera avaluació de l'any.
- El 16 de novembre la Susanna i en Jordi s'entrevisten amb els responsables dels serveis territorials penitenciaris per seguir tractant el tema de la manca de derivacions. Prèviament s'havia intentat fer reunions amb altres tècnics, però la incertesa absoluta per les conseqüències de les retallades pressupostàries bloquejava qualsevol intent.
- El 29 i 30 de novembre els dos equips pugen a sant Martí del Montnegre a fer l'avaluació anual del Projecte Educatiu i fer-ne alguns retocs.
- La coordinadora ha lliurat oportunament els tres informes quadrimestrals a la Junta Directiva.
- El 5 de desembre la Susanna, Carmel i Lídia s'entrevisten amb responsables del Departament. Anuncien que segueixen comptant amb el recurs i que es veuen obligats a reduir al 50% la seva aportació per causes pressupostàries.



Pràctiques d'educació social

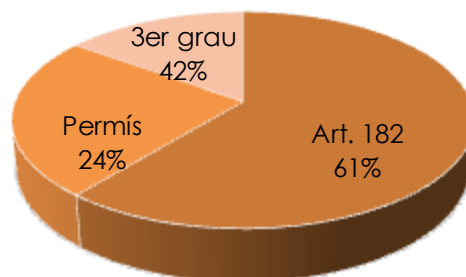
- Aquest curs 2011-12 s'acullen dues estudiants de pràctiques, la Núria de la UB i la Regina de la UAB.
- La Susanna participà en la sessió d'acollida d'alumnes en pràctiques de la UB i conegué la tutora, que visità posteriorment el recurs. Es valora de repetir-ho el curs vinent.
- Amb la introducció del nou pla d'estudis del Pla Bolonya, els estudiants de pràctiques han de fer més hores que els cursos anteriors.
- El seguiment i valoració de la Núria és molt positiu. La Regina, per problemes de salut, no iniciarà les pràctiques fins al febrer de 2012.

Valoracions de l'any

Joves acollits

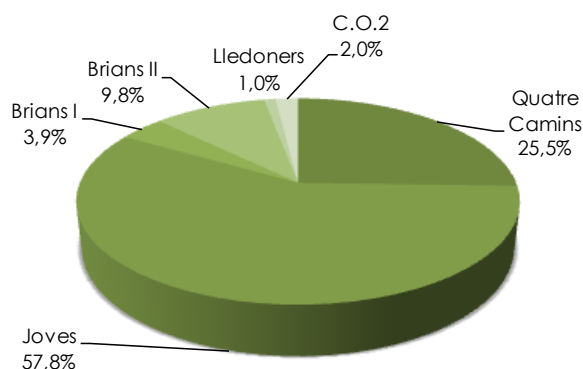
- L'any 2011 hem acollit 34 joves, 29 procedents de centres penitenciaris i 5 via la Fundació Putxet.
- L'opció de dedicar dues places a futurs residents de Putxet (pràcticament el 100% d'ocupació) ha salvat els percentatges globals que haurien estat tristíssims només dedicats al perfil de presons.
- Les places de Justícia van mantenir una mitjana acceptable del 79,75% durant el primer quadrimestre, però el segon davallà al 65,75% i l'últim al 64%.
- Això ha propiciat que s'acceptessin perfils amb poques perspectives de treball educatiu, aigualint encara més la dinàmica tan positiva que havia aconseguit el recurs.
- Pel que fa a la distribució de perfils de Justícia, un 61% correspon a 182 RP, un 42% a tercers graus i un 24% per permisos, uns percentatges que sí que valorem positivament.
- Pel que fa a les derivacions dels diversos centres penitenciaris observem que la majoria de nois provenen del CP joves (57,8%), seguit del CP Quatre Camins (25,5%). En tercer lloc Brians II (9,8%) i en quart lloc a Brians I (3,9%).

Perfils derivacions Justícia

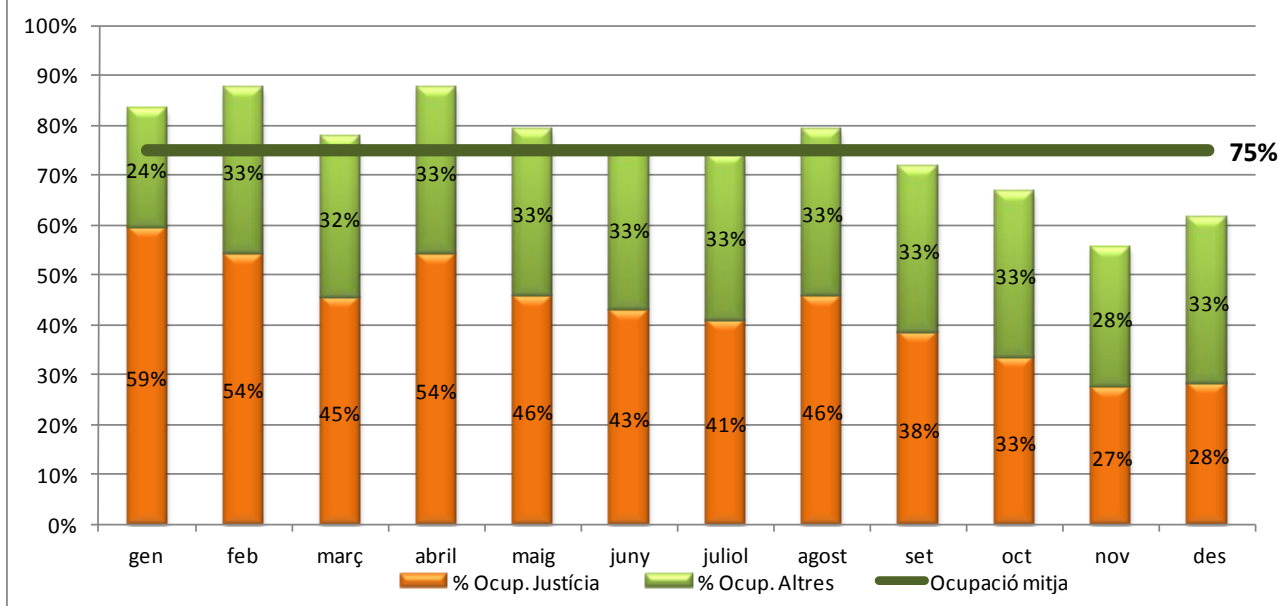


■ Art. 182 ■ Permís ■ 3er grau

Usuaris per centre penitenciar



Percentatge ocupació "la Caseta" - 2011 (global)



Equip tècnic i equip motor

- Valorem la rapidesa amb que s'han assumit els canvis de cadira que ha sofert provisionalment l'equip tècnic: la Susanna de coordinadora, l'Ismael d'educador veterà i la Montse debutant amb la seva primera feina d'educadora. Tots han assumit de forma impecable el seu nou rol i esdevé el més positiu del segon semestre.
- No es pot amagar la frustració dels dos equips responsables de La Caseta de no haver aturat l'espiral de decreixement que es detectà el primer quadrimestre malgrat el bon índex d'ocupacions que encara hi havia.
- A principis d'any l'equip tècnic s'ha quedat sense assessor i no s'ha trobat cap reforç.
- Els educadors i la coordinadora han assistit a diferents xerrades i cursos formatius.
- Es valora molt i s'agraeix molt l'acompanyament terapèutic discret i eficaç que ens aporta la fundació Hospital san Pere Claver.



Voluntaris

- Entre voluntaris habituals i de reforç, temporals i fixes, han col·laborat durant l'any la Julieta, Ricardo, Hug, Núria, Josep Maria, Mar, Carlos, Bàrbara, Queca, Tito, Maria, Raquel, Núria Palau, Antonio, Marijo, Eulàlia i Albert.
- Ells són un complement relacional fonamental pels residents i un suport educatiu de l'equip tècnic per la seva aportació més espontània i alliberada.



Pràctiques d'educació social

- El curs 2010-11 han estat quatre els estudiants fent pràctiques (Fumi, Montse, Janira i Jaime), procedents de la UAB i la UB, amb qui tenim convenis signats. Ha estat un promoció que ha aportat molta vida al recurs.
- El curs 2011-12 s'ha reduït a dos (Núria de la UB i Regina de la UAB) atesa la dedicació que mereixen i que manlleva dedicació als residents.

Antics residents

- La coordinadora de La Caseta no oblida mai en el seu informe quadrimestral d'assenyalar els contactes amb els antics residents que, a causa de l'augment de joves que s'atenen, és sovintejat, sobretot en moments festius.
- Les seves visites són una resposta al suport que se'ls procura donar i a la tasca humanitzadora que es desplega.

Celebracions i activitats

- El taller d'espelmes ha continuat, millorant el producte i aconseguint espais on vendre-les.
- S'ha participat en diferents activitats i festes del barri (festa del comerç, d'entitats cíviques), s'ha fet una obra de teatre a La Caseta, s'ha acollit el programa de ràdio "El cargol Duran" de Catalunya Ràdio, s'han celebrat festes religioses i populars com la Castanyada, Ramadà, la Mercè, Sacrifici del xai, Nadal, sant Esteve, Reis.
- S'han fet sortides lúdiques al circuit de Montmeló, a fer curses de karts, visites culturals (museus, teatre...)
- La celebració de l'11è aniversari fou molt reeixida aplegant antics residents, s'ha participat en una exposició sobre Cedre a Can Fabra, en el Sopar de la fam...



Conclusions

- 1 La Caseta ha disminuït progressivament les derivacions de Serveis Penitenciaris i s'ha mantingut estable en les dues places destinades a joves que entraran al recurs de Putxet.
- 2 La llista d'espera de derivacions penitenciàries que tenia La Caseta durant l'any 2010 desaparegué a principis del 2011. S'ha tornat a l'incertesa d'anys anteriors i a una dependència que condiciona negativament la selecció de perfils adequats i la dinàmica del recurs. Seguir així seria fer un pas enrere.
- 3 La nova circular d'estrangeria ha restringit i restringirà encara més les derivacions del perfil que l'entitat sempre ha optat: els joves estrangers sense família ni recursos.
- 4 Estem reconduint el recurs vers nous perfils penitenciaris que necessitin el nostre estil i capacitat d'acompanyament.

Informe del pis de Cerdanyola



La gestió del pis de Cerdanyola està cedit a la Fundació Hospital Sant Pere Claver. A canvi, l'equip tècnic de Cedre rep supervisió psicològica.

L'activitat desplegada al pis d'acollida ha estat:

Primer trimestre

- Al llarg d'aquest trimestre roman en el pis l'usuari O a l'espera de que s'incorporin nous candidats. En aquests moments l'equip ha ofertat places a serveis que treballen amb persones amb problemàtica de salut mental que viuen al carrer i amb els que es treballa la vinculació a un tractament adequat i a un procés d'inserció personalitzat.
- Durant aquest temps es manté el seguiment educatiu i l'usuari rep el suport de la treballadora familiar que l'ajuda en el manteniment de les adequades condicions del pis.

Segon trimestre

- Al llarg del mes de maig s'han incorporat al pis dos nous usuaris.
- L'usuari A es un senyor de 28 anys, actualment treballa en un Centre Especial de Treball com a auxiliar de cuina i ha estat atès per una entitat que acull a persones immigrants i en risc d'exclusió social.
- L'usuari B té 34 anys, es troba realitzant un procés d'inserció social després d'uns anys atès a la Xarxa sense sostre de Barcelona i el programa ESMESS (Equip de Salut Mental Especialitzat en Sense Sostre) per persones amb problemes de salut mental que viuen al carrer. Està adherit al seu tractament, cobra una prestació econòmica i està vinculat a un Centre pre-laboral.
- La tasca de l'equip educatiu està centrada fonamentalment en afavorir l'ajust dels nous vinguts a la dinàmica del pis i a l'anterior usuari, facilitant la convivència i l'organització (repartició de tasques i responsabilitats, treball de les dificultats i readaptació a la nova situació).

Tercer trimestre

- Al llarg d'aquest trimestre s'han treballat diverses dificultats en la convivència entre els tres usuaris de la llar. Aquestes dificultats tenen a veure en les diferències entre els perfils dels usuaris i els diferents processos que cadascun d'ells té engegat.
- L'usuari O ha patit una progressiva descompensació clínica que ha motivat ingrés hospitalari al novembre en unitat de mitjana estada i en el que es preveu vinculació durant uns tres mesos.
- L'usuari A ha agafat baixa laboral per problemes a la feina i desestabilització d'un germà que ha provocat un elevat nivell d'angoixa. Aquest usuari té poques habilitats socials i tendeix a evadir la seva responsabilitat. Això ha provocat malestar en algunes àrees de la convivència que l'equip educatiu treballa permanentment.

- L'usuari B s'ha mantingut estable al pis, manté adequadament la vinculació al seu seguiment ambulatori i les pautes marcades però ha abandonat el seu procés a l'escola d'adults. En el seu cas, ell feia una proposta per normalitzar la seva situació després de temps en situació de carrer i atès per la xarxa sense sostre amb bona evolució. Des de l'equip educatiu es valorava precipitat el pas a una escolarització ordinària per la manca d'hàbits d'estudi i el deterior que la seva malaltia ha produït a través dels anys.

Quart trimestre

- En finalitzar l'any 2011 conviuen en el pis dos usuaris i el tercer segueix hospitalitzat.
- L'usuari B al voltant del Nadal demana un temps per decidir alternativa formativa o de rehabilitació que treballarà amb la treballadora social del CSMA (Centre de Salut Mental d'Adults) i el seu CPI (Coordinador del pla Individual) de l'ESMESS.
- A nivell de manteniment s'han seguit produint problemes amb les humitats del bany que sembla que finalment han estat resoltes.

Conclusions

- 1 Donades les dificultats en la convivència del darrer any l'equip preveu mantenir la màxima estabilitat en els components mentre sigui possible i valorar acuradament nous ingressos.
- 2 Es tanca l'any amb dues places disponibles: una individual i una en habitació compartida que no és viable per les característiques del pacient.

Informe del Voluntariat de Presons



L'any 2010 va ser un any singular en la història del Voluntariat de Presons. No només pel fet de celebrar el 10è aniversari de la creació del grup, sinó per altres senyals de canvi: teníem la sensació d'haver arribat a un punt de saturació, tot i que s'acabava d'emetre per TV3 el reportatge "1 + 1 = 11" mostrant la nostra activitat dels diumenges a la tarda a la presó de Joves...

Dintre del grup va sorgir una diferència, entre els que pensaven deixar-ho i els que volien seguir. Després d'una etapa de crisi va sorgir la llum, pot ser gràcies al suggeriment del Pare Manel, que ens va parlar de la conveniència de formar un equip de voluntaris que es dediquessin a preparar excursions per tal de facilitar la sortida dels nois interns a la presó, durant tot un dia. A través de diverses reunions de replantejament, vam crear les bases de l'actual segona etapa del voluntariat de presons de Cedre, iniciada a principis de l'any 2011. En lloc d'abandonar l'activitat dels diumenges per l'activitat de les excursions, es va planificar un desdoblament: **mantenir i potenciar el grup de seguiment dels diumenges a la tarda dintre de la presó**, dirigit per Carles Prat i **crear el grup d'excursions "Respirafons"** de dissabtes tot el dia, dirigit per Josep M^a Manyé i Miquel Pongiluppi.

Avui formem tots plegats un grup de 20 voluntaris.

Programa de sortides del "Respirafons" durant el 2011

15 de gener de 2011 - Montserrat (5 interns i 3 voluntaris)

Visita al monestir. Pujada a Sant Joan amb funicular, excursió fins a Sant Jeroni, i tornada a peu. Dinar al restaurant d'autoservei de Montserrat i passeig pels voltants. Els nois, que no havien estat a Montserrat, queden extasiats per la grandesa i singularitat de la muntanya i la vista espectacular des de Sant Jeroni. Realment respiren a fons.

12 de febrer de 2011 - Collserola (4 interns i 4 voluntaris)

Anada fins el Baixador de Vallvidrera i caminada des d'aquest punt fins a Sant Cugat, pels boscos de Collserola, passant per Can Borrell. Dinar i passeig per Sant Cugat i tornada amb Ferrocarrils fins al Baixador de Vallvidrera.

19 de març de 2011 - Sant Llorenç del Munt (pel Morral del Drac) (5 interns i 4 voluntaris)

Pujada fins a La Mola, passant pel Morral del Drac i dinar a Terrassa. La vista esplèndida des de La Mola anima la conversa.

9 d'abril de 2011 - Montseny (5 interns i 2 voluntaris)

Recorregut de Santa Fe al Turó de l'Home i Les Agudes, i tornada a Santa Fe. Dinar per a reposar forces i tornada a la presó. Natura pura, esforç i molta conversa entre tots els participants, encantats de viure a l'aire lliure en la seva màxima esplendor.

21 de maig de 2011 - Visita al Museu del FC Barcelona i les instal·lacions esportives del Barça

(5 interns i 4 voluntaris)

Visita guiada del Museu del Barça i les instal·lacions esportives: vestuari, estadi, espai dels mitjans per la retransmissió dels partits. Trasllat a la platja del Bogatell (Barceloneta), bany ràpid dels nois i dinar a un restaurant de la zona. Els nois estaven exultants de poder veure i viure el "santuari" del Barça i poder fer-se fotos junt al pòster del Messi quan va guanyar la Pilota d'Or.

11 de juny de 2011 – Sant Llorenç del Munt (pel Coll de les Estenalles) (6 interns i 3 voluntaris)

Anada fins el Coll d'Estenalles, passant Matadepera i caminada des d'aquest punt fins a La Mola. Dinar d'entrepans al Parc Vallès. Passeig pel Parc Vallès i tornada al Centre.

9 de juliol de 2011 - Castell de Burriach i platja de Vilassar de Mar (5 interns i 3 voluntaris)

Pujada des de Cabrera fins als peus del cim del castell de Burriach. Baixada fins a Vilassar i anem a la platja on tots ens banyem i alguns juguem a balonvolea, en un dia molt calorós d'estiu. Dinem al Centre Comercial de Mataró i tornem a la presó. El contrast entre la suor de la pujada al cim de Burriach i la frescor del llarg bany de mar, va deixar als nois relaxats i serens.

22 d'octubre de 2011 – Tagamanent (6 interns i 4 voluntaris)

Pujada fins el cim del Tagamanent i dinar de picnic. Baixada fins Aiguafreda per fer postres i cafè en un bar on varem compartir acudits i confidències.

12 de novembre de 2011 – La Garrotxa (6 interns i 7 voluntaris)

Passejada per La Fageda i visita als volcans Santa Margarida i Cruscat.

17 de desembre de 2011 – Els Tres Turons de Barcelona (5 interns i 4 voluntaris)

Visita al Turó de La Rovira, la muntanya del Carmel i el Parc Güell. Dinar al centre comercial Heron City. Sentiment agredolç dels nois de tornar al centre tot veient des de la furgoneta com els altres gaudeixen en llibertat de la preparació del Nadal.

Activitat de visita al C.P. de Joves els diumenges a la tarda

De mitjana solen venir entre 10 i 15 interns a les activitats, dels quals 7 són força regulars fins ara. Tot i que hi ha molt per treballar, estem molt contents del progrés realitzat.

Per agrair la constància participativa dels interns, els entreguem una samarreta quan han vingut a un mínim de 6 sessions.

L'estructura de les sessions és la següent:

Presentació: Ronda de noms afegint-hi algun adjectiu, qualitat, hobby o preferència. Alguna característica decidida pels voluntaris.

Tema: Exposició d'un tema determinat. Pot ser que el tema l'hagin demanat ells prèviament o qualsevol altre tema que els voluntaris creguin rellevant o interessant de treure en les sessions. Intentem acompanyar-lo d'un vídeo o una presentació en Power Point. Els temes tractats fins ara són: Les eleccions, la crisi econòmica, viure en parella, l'enamorament,

l'autosuperació (a través del curtmetratge de *El Circo de las Mariposas*), la imatge femenina, monogàmia i poligàmia, les tradicions catalanes, violència de gènere.

Debat: En relació al tema exposat s'obre una ronda de preguntes, es fan aclariments i es dona peu a que tothom participi i hi digui la seva. Valorem que tothom tingui un espai per opinar "respectant" el torn de paraula. En cas de ser molts es fan dos grups i cada voluntari dinamitza un grup.

Jocs: Normalment són jocs de distensió, de trencar el gel o bé competitius. Costa treballar amb jocs cooperatius i de moment és impensable introduir jocs de confiança o de "coneixement" i interrelació amb l'altre.

Tema lliure: Tot i que no sempre és possible busquem els últims deu minuts per agrupar-nos en petits grups i fer-la petar. És un moment on ells s'acosten a qui més els hi ve de gust i fan preguntes o expliquen les seves vivències. Agraeixen aquest "algú" neutral que els ve a veure els diumenges a la tarda. Molts d'ells no tenen ningú amb qui parlar de temes personals. Són força individualistes, i si s'agrupen és en petits grups de dos o tres com a molt.

Tancament: Resulta interessant recollir sensacions abans de marxar i per això abans de tancar fem una ronda on cadascú amb una paraula descriu la sessió, com ha anat, com s'ho han passat, què s'emporten o què pensen del que acaben de viure.

En general l'actitud és bona, venen amb ganes i participatius. Si el tema els interessa es crea un ambient molt familiar i en surten opinions molt diverses i enriquidores. Tot i així, quan veiem que la xerrada va en decadència donem pas als jocs per esverar-los i divertir-nos una estona. El més complicat a vegades és explicar un joc, un cop l'agafen s'hi involucren sense problemes.

Fins ara, el seguiment "rigorós" d'aquesta dinàmica ha funcionat força, ja que ells saben a què venen i arriben amb la predisposició de passar una bona estona i compartir la tarda del diumenge.

Informe de difusió



Obrim la porta a la rehabilitació

Aquest any, 90 entitats socials de l'àmbit penitenciari, representades per la Taula de Participació social, ens hem posat d'acord per realitzar una campanya de sensibilització: Obrim la porta a la rehabilitació.

Cedre ha col·laborat activament en la realització de la campanya a través d'un voluntari, en Miquel Pongiluppi. A més, s'ha fet difusió a través de la web, via mail i facebook i **s'ha organitzat una xerrada als Caputxins de Sarrià (7 d'octubre de 2011)**, moderada per la Bàrbara Pascual i on hi intervingueren:

- Núria Fabra, consultora de la TPS, per parlar de la situació de la reinserció a Catalunya.
- Manel Conde, del Grup 33, amb el seu testimoniatge personal de reinserció després de complir condemna.
- Miquel Pongiluppi, membre de la TPS en representació de Cedre, per presentar la campanya



Exposició "Sortir de la presó, obstacles i oportunitats"

Al llarg d'aquest any l'exposició "Sortir de la presó" ha visitat diferents espais:

Casa Orlandai (de l'1 al 28 de febrer). La inauguració va ser el dia 2 de febrer i hi van participar l'Albert de Bitàcora, explicant el que representen les diferents parts de l'exposició, el Jordi Cervera, donant les gràcies a tots els participants i generant un intercanvi d'impressions des de diferents punts de vista (voluntaris, membres de la junta, educadors, residents de la caseta, socis,...)

Casal de Sarrià (de l'1 al 31 de març). La Queca, el Carmel i l'Albert (de Bitàcora) expliquen les problemàtiques del món penitenciari.

Centre Cultural Can Fabra (de l'11 d'octubre al 3 de novembre). L'exposició va anar acompanyada de les següents activitats:

PROGRAMA

Inauguració

Dimarts 11 d'octubre 2011
19:30h: Obrirà l'acte una actuació dels alumnes de l'Escola Municipal de Música de Sant Andreu, i Cedre farà la presentació de l'exposició.

Dimecres 19 d'octubre de 2011
19:30h: Xerrada sobre el voluntariat. *A càrrec de Victoria Molins (S.T.). Amb la participació de Carmita Lanzarote (Parroquia de Crist Rei), Brígida Verdejo i Aurora Paredes (Parroquia de Bon Pastor), Anna Rubio (Parroquia de Sant Pacià) i Hug Llàcer (Caputxins de Sarrià), voluntaris de presons.*

Dimecres 2 de novembre de 2011
19:30h: Xerrada "La Rehabilitació i la Reinserció social al sortir de la presó, avui a Catalunya". *A càrrec de Núria Fabra, Consultora de la part social de la Taula de Participació Social.*

20:30h: Presentació de la campanya "Obrim la Porta a la Rehabilitació". *A càrrec de Miquel Pongiluppi, Voluntari i representant de Cedre a la Taula de Participació Social.*

Organitza
Associació Cedre
Tel. 932 043 458 / www.cedre.cat
Bitàcora Acció Cultural

Col·laboradors
Taula de Participació Social, SEPAP, Pastoral Penitenciària Arxiprestat, Centre de recursos pedagògics de Sant Andreu, Escola Municipal de Música de Sant Andreu, Grup fotogràfic Nièpece de Saint-Victor

Centre Cultural Can Fabra
Segre, 24-32 · 08030 Barcelona
Tel. 933 600 565

Transports
BUS: 11, 35, 40, 73, B-20, N-9
METRO: L1 Sant Andreu
RENFE: Sant Andreu Comtal

Horari
Dilluns, dimecres i divendres de 10 a 21h
Dimarts i dissabte de 10 a 14 i de 16 a 21h
Dijous de 10 a 22h
Diumenge d'11 a 14h

EXPOSICIÓ

Sortir de la presó: obstacles i oportunitats

De l'11 d'octubre al 3 de novembre de 2011



Centre Cultural Can Fabra
Ajuntament de Barcelona
Districte de Sant Andreu

Programes de ràdio

Hem continuat amb els programes mensuals de "A l'ombra del Cedre", gravats des de les instal·lacions de Ràdio Sarrià. Els programes fins al juny del 2011 van ser realitzats per les voluntàries Elsa Egea i Elisenda Copons i dirigits per Laura Duran. A partir del setembre del 2011, l'Andreu Oliveras i la Cristina Busquets n'han agafat el relleu, coordinats pel Gerard Segura i amb el suport de la Laura Duran.

La temàtica dels programes ha estat:

- **3 / 02 / 2011** – **Es va parlar de què són i què fan les Taules de participació Social** de primer i segon nivell en l'àmbit de les presons, amb **Miquel Pongiluppi** (membre de la taula de primer nivell) i **Laura Moreno** (participant a la taula del segon nivell).
- **20 / 03 / 2011** - **Vam conèixer de més a prop la realitat del poble sahrauí amb el Mohammed Boubsy**, resident de la Caseta que també ens explicà la seva experiència en el centre d'acollida.
- **4 / 05 / 2011** – Ens varem apropem a la realitat de la **Fundació Sant Pere Claver**, amb qui Cedre té signat un conveni de col·laboració.
- **15 / 06 / 2011** - La **Cristina Muntanyola**, voluntària de Cedre, ens explicà de primera mà, en què consisteix la nova activitat dels voluntaris de presons "Respira a fons"; i la **Bàrbara Pàscual**, nova Presidenta de Cedre, ens parlà de **la situació de Cedre i dels reptes de futur**.

- **12/10/2011** – Entrevista amb **Miquel Pongiluppi**, representant de Cedre a les reunions de la **Taula de Participació Social**, on ens parlà de tota la feina que es fa des de la Taula.
- **27/11/2011** - **L'Anna Marzo i la Neus Casals**, membres de Bitàcora, ens explicaren en què consisteix **l'exposició Sortir de la Presó** que han muntat i que s'ha exposat a diferents espais de Barcelona.
- **25 / 12 / 2011** - Varem parlar amb en **Carles Prat** que coordina els **voluntaris de presons** de l'associació Cedre.

“El cargol Duran”, programa de Catalunya ràdio que fa la Laura Duran, va visitar La Caseta el dia 26 de juny. En la visita hi van participar un educador, l'Ismael, i dos residents.

El 18 d'octubre, en Carles Prats era entrevistat al programa **“La tribu”** de Catalunya Ràdio, junt amb la voluntària de Creu Roja, Esther Sotoca. L'entrevista versà sobre el voluntariat de presons en un centre penitenciari de joves i en un de dones.

Informe econòmic

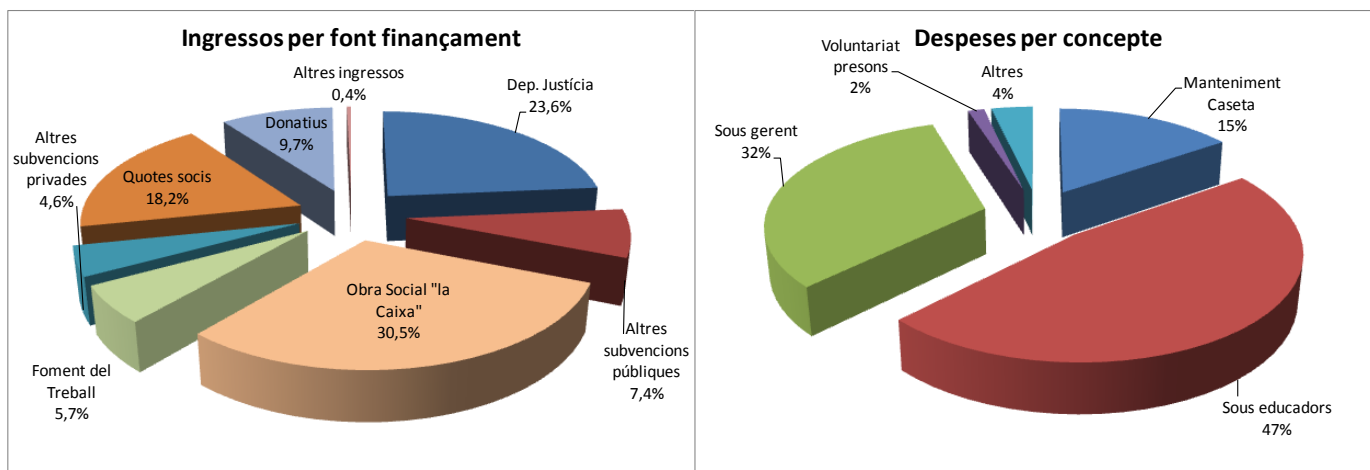


Compte de pèrdues i guanys abreujat a 31 de desembre de 2011

| Dades en € | Notes a la memòria | 2011 | 2010 |
|--|--------------------|-------------------|-------------------|
| Ingressos per activitats | | 104.712,45 | 109.365,52 |
| Quotes socis | 3.a) | 19.142,79 | 20.203,04 |
| Subvencions oficials a les activitats | 3.b) | 32.534,47 | 30.693,02 |
| Ingressos promocions, patrocinadors i col·laboracions | 3.c) | 46.038,28 | 53.931,89 |
| Donacions i altres ingressos per activitats | 3.d) | 6.982,91 | 3.665,00 |
| Ingressos per reintegraments d'ajuts | 3.e) | 14,00 | 699,50 |
| Venda "Entre reixes" | 3.f) | 0,00 | 173,07 |
| Ajuts concedits i altres despeses | | -2.030,43 | -1.352,42 |
| Ajuts concedits a residents | 3.g) | -664,65 | -1.124,94 |
| Rescabament despeses voluntaris | 3.h) | -1.365,78 | -227,48 |
| Aprovisionaments | | -7.060,89 | -7.584,80 |
| Compres de bens per activitats | 3.i) | -6.990,13 | -7.354,82 |
| Compra "Entre reixes" | | 0,00 | 0,00 |
| Variació existències "Entre reixes" | 3.f) | -70,76 | -229,98 |
| Despeses de personal | | -77.557,80 | -74.328,49 |
| Sous i salaris | 3.j) | -61.901,16 | -59.664,71 |
| Seguretat Social a càrrec de l'empresa | 3.j) | -15.118,80 | -13.865,83 |
| Altres despeses socials | 3.j) | -537,84 | -797,95 |
| Altres despeses d'explotació | | -11.130,94 | -9.006,78 |
| a) Serveis exteriors | | -11.130,94 | -9.006,78 |
| Arrendaments i cànon | 3.k) | -1.020,00 | |
| Reparacions i conservació | 3.l) | -340,56 | -289,14 |
| Serveis professionals independents | 3.m) | -1.235,61 | |
| Primes assegurances | 3.n) | -1.029,40 | -975,73 |
| Serveis bancaris | 3.o) | -368,65 | -405,28 |
| Publicitat, propaganda i relacions públiques | 3.p) | -754,98 | -638,22 |
| Subministraments | 3.q) | -4.256,60 | -4.637,44 |
| Altres serveis | 3.r) | -2.125,14 | -2.060,97 |
| b) Tributs | | 0,00 | 0,00 |
| Amortització de l'immobilitzat material | 3.s) | -9.517,54 | -8.942,00 |
| Subvencions i donacions traspassats al resultat | 3.t) | 5.455,60 | 5.455,60 |
| Altres resultats | | 0,00 | 83,76 |
| Resultat d'explotació | | 2.870,45 | 13.690,39 |
| Ingressos financers | 3.u) | 370,46 | 3,68 |
| Resultat financer | | 370,46 | 3,68 |
| Resultat abans d'impostos | | 3.240,91 | 13.694,07 |
| Impost sobre el benefici | 3.v) | 0,00 | 0,00 |
| Resultat de l'exercici | | 3.240,91 | 13.694,07 |

Balanç de situació abreujat a 31 de desembre de 2011

| Dades en € | Notes a la Memòria | 2011 | 2010 |
|---|--------------------|-------------------|-------------------|
| Actiu no corrent | | 56.259,44 | 63.157,38 |
| Instal·lacions tècniques | 4.a) | 79.584,38 | 79.584,38 |
| Amortització acumulada d'instal·lacions tècniques | 3.s) | -25.864,80 | -17.906,40 |
| Mobiliari La Caseta | 4.b) | 3.253,38 | 633,78 |
| Amortització acumulada mobiliari | 3.s) | -798,38 | -633,78 |
| Equips processament informació | 4.c) | 539,40 | 539,40 |
| Amortització equip processament informació | 3.s) | -454,54 | -134,85 |
| Exposició itinerant "Sortir de la presó" | 4.d) | 1.289,82 | 1.289,82 |
| Amortització exposició itinerant | 3.s) | -1.289,82 | -214,97 |
| Actiu corrent | | 105.514,26 | 132.741,04 |
| Existències "Entre reixes" | 4.e) | 0,00 | 70,76 |
| Deutors | 4.f) | 64.772,38 | 64.957,13 |
| Periodificacions a curt termini | 4.g) | 47,20 | 47,20 |
| Caixa | 4.h) | 1.244,90 | 663,22 |
| Bancs | 4.h) | 39.449,78 | 67.002,73 |
| Total Actiu | | 161.773,70 | 195.898,42 |
| Patrimoni net | | 157.955,03 | 181.796,07 |
| Fons social | | 101.358,27 | 87.664,20 |
| Excedent de l'exercici | | 3.240,91 | 13.694,07 |
| Subvencions, donacions i llegats | 4.i) | 38.189,18 | 43.644,78 |
| Altres subvencions, donatius i llegats | 4.j) | 15.166,67 | 36.793,02 |
| Passiu corrent | | 3.818,67 | 14.102,35 |
| Creditors varis | 4.k) | 153,31 | 68,26 |
| Hisenda Púb., creditora per conceptes fiscals | 4.l) | 2.093,22 | 2.423,76 |
| Organismes de la Seguretat Social, creditors | 4.l) | 1.572,14 | 1.405,38 |
| Periodificacions a curt termini | | 0,00 | 10.204,95 |
| Total Patrimoni Net i Passiu | | 161.773,70 | 195.898,42 |



Estat abreujat de canvis en el patrimoni net en l'exercici 2011

a) Estat d'ingressos i despeses reconeguts en l'exercici 2011

| Dades en € | Notes a la Memòria | 2011 | 2010 |
|---|--------------------|-------------------|------------------|
| Resultat del compte de pèrdues i guanys | | 3.240,91 | 13.694,07 |
| Ingressos i despeses imputats directament al patrimoni net | | | |
| Subvencions i donacions de caràcter plurianual rebudes | 4.j) | -21.626,35 | 36.793,02 |
| Total ingressos i despeses imputats directament al patrimoni net | | -18.385,44 | 50.487,09 |
| Transferències al compte de pèrdues i guanys | | | |
| Subvencions i donacions de caràcter plurianual rebudes | 3.t) | -5.455,60 | -5.455,60 |
| Total transferències al compte de pèrdues i guanys | | -5.455,60 | -5.455,60 |
| Total ingressos i despeses reconeguts | | -23.841,04 | 45.031,49 |

b) Estat abreujat total de canvis en el patrimoni net en l'exercici 2011

| Dades en € | Fons social | Excedent de l'exercici | Subvencions i convenis de caràcter plurianual | TOTAL |
|---|-------------------|------------------------|---|-------------------|
| A. Saldo final de l'any 2009 | 85.132,26 | 2.531,93 | 49.100,38 | 136.764,57 |
| B. Saldo ajustat, inici any 2010 | 85.132,26 | 2.531,93 | 49.100,38 | 136.764,57 |
| Ingressos i despeses reconeguts en el patrimoni net | | 13.694,07 | 31.337,42 | 45.031,49 |
| Aplicació excedent a fons social | 2.531,93 | -2.531,93 | | 0,00 |
| C. Saldo final any 2010 | 87.664,20 | 13.694,07 | 80.437,80 | 181.796,06 |
| D. Saldo ajustat inici 2011 | 87.664,20 | 13.694,07 | 80.437,80 | 181.796,06 |
| Ingressos i despeses reconeguts en el patrimoni net | | 3.240,91 | -27.081,95 | -23.841,04 |
| Aplicació excedent a fons social | 13.694,07 | -13.694,07 | | 0,00 |
| E. Saldo final any 2011 | 101.358,27 | 3.240,91 | 53.355,85 | 157.955,03 |

Notes a la Memòria abreujada

1. Bases de presentació dels comptes anuals

Els comptes anuals de l'any 2011 han estat formulats per la Junta Directiva a partir dels registres comptables a 31 de desembre de 2011 i es presenten seguint les normes comptables, de forma que reflecteixen la imatge fidel del patrimoni, de la situació financera i dels resultats de l'entitat.

2. Aplicació de resultats

| | |
|-----------------------------|-------------------|
| Bases de repartiment | Import (€) |
| Excedent de l'exercici 2011 | 3.240,91 |
| Aplicació a | Import (€) |
| Fons social | 3.240,91 |

3. Explicació de les partides del compte de pèrdues i guanys

- a) Quotes socis (19.142,79€): quotes pagades pels socis de l'entitat durant l'exercici 2011. Aquestes quotes són irrevocables, destinades a les activitats de l'any i no donen dret a cap prestació present o futura per part de Cedre. Durant l'any 2011 hem tingut 3 altes i 6 baixes, amb un total de 154 socis a 31 de desembre de 2011.
- b) Subvencions oficials a les activitats (32.534,47€): subvencions rebudes del Departament de Justícia (24.793,02€), Diputació de Barcelona (2.641,45€), D.G. Immigració Generalitat (2.500€), Departament d'Habitatge de la Generalitat (1.200€), D.G. Joventut Generalitat (900€) i D.G. Acció Cívica i Comunitària Generalitat (500€).
- c) Ingressos de promocions, patrocinadors i col·laboracions (46.038,28€): ingressos rebuts de Obra Social "la Caixa" (32.000€), Foment del Treball Nacional (6.000€), Premi de la Societat Econòmica Barcelonesa d'Amics del País (4.000€), Gas Natural Fenosa (833,33€) i Sopar de la Fam de la Comunitat Cristiana dels Caputxins de Sarrià (3.204,95€).
- d) Donacions i altres ingressos per activitats (6.982,91€): ingressos provinents de donacions irrevocables de persones físiques (5.779,91€), de la col·laboració dels residents al manteniment del recurs La Caseta (80€) i de l'ajut rebut de la Fundació Putxet per a sufragar una part del viatge d'un resident per renovar la seva documentació de residència (103€). Tanmateix, en aquesta partida s'inclouen les aportacions (1.020€) d'un dels residents derivats al projecte Enllaç per pagar el lloguer del pis on va ser derivat. Cedre ha efectuat el pagament del lloguer a la Fundació Mambré en nom del resident.
- e) Ingressos per reintegraments d'ajuts (14€): devolucions d'ajuts concedits a residents per despeses menudes.
- f) Venda "Entre reixes": Durant l'any 2011 no s'ha venut cap llibre. Les existències (12 llibres) s'han destinat a obsequis representatius de l'entitat a voluntaris i tercers.
- g) Ajuts concedits a residents (664,65€): aquesta partida està formada pels ajuts a residents en forma de setmanades i ajuts per a despeses menudes (627,88€) i pel desenvolupament del taller d'espelmes (36,77€).
- h) Rescabament despeses voluntaris (1.365,78€): compensació despeses de l'activitat Respirafons del voluntariat de presons.
- i) Compres de bens per a activitats (6.990,13€): aquesta partida inclou despeses d'alimentació dels residents de La Caseta (6.242,87€) i despeses extres del propi recurs (material oficina, petit parament llar, etc.) (747,26€).
- j) Despeses de personal (77.557,80€): inclou les partides de sous i salaris i seguretat social a càrrec de l'empresa (77.019,96€) de la gerent de Cedre, dels dos educadors de La Caseta, i de l'educadora suplent per la baixa maternal de la gerent. En la partida *Altres despeses socials* (537,84€), s'inclou la pòlissa anual de prevenció de riscos laborals (446,04€), contractada amb Gespreven, la pòlissa anual de Salut Service (91,80€).
- k) Arrendaments i cànons (1.020€): aquesta factura inclou els rebuts de lloguer pagats a la Fundació Mambré per compte d'un dels residents de La Caseta derivats a un dels pisos del projecte Enllaç. El resident (que estava sota el seguiment de Cedre) aportava a Cedre l'import i Cedre feia el pagament a la Fundació.
- l) Reparacions i conservació (340,56€), inclou petites reparacions del recurs La Caseta (interfono, ordinador de La Caseta, pintura, etc.).

- m) Serveis professionals independents (1.235,61€): inclou les quotes pagades a la gestoria Gesem, S.L. per la gestió laboral i fiscal (1.171,39€) i un test toxicològic a un dels residents (64,22€)
- n) Primes assegurances (1.029,40€): inclou les primes anuals de les assegurances dels voluntaris de La Caseta, Voluntariat de Presons i els voluntaris de difusió i gestió, contractades amb la Federació Catalana de Voluntariat Social (236€), multisc de la llar de La Caseta contractada amb SecurCaixa Llar (262,65€) i la pòlissa de responsabilitat civil de Cedre contractada amb Arç Assegurances (530,75€).
- o) Serveis bancaris (368,65€): correspon a les despeses derivades del funcionament dels dipòsits a la vista (manteniment, facturació rebuts i domiciliacions).
- p) Publicitat, propaganda i relacions públiques (754,98€): inclou les partides de correus (50,52€), memòria anual 2010 (556,84€) i les despeses de celebració de l'Assemblea de Cedre de 8 d'abril de 2011 (147,62€).
- q) Subministraments (4.256,60€): inclou els subministraments anuals del recurs La Caseta. En concret: telèfon fix i mòbil (1.189,14€), electricitat (2.169,54€), aigua (897,92€).
- r) Altres serveis (2.125,14€): inclou les partides de la taxa del Registre d'Associacions (5,50€), les quotes anuals de manteniment de la web (107,38€), les quotes anuals d'associat a Casa Orlandai (53,50€), còpies presentació Premi Voluntariat (13€), Entitats Catalanes d'Acció Social (342€) i Federació Catalana d'Acció Social (130€). Les partides de transports de residents (1.096,70€), la dels educadors en el desplegament de la seva activitat laboral (141,41€) i les sortides d'oci i lúdiques d'educadors i voluntaris amb els residents de La Caseta (235,65€).
- s) Amortització de l'immobilitzat material (8.942€):

| Dades en € | Saldo inicial 2011 | Saldo final 2011 | Vida útil (anys) | Amortització acumulada | Amortització 2011 | Mètode amortització |
|--|--------------------|------------------|------------------|------------------------|-------------------|---------------------|
| Instal·lacions tècniques (obres ampliació La Caseta) | 79.584,38 | 79.584,38 | 10 | 25.864,80 | 7.958,40 | lineal |
| Mobiliari La Caseta | 0,00 | 633,78 | 0 | 633,78 | 0,00 | lineal |
| Mobiliari La Caseta (armaris) | 0,00 | 2.619,60 | 10 | 214,59 | 214,59 | lineal |
| Equips processament informació (ordinador) | 0,00 | 539,40 | 2 | 404,55 | 269,70 | lineal |
| Exposició itinerant "Sortir de la presó" | 0,00 | 1.289,82 | 1 | 1.289,82 | 1.074,85 | lineal |

- t) Subvencions i donacions traspassats al resultat (5.455,60€): Pel que fa a les subvencions rebudes els anys 2008 i 2009, destinades a sufragar les obres d'ampliació de La Caseta, l'any 2011, el seu moviment al balanç ha estat:

| Import en € | Saldo inicial 2011 | Saldo final 2011 | Traspassat a resultats 2010 |
|--|--------------------|------------------|-----------------------------|
| Subvencions i donacions destinades a obres | 43.644,78 | 38.189,18 | 5.455,60 |

- u) Ingressos financers (370,46€): interessos financers dels dipòsits a la vista i dels dipòsits a termini (a 1 i 3 mesos).
- v) Impost sobre el benefici (0€): Cedre és una entitat acollida al Règim Fiscal de la Llei 49/02. Durant l'exercici 2011 no ha dut a terme cap activitat econòmica no exempta.

4. Explicació de les partides del balanç

- a) Instal·lacions tècniques (79.584,38€): són les obres d'ampliació del recurs socioeducatiu La Caseta, dutes a terme l'any 2008. La seva valoració està calculada pel preu de realització de les mateixes, segons factures dels industrials. Hem considerat una vida útil de 10 anys.
- b) Mobiliari (3.253,38€): es tracta de petit mobiliari i parament de la llar del recurs socioeducatiu La Caseta (armari bany, armari i taula del pati, microones, tauletes de nit, radiador i cadires), adquirits l'any 2010. Estan valorades pel seu preu d'adquisició segons factures emeses pels diferents establiments on s'han efectuat les compres. Pel principi d'importància relativa i pel seu ús intensiu, l'any 2010 hem dotat el 100% de la seva amortització. L'any 2011 s'han instal·lat armaris encastats a les habitacions dels educadors i dels residents. El preu d'adquisició segons factura ha estat de 2.619,60€. Estimem una vida útil de 10 anys.
- c) Equips processament informació (539,40€): es tracta de l'ordinador del despatx de Cedre, adquirit l'any 2010 i valorat pel preu d'adquisició, segons factura del proveïdor. Hem estimat una vida útil de 2 anys.
- d) Exposició itinerant "Sortir de la presó"(1.289,82€) : es tracta dels diferents elements que conformen l'exposició itinerant "Sortir de la presó", dissenyada i ideada per Bitàcora Acció Cultural. Es va inaugurar i adquirir l'octubre de 2010 i està valorada pel seu preu d'adquisició segons factura dels dissenyadors. L'exposició s'ha mostrat en els centres cívics de Sarrià, Orlandai i Can Fabra durant l'any 2011. Donat que els elements que la conformen són fàcilment deteriorables amb el muntatge i desmuntatge, actualment està totalment amortitzada.
- e) Existències: No hi ha existències del llibre "Entre reixes". El saldo de llibres existent a 31 de desembre de 2010 (12 llibres) s'ha destinat a atencions a tercers.
- f) Deutors (64.772,38€): format per les partides

| <u>Deutor (saldo pendent a 31/12/11)</u> | <u>Import (€)</u> |
|--|-------------------|
| Subv. Obra Social "la Caixa" – 2011 (*) | 10.000,00 |
| Subv. Dep. Justícia Generalitat – 2010 (*) | 7.437,91 |
| Subv. Dep. Justícia Generalitat – 2011 (bestreta 70%)(*) | 17.355,11 |
| Subv. Dep. Justícia Generalitat – 2011 (30% final) | 7.437,91 |
| Subv. Diputació de Barcelona – 2011 (*) | 2.641,45 |
| Subv. Secretaria Joventut Generalitat – 2011 | 900,00 |
| Subv. D.G. Immigració Generalitat – 2011 | 2.500,00 |
| Subv. D.G. Acció Cívica i Comunitària Generalitat - 2011 | 500,00 |
| Donatiu Gas Natural Fenosa – 2011/2012 (*) | 10.000,00 |
| Foment del Treball Nacional 2012 | 6.000,00 |
| Total | 64.772,38 |

A data de tancament d'aquesta memòria (1 de maig) estan cobrades totes les subvencions marcades amb un asterisc.

- g) Periodificacions a curt termini (47,20€): correspon a la quota de manteniment de l'any 2012, del domini cedre.cat, contractat amb Arsys, S.A., i carregat en compte el 14 de desembre de 2011.
- h) Caixa (1.244,90€) i Bancs (39.449,78€): en aquesta partida incloem el saldo en efectiu de caixa a disposició de La Caseta i els saldos dipositats a "la Caixa", CatalunyaCaixa i Bankia. Els

saldos a 31 de desembre estan distribuïts en efectiu (1.244,90€), dipòsits bancaris a la vista (24.449,78€) i dipòsit bancari a termini de 3 mesos (15.000€).

- i) Subvencions, donatius i llegats (38.189,18€): veure nota 3.t)
- j) Altres subvencions, passius i llegats (15.166,67€): en aquesta partida incloem el donatiu de Gas Natural Fenosa (9.166,67€) i l'ajut de Foment del Treball Nacional (6.000€), ambdós a imputar com ingrés l'exercici 2012.
- k) Creditors varis (153,31€): Inclou el rebut de Jazztel del mes de desembre (64,81€) i el rebut de la gestoria Gesem, també del mes de desembre (88,50€). A data de tancament d'aquesta memòria ambdues partides estan liquidades.
- l) Hisenda Pública, creditora per conceptes fiscals (2.093,22€) i Organismes de la Seguretat Social, creditors (1.572,14€): incloem les retencions d'IRPF a treballadors del quart trimestre de 2011, un retorn pendent de 4,70€ en concepte d'IVA, i les cotitzacions a la Seguretat Social del mes de desembre corresponent als treballadors de Cedre.

5. **Altra informació**

- El nombre mitjà de persones ocupades en curs de 2011 ha estat de quatre, segons el següent detall:

| <u>Treballador/a</u> | <u>Categoria</u> | <u>Data alta</u> | <u>Data baixa</u> | <u>Sou brut 2011</u> | <u>SS a càrrec empresa</u> |
|-----------------------------|------------------|------------------|-------------------|----------------------|----------------------------|
| Gemma Font i Virgili | Gerent | 14/05/2007 | n/a | 16.892,78 | 7.030,78 |
| Susanna Sala Gil | Educadora | 02/12/2009 | n/a | 19.894,98 | 1.573,15 |
| Ismael Balboa Rabaneda | Educador | 01/03/2010 | n/a | 18.706,46 | 5.898,93 |
| Montserrat Vilalta González | Educadora | 19/08/2011 | n/a | 6.406,93 | 615,94 |

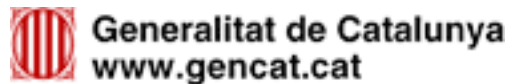
- En l'Assemblea General Ordinària de socis, celebrada el 8 d'abril de 2011, es van acordar les següents modificacions en l'òrgan de govern:
- Incorporació com a presidenta la Sra. Bàrbara Pascual Llorca, en substitució de la Sra. Agnès Millet López.
- Incorporació com a vocal del voluntariat de la Sra. M^a Carlota Marquer Sant, en substitució de la Sra. Bàrbara Pascual Llorca.
- Incorporació com a vocal de socis i difusió de la Sra. Laura Duran Bofarull, en substitució de la Sra. Isabel Yglesias Julià.

Aquestes incorporacions han estat inscrites al Registre d'Associacions de la Generalitat de Catalunya.

- Tanmateix, en data 3 d'octubre de 2011 va causar baixa com a vocal de socis i difusió la Sra. Laura Duran Bofarull i es va incorporar per cooptació la Sra. Anna Guilera Giralt. Aquesta incorporació serà ratificada en l'Assemblea General Ordinària de 2012.
- Els membres de la junta directiva de Cedre no poden cobrar dietes o remuneracions de cap classe, segons disposició estatutària.
- Cedre no ha concedit cap bestreta ni crèdit als membres de la seva junta directiva.
- Cedre no té cap obligació contreta en matèria de pensions ni d'assegurances de vida respecte als membres de la seva junta directiva.

Agraïments

Moltes gràcies a totes aquelles persones i entitats que han confiat en nosaltres i que ens han ajudat a tirar endavant els projectes de Cedre:



Departament de Justícia

Departament de Benestar Social:

- D.G. d'Immigració
- D.G. de Joventut
- D.G. Acció Cívica i Comunitària

Departament d'Habitatge



Comunitat Cristiana dels Caputxins
de Sarrià

Rebot de fra Rossend

I, per descomptat, gràcies als nostres treballadors i a tots els socis, col·laboradors i voluntaris que, un any més, heu fet possible que Cedre segueixi avançant i ajudant a un dels col·lectius més necessitats d'aquesta societat.



Cedre

Associació per a la Promoció Social

***Amb la rehabilitació dins i fora de la presó,
tots hi sortirem guanyant***

Més seguretat ciutadana amb menys reincidència
en el delictes i menys cost econòmic i social

**OBRIM LA PORTA A LA,
REHABILITACIÓ**

tps

TALULA DE PARTICIPACIÓ SOCIAL
DE CATALUNYA

<http://www.cedre.cat> i 