

Memòria 2015



Quinze anys abraçant les pors amb esperança



Cedre – N.I.F. G-62397476
Cardenal Vives i Tutó, 2
08034 – Barcelona
T: 93.2806435
associacio.cedre@gmail.com
www.cedre.cat

ÍNDEX DE CONTINGUTS

Missió, visió i valors	pàg. 4
Valoracions generals	pàg. 5
Informe gestió	pàg.6
Informe de La Caseta	pàg. 9
Informe del pis de Cerdanyola	pàg.14
Informe del Voluntariat de Presons	pàg. 15
Informe Respirafons	pàg. 17
Informe econòmic	pàg. 20

MISSIÓ, VISIO I VALORS

**M
I
S
S
I
Ó**

Cedre és una associació sense ànim de lucre, declarada d'Utilitat Pública per la Generalitat de Catalunya, que neix l'estiu de 2000, fruit de les iniciatives promogudes des dels Caputxins de Sarrià en el marc de l'acció solidària i social en el tercer i quart món, i especialment del voluntariat d'un grup de joves dins de la presó de La Trinitat. Des deleshores, l'entitat canalitza l'acció social vers els joves amb més risc d'exclusió social, els joves de les presons i majoritàriament immigrants. Cedre dona suport a persones amb greus carències personals i amb manca de recursos per al seu desenvolupament dins de la societat i a la vegada, promou i dinamitza la inclusió social d'aquests nois (treballant des del barri de Sarrià) a Barcelona.

La tasca de l'Associació Cedre es concreta en:

- Visitar interns del Centre Penitenciari de Joves.
- Acollir i acompanyar en l'itinerari d'inserció a joves procedents de centres penitenciaris, de centres tutelats, o joves immigrants sense família ni recursos. Aquest acolliment es du a terme en el recurs socio-educatiu anomenat La Caseta.
- Sensibilització social a partir de xerrades i activitats.

**V
I
S
I
Ó**

Cedre, a través dels dos projectes que actualment té en funcionament, el recurs socio-educatiu La Caseta i el Voluntariat de Presons, pretén:

- **La socialització del jove:** a través d'un contacte assidu, proper, amable i natural amb altres joves i també amb adults.
- **La dignificació del jove:** ajudant-lo a descobrir i a valorar les seves capacitats, a assumir les seves limitacions; estimulant-li l'autoestima; assenyalant-li clarament els límits; acollint-lo i tractant-lo amb respecte; ajudant-lo a raonar i a dialogar; escoltant-lo i dedicant-li temps; donant-li confiança.
- **La promoció del jove:** animant-lo a millorar la seva formació i la seva qualificació humana i laboral, promovent la seva autonomia, responsabilitzant-lo de les coses.

**V
A
L
L
O
R
S**

Cedre té uns principis bàsics que es fonamenten en la convivència, el respecte, la justícia social, la igualtat d'oportunitats, la responsabilitat, el compromís, la flexibilitat i la tolerància.

Cedre treballa per intentar eliminar la situació de desigualtat i injustícia que pateix la població destinatària dels projectes. La seva situació reclama una discriminació positiva i una responsabilitat per part de tots els agents socials i l'Administració.

VALORACIONS GENERALS

“Germans: No deixeu mai d’estimar-vos fraternalment ni d’acollir els forasters; penseu que alguns acolliren àngels sense saber-ho. Recordeu-vos dels presos com si fóssiu presos amb ells; recordeu-vos igualment dels qui són maltractats, pensant que també vosaltres teniu un cos que podria sofrir mals tractes”.

Lectura de la carta als cristians hebreus

(He 13,1-3)

Un dissabte de febrer, al Convent dels Caputxins de Sarrià, membres de la junta de Cedre, treballadors i alguns voluntaris ens reuníem per fer balanç, revisió, compartir un dinar preparat pels nois de la Caseta i per encarar el 2016 amb noves energies.

El balanç de l’any 2015 ens permet mirar el futur amb esperança. Comencem a albirar el final d’una llarga crisi econòmica que, després dels seus embats, segueix donant signes evidents que la feina de la reinserció dels presos, la inclusió social i l’acollida i acompanyament de joves immigrants sense recursos segueixen sent molt necessàries a casa nostra per fer una societat més justa i cohesionada. Malgrat les circumstàncies i el context econòmic poc favorable d’una crisi que fa molts anys que s’arrossega, Cedre ha pogut mantenir i fer créixer les seves activitats. Aquest és un element del que ens hem de felicitar col·lectivament treballadors, socis i voluntaris de Cedre. Sens dubte, aquest és un gran estímul per a seguir treballant per les seves oportunitats i la reinserció dels joves que pateixen l’exclusió i la precarietat.

El treball en xarxa ens ha refermat en la nostra convicció que sumant i compartint esforços amb altres entitats i amb la mateixa administració, té un efecte multiplicador de les nostres accions. En aquest sentit, valorem molt positivament totes les iniciatives de treball compartit i creiem que aquesta és una estratègia de treball que caldrà mantenir i potenciar en els propers anys.

Valorem també de manera molt positiva totes les accions que hem dut a terme en el marc de la sensibilització social envers la reinserció. Aquesta és una tasca en la que Cedre no està sola i comparteix punts de vista, sensibilitats i interessos amb altres entitats. La participació en les trobades de *l’Espai Obert de Voluntariat Penitenciari* constata el vigor del voluntariat penitenciari. La nostra convicció que “Amb la reinserció tots hi sortim guanyant” mica en mica va arrelant entre les entitats del sector, i treballem perquè ho faci també a l’administració de justícia i la societat en general.

Des de la junta de Cedre volem agrair el suport dels socis per la seva confiança i compromís amb Cedre. Les seves aportacions econòmiques ens ajuden a conjurar la incertesa pressupostària que afrontem cada any. Creiem, però, que cal seguir treballant per ampliar la massa social i enfortir així la base de la nostra entitat i fer-la més sòlida encara. Animem a tots els socis a seguir-nos ajudant en aquest sentit.

Volem donar les gràcies també a tots els voluntaris (presons, Respirafons, La Caseta, suport a la junta) que amb la seva generositat contribueixen a enfortir l’associació i a nodrir-la de voluntats, sensibilitats i accions per una societat més justa, inclusiva i cohesionada. Cedre és, sobretot, una entitat de voluntaris. La seva força i la seva aportació són la saba que circula i flueix des de les arrels i el tronc fins a la darrera branca de Cedre. Volem fer arribar el nostre agraïment més sincer a tots ells.

Volem també donar les gràcies a totes les entitats, públiques i privades, que ens han fet confiança. La seva ajuda, en forma de convenis, subvencions i aportacions econòmiques, són cabdals per al bon desenvolupament dels nostres projectes.

INFORME GESTIÓ

El 21 de febrer realitzem la trobada anual de la junta al Montnegre amb la incorporació posterior de l'equip tècnic de la Caseta.

Es produeix un relleu en la vocalia de presons i Respirafons i la Marta Benítez assumeix les dues tasques, a l'espera de nova incorporació.

La Queca renuncia a la vocalia de voluntariat de Cedre.

Amb tot la junta de l'any 2015 queda composta de la següent manera:

-Hug Llàcer: president

-Xavier Rodríguez: secretari

-Carmel Gasol: tresorer

-Marta Benítez: vocal de Voluntariat de Presons i Respirafons

-Bàrbara Pascual: vocal de la Caseta

-Jordi Cervera: consiliari de Cedre

S'acorda que la Susanna assumeixi la funció de gerència durant la baixa maternal de la Gemma i la Queca serà l'educadora de la Caseta durant aquest període. La Gemma està de baixa des del 15 de març al 07 de setembre. Agraïm la professionalitat, dedicació i treball efectuat per la Susanna i la Queca.

Durant l'estiu es contracta a l'Eulàlia Castelló per cobrir les vacances.

Subvencions

- **PÚBLIQUES:** enguany hem sol·licitat 9 subvencions públiques de les quals ens n'han concedit 8, que representa 22.423 euros.
- **PRIVADES:** hem presentat sol·licitud d'ajuda econòmica a 10 entitats privades i ens n'han concedit 6. Això representa 40.851 euros.

Havent mantingut una reunió amb el Joan Pere Queralt (Departament de Justícia) acordem que presentarem sol·licitud de subvenció al departament de justícia per l'import d'una de les dues places que tenim reservades per ells i l'altre la financem amb una part del conveni establert amb la Fundació la Caixa. Amb això, podem aprofitar la totalitat dels 20.000 euros que ens cedeixen des de la Fundació Bancària "la Caixa" repartits entre el 2015 i 2016, i seguir sol·licitant la subvenció anual de justícia.

Difusió: donat que aquesta vocalia segueix vacant, l'Anna Guilera segueix oferint el seu suport actualitzant la web i el facebook.

- El diumenge 26 d'abril l'Hug i el Miquel Pongiluppi realitzen una xerrada de presentació de Cedre als pares de la catequesi; el 13 de desembre fem una nova presentació de Cedre als pares de la Catequesis.
- El Carles Fontanella assumeix la representació de Cedre a la Taula Perifèrica de Centre Penitenciari de Joves.

- La Susanna concerta una cita amb INVENIES (consultoria d'àmbit social) i s'ofereixen per ajudar-nos en àmbits de difusió, captació de socis, gestió...
- Durant el mes de juliol, l'Hug es troba amb la Cristina López i el Marc Oriol Cabanell per parlar de les tasques de difusió i comunicació de l'entitat i convidar-los a assistir a les reunions mensuals de la junta. Poc a poc van assumint funcions; la Cristina assumeix la tasca de comunicació amb els socis (felicitacions de Nadal...) i el Marc Oriol assumeix la tasca de difusió (actualització web, facebook, twitter...)
- El 9 de maig es celebra les III jornades d'Espai Obert de Voluntariat Penitenciari, organitzada aquesta edició per la Fundació Autònoma Solidària.

Projecte Mentories: s'inicia al mes de juliol, i és un estudi d'investigació impulsat per la UAB i la UB amb l'objectiu de demostrar que les persones alliberades definitives tenen menys risc de reincidència si se'ls acompanya amb un mentor (referent) durant un any (4 mesos abans de la sortida en llibertat i 8 mesos des de la llibertat definitiva). Cedre assumeix la implicació directe en aquest projecte donat que lliga amb l'essència de la pròpia entitat. La Gemma assumeix la tasca de coordinació; es realitzen reunions quinzennals per anar creant i perfilant el projecte. Tanquem l'any amb el projecte pràcticament enllestit; la primera posada en pràctica està prevista per el mes de març del 2016.

Altres:

- Renovem el conveni amb el Projecte Enllaç; valorem positivament aquest fet donat que compartim objectius, sumem esforços i donem continuïtat al procés d'acompanyament i reinserció dels residents de la Caseta.
- El conveni de col·laboració i oferiment de places de la Caseta tant amb la Fundació Putxet com amb el Casal d'Infants del Raval segueix vigent i actiu; és la guia de les acollides a la Caseta.
- Seguim assistint als plenaries de la Taula de Participació Social.
- Tramitem el certificat digital de la Generalitat de Catalunya que ens facilitarà la tramitació de subvencions via telemàtica.
- Humitats Caseta: donat que les humitats dins de la Caseta segueixen estan presents dia a dia, decidim posar fil a l'agulla. Posem reixetes de ventilació a totes les portes i també al menjador. Tanmateix, ampliem les hores de funcionament de l'extractor de ventilació. Amb tot, aconseguim millorar notablement la problemàtica.
- A finals d'octubre ens visita el Sr. Juan Manel del Llano, regidor del districte de Sarrià. Aprofitem l'ocasió per explicar-li els problemes de finançament actual que tenim, i comenta que parlarà amb els seus superiors per veure si poden ajudar-nos una mica més.
- Al Consell de pastoral s'acorda que enguany la col·lecta de Nadal es farà arribar a Cedre.

Cal remarcar que el Rafael Agea, des de mitjans del 2014, assumeix el tema de la base de socis així com el cobrament de quotes; no és membre oficial de la junta però sí fa una gran feina recolzat per el Carmel i la Gemma.

Igualment, agraïm la col·laboració fidel de l'Oriol Rifé com a comptable i economista de Cedre. Ens ajuda continuadament tant amb els comptes ordinaris de l'entitat com amb la sol·licitud i justificacions de subvencions. Aquest any hem incorporat a la Dolors Carrera en l'equip comptable de Cedre.

La Maria Rosa segueix un any més amb la seva dedicació setmanal a Cedre amb la redacció i presentació de subvencions.

Tots ells, des de segona línia, aporten criteris de qualitat i ajuden a el dia a dia de l'entitat.

INFORME DE LA CASETA: recurs socio-pedagògic d'inserció

Comencem l'any 2015 avançant i consolidant el projecte de la Xarxa d'Atenció a Joves Sense Llar (d'ara en endavant XAJSSL). Seguim treballant en xarxa amb Casal d'Infants del Raval, Fundació Putxet, Benallar, Llar Trobada...s'hi ha afegit Fundació Comtal també. Hem continuat amb les reunions periòdiques amb el Consorci de Serveis Socials però passat l'estiu, les entitats socials, avaluem la trajectòria i avenços que hem fet amb el Consorci i veiem que no avancem. Ells no ens poden oferir serveis ni diners, i els exposem aquesta situació. Hem dedicat moltes hores i veiem que les reunions s'havien convertit en tant sols propostes de casos. Per tant, tanquem aquesta línia de treball, però n'obrim de noves.

Donat que Cedre es reuneix amb l'Ajuntament de Sarrià i els expliquem també el recorregut i projecte de la Xarxa, ens proposen que els hi exposem al referent de l'Ajuntament de Barcelona, i així ho fem a principis del 2016. Sembla que de cara al proper any podem fer una bona coordinació i compartimentació d'accions amb l'Ajuntament. Seguirem treballant en aquesta línia.

Valorem molt positivament el treball conjunt que realitzem tant amb el Casal com amb Putxet i Llar Trobada, obrint-nos portes dia a dia, complementant les accions mútues en benefici dels joves i coneixent-nos més properament.

Tanquem l'any amb una ocupació global de la Caseta del 82%, que representa 1.415 estades (l'any 2014 vam tancar amb un 80% d'ocupació).

GENER A ABRIL 2015

S'inicia l'any amb dos residents derivats de centres penitenciaris i dos nois que han gaudit diversos permisos a la Caseta.

Durant el primer quadrimestre hem acollit set joves derivats de la Xarxa d'Atenció a Joves Sense Llar; quatre d'ells són derivats de Putxet, dels que un passa a residir al pis de Putxet després d'una estada a la Caseta de cinc mesos, molt agraït pel temps passat a la Caseta.

A mitjans de gener entra un noi derivat del Castell (XAJSSL), al que ens veiem obligats a fer fora a l'abril donat que no va complir amb el seu projecte individual.

Els dos restants han estat derivats per part del Casal d'Infants del Raval. Un d'ells marxa a l'estranger a viure amb un germà després d'un procés molt positiu a la Caseta.

MAIG A AGOST 2015

Durant el segon quadrimestre hem seguit amb les places de justícia força plenes; tres nois en tercer grau (un va marxar a principis de juny i en va entrar un altre a finals de juny) i l'altre ha estat tot el quadrimestre al recurs.

Tanmateix, 5 nois han passat un o més permisos a la Caseta.

Acollim a tres joves proposats per Putxet, un de la XAJSSL i un derivat per el Casal d'Infants.

La distribució de places de la Caseta segueix sent: 2 places per justícia; 1 plaça pel Casal d'Infants (arrel del conveni que vam signar); 1 plaça per l'acollida d'algun candidat procedent de la XAJSSL i 2 places per Putxet. Si la plaça de la Xarxa queda buida, l'oferirem al Casal o a Puxet depenent de la necessitat dels nois i les entitats.



SETEMBRE A DESEMBRE 2015

Hem tingut els dos tercers graus que ha estàvem acollint al segon quadrimestre; un d'ells marxa en condicional a mitjans de setembre i l'altre és expulsat a mitjans de desembre per incompliment greu de la normativa.

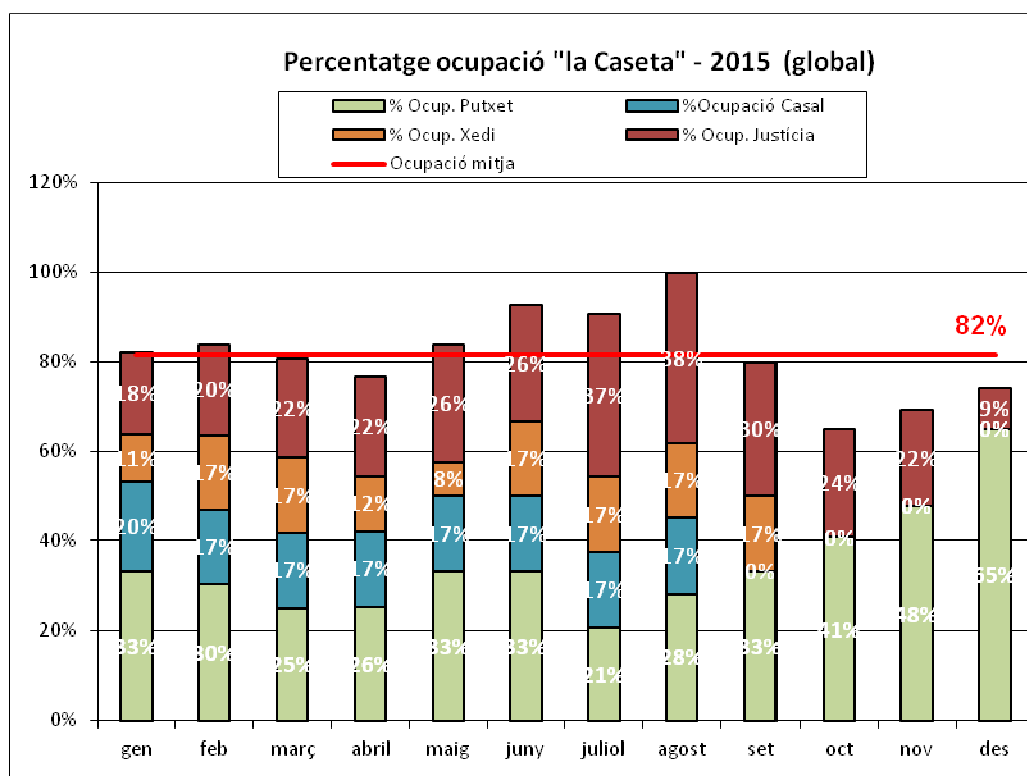
Hem acollit a 8 nois que han gaudit d'un o més permisos (és destacable l'alt nombre de nois en aquest sentit).

Aquest quadrimestre no hem tingut cap derivació per part del Casal ni d'altres entitats de la Xarxa. Sí hem fet entrevistes a propostes per part del Casal però per diversos motius no han quallat.

Han passat sis nois de la XAJSSL; dos derivats directament per la Xarxa, dels que un és expulsat per no complir amb el seu projecte propi; els altres quatre han estat proposats per Putxet.

Tanquem l'any amb una convivència positiva, tranquil·la, respectuosa i amb la Caseta neta dia a dia. El grup sembla força cohesionat i es respira pau

Pel que fa a justícia, si bé en el conjunt les dues places han estat força aprofitades (75% d'ocupació) tanquem l'any amb les dues places lliures i disponibles. No tenim cap candidat de justícia proposat per ser tercer grau en breu



Equip tècnic i equip motor

La Gemma anuncia que espera un nen per l'abril i per tant, cal reestructurar l'equip humà i professional de la Caseta.

Proposem a la Susanna que assumeixi la gerència de Cedre i a la Queca la funció d'educadora de la Caseta durant la baixa maternal. Les dues accepten amb gratitud i il·lusió.

Amb tot, l'Helena ha assumit un rol més actiu pel que fa a la gestió dels voluntaris de la Caseta donada la reestructuració dels càrrecs i del personal. Tanmateix, segueix aportant la seva visió i criteri amb precisió i serenor

El Salvador segueix estant present setmana rere setmana, fent aportacions plenes de contingut i exercint la seva tasca amb fidelitat i rigor. Tanquem l'any amb 768 actes, és a dir, 768 setmanes de la Caseta!!!!.

El Jordi, ara ja consiliari, segueix present quan se'l necessita, i sempre té una antena posada a la Caseta. Agraïm aquesta dedicació i cura que ens ofereix. Val a dir que ens ha ajudat de valent amb la cobertura de les nits sense voluntaris .

La Bàrbara continua sent la Vocal de la Caseta, oferint el seu suport i ajuda sempre que calgui. L'equip tècnic de la caseta ha estat consolidat i cohesionat. Amb canvis i moviments per el torn de vacances, la contractació de l'Eulàlia durant els mesos d'estiu, la baixa de la Gemma...que hem sabut encaixar amb eficiència. Agraïm la professionalitat, el rigor, la dedicació i adaptació que tot l'equip ha dut a terme aquest any.

Al mes de setembre la Gemma es reincorpora i l'equip tècnic i motor torna a situar-se.

Voluntariat

Hi ha hagut certa estabilitat pel que fa als horaris i es manté la fórmula quinzenal per cobrir els caps de setmana.

A principi d'any la Paula fa els dimarts, la Meritxell els dimecres, la Lara deixa temporalment de cobrir els dijous, però reprendrà el mes de juny, l'Aina fa alguns divendres esporàdics i l'Antonio Fraile fa els dissabtes alterns amb la Cristina. Es donen de baixa la Paz i la Laura.

El dissabte 6 de juny la Bàrbara ens organitza una xerrada impartida per un matrimoni de Ghana/Euskadi sobre el paper de la dona africana. És molt interessant i hi participen forces voluntaris.

Com és normal durant els mesos d'estiu, tenim baixes i fem una crida urgent a través de la Federació Catalana de Voluntariat Social. La Queca continua fent entrevistes a persones interessades Fem incorporació de dues noves voluntàries (la Paula i l'Aina).

Les suplències s'han anat cobrint, però alguna nit ha quedat buida perquè cap suplent ha pogut. La Queca i l'Eulàlia han assumit diverses nits.

Arribat el mes de setembre tenim diverses baixes i altres persones que volen fer nits però quinzenals. Organitzem el calendari i seguim fent entrevistes a nous possible candidats. A mitjans d'octubre s'incorpora una nova voluntària, la Júlia.

A finals d'any ha estat difícil de cobrir nits. Per sort, els nois acollits han estat tranquils i algunes nits els hem responsabilitzat de les claus a ells mateixos. Durant el Nadal també ens trobem amb bastants buits i el Jordi ens ajuda cobrint forats i baixant a obrir. La Susanna, una voluntària esporàdica, també ens ajuda quan ve d'Itàlia. Cal seguir buscant i quadrar el calendari. La Gemma i la Queca s'encarreguen d'aquesta difícil tasca.

Pràctiques d'educació social

Des d'octubre 2014 a maig/juny de 2015 ha estat amb nosaltres la Lara, estudiant d'educació social de la universitat autònoma de Barcelona.

Es tracta d'una persona amb molt bona predisposició i ganes d'aprendre. La valoració ha estat positiva si bé ha calgut fer incidència en la importància de remarcar els límits. Pensem que ha pogut aprofitar bé l'espai de pràctiques i s'ha sabut adaptar als horaris i canvis interns de l'entitat de manera molt fluida.

A mitjans d'octubre inicia les pràctiques amb nosaltres la Cristina González, alumne de la UAB. Es tracta d'una noia més gran que normalment, té 29 anys, amb experiència com educadora i amb bon criteri i tracte amb els nois. Està present en diferents moments de la Caseta per poder aprendre i conèixer amb els residents.

VALORACIONS DE L'ANY

Joves acollits

Durant aquest 2015 hem acollit un total de 22 nois a la Caseta.

Hem realitzat 20 entrevistes a joves que ens han proposat, tot i que no tots ells han acabat sent acollits a la Caseta (majoritàriament perquè els propis nois no han volgut per diversos motius)

De Justícia hem tingut tres tercers graus i 9 joves acollits en un o més permisos.

Pel que fa a derivacions de la XAJSSL hem tingut 12 nois acollits, la majoria d'ells de Putxet i del Casal.

A diferència d'altres anys, hem acompanyat a molts joves en permisos, i tenim l'esperança que això acabarà amb propostes de tercers graus per l'any 2016. Acabem l'any amb un 75% d'ocupació de les dues places de justícia, però aquestes estan buides a 31 de desembre.

Pel que fa a les quatre places de la Xarxa, les acollides han estat continuades i hem realitzat una bona feina, coordinada entre totes les entitats.

La majoria de processos han estat positius i en marxar els joves de la Caseta han agraït la seva estada al recurs.

Malgrat cada vegada sigui més difícil poder omplir un pla de treball digne amb els joves sense llar i sense documentació, val a dir que ens en sortim prou bé. Ha estat un any de molta prospecció vers altres entitats socials, ens públics...per tal de poder compartir accions i plans de treball. Poc a poc, anem recollint els fruits de la feina realitzada.

Equip tècnic i equip motor

L'equip humà de la Caseta ha sabut adaptar-se amb rigor als canvis que s'han anat donant. Setmanalment hem fet les reunions d'equip tècnic així com les reunions dels dos equips que serveixen per revisar els projectes individuals dels nois (principis de març, mitjans de juliol i mitjans de novembre). Hem realitzat dues reunions d'equip motor.

Voluntariat

Cal seguir esperonant l'equip i reforçant les èpoques d'exàmens universitaris i de vacances. Aquest any tenim força suplents però cal remarcar que anar a la Caseta molt de tant en tant no és massa motivador pel fet de no conèixer els nois. Cal trobar fórmules per a fer més gran l'equip sense que això origini una pluralitat que els residents no acceptin per la falta de coneixença.

Activitats:

Enguany s'han realitzat diverses activitats lúdiques, com una sortida en tàndem, sortides a la platja, cinema, teatre, celebracions al propi recurs (Nadal, Ramadà, comiats de nois residents i voluntaris, excursió a la Mola...)

A través de l'entitat Ajudant a Ajudar hem aconseguit que un dels nois acollits pogués realitzar una feina remunerada confeccionant estalvis de paper de diari. Tanmateix, aquest 2015 ha estat un èxit el taller d'espelmes que realitzen els nois de la Caseta, sobretot durant el Nadal, amb la posterior venda a la plaça del convent.

Antics residents:

un any més hem seguit rebent visites de ex-residents, que reforcen la idea que l'estada a la Caseta ha estat profitosa.



INFORME DEL PIS DE Cerdanyola

Al llarg del 2015 s'han mantingut estables els dos usuaris que van ingressar durant l'any 2014, mantenint els aprenentatges relatius al desenvolupament de les Activitats de la Vida Diària, amb el suport de l'equip educatiu; han pogut adquirir habilitats d'autocura que els permeten ser més autònoms.

La llar es manté adequadament i no s'ha produït cap incidència significativa. A nivell d'equipaments, l'espai i les instal·lacions s'ajusten molt bé a les necessitats dels usuaris, i en fan un bon ús.

Durant aquest any, la plaça vacant de caràcter públic, no ha rebut cap sol·licitud i s'ha ocupat de forma temporal a nivell privat. Han pogut ser atesos tres usuaris que han aprofitat l'estada i el servei per estabilitzar la seva situació i continuar el seu projecte, en un altre lloc.

L'administració ha modificat l'accés a les places públiques i en aquests moments els usuaris que realitzen la sol·licitud són presentats en una comissió territorial formada per professionals dels Centres de Salut Mental, l'entitat que gestiona l'habitatge i un representant de Benestar Social que valora la prioritat dels casos presentats.

S'ha tancat l'any coincidint amb la valoració de dos casos presentats per el Centre de Salut Mental de Ripollet i es preveu l'accés a la llar d'un dels dos usuaris presentats a partir de finals de febrer.

INFORME VOLUNTARIAT DE PRESONS

Enguany ha estat el quinzè any consecutiu que es porta a terme aquesta activitat. El grup de voluntariat segueix realitzant la mateixa tasca que anys anteriors plantejant un espai per la reflexió i el debat de temes d'interès (social, lúdic, polític, cultural...) i proposant alternatives de pensament i conducta vers situacions quotidianes.

L'any 2015 l'organització dels voluntaris ha mantingut la divisió de tasques de gestió del grup entre diferents membres: entrevista a noves persones voluntàries, organització del calendari de properes sessions, contacte amb el Centre Penitenciari de Joves, dinamització de les reunions, tasques administratives i redacció d'actes de reunió.

Durant les **reunions** es traspasa informació d'interès per tots els voluntaris provinent de la Junta per part de la vocalia de presons. Tanmateix, es valoren les sessions del mes anterior per conèixer si ha hagut alguna incidència. Es proposen els temes que poden tractar-se a les següents sessions dins del centre i es fa una descripció dels objectius i metodologia. Finalment es decideix el calendari del proper mes i mig. Aquest any hem tingut una mitjana de 15 assistents per reunió.

En l'última reunió de l'any es va decidir canviar l'estructura de les pròpies reunions per fer-les més dinàmiques, dedicant més temps al traspàs d'informació provinent de la Junta i a millorar processos interns de l'equip. Tot i així, s'ha trobat a faltar el temps dedicat a proposar temes per desenvolupar a les activitats dels diumenges. De cara al 2016 es planteja tornar a tenir un espai de propostes.

Quant a les **sessions de diumenge** al Centre Penitenciari de Joves, el grup de voluntariat està format per un voluntari adult i dos o tres joves. S'ha mantingut la mateixa dinàmica: regles bàsiques de l'activitat, roda de noms, presentació del tema a debat preparat prèviament i joc dinàmic per finalitzar. La majoria de les sessions s'han continuat realitzant a la biblioteca del centre; en cas que el nombre d'assistents sigui molt reduït es decideix fer-la al mòdul.

La novetat d'aquest any ha estat la possibilitat d'entrar a dos mòduls a fer les activitats. Es va començar al mes de maig, visitant el mòdul 3 setmanalment com es venia fent en anys anteriors i el mòdul 4 quinzenalment. Les primeres activitats al mòdul 4 no van ser exemptes de petits contratemps logístics, així com la detecció de la necessitat de contextualitzar la nostra tasca voluntària amb els interns que encara no ens coneixien. Tot i així, l'avaluació final ha estat bona atès que s'ha pogut observar una evolució positiva durant l'any. Malgrat tot encara tenim molts reptes per superar amb la duplicació de l'activitat que esperem poder afermar durant el proper any.

Els temes tractats aquest any han estat, entre d'altres: la reinserció penitenciària, els "micromasclismes", les relacions de parella, què comporta dir la veritat, resolució de conflictes, valors relacionats amb la família, cultures i economia de diferents països, drogues, integració social, diversitat cultural i temes d'actualitat (atemptats a Paris, diades especials, notícies relacionades amb justícia...).

A més, aquest any s'ha pogut organitzar un algunes **activitats especials** en què podien participar joves de tot el centre penitenciari:

- Conferència Reinserció laboral (15/02/2015). Un professional de la Fundació Lladres va fer una xerrada sobre les aspectes a tenir en compte a l'hora de buscar treball i saber com aprofitar el temps que els joves estan interns per treballar en varis sectors i buscar el seu futur professional per quan surtin.
- Partit de Bàsquet (22/03/2015). Es va realitzar un partit de bàsquet en què els equips eren joves interns de mòdul 3 i jugadors del Club Bàsquet de Granollers.

- Conferència sobre emprenedoria social (15/06/2016). Amin Sheikh és un jove de l'Índia que vol obrir un cafè-llibreria de nom "Bombay to Barcelona" per oferir feina als joves que com ell provenen d'orfenats al seu país. A tal efecte, està fent una campanya per Europa per vendre el seu llibre i finançar el projecte.

Pel que fa a l'assistència dels joves a les activitats, aquest any han vingut 97 nois diferents; 20 dels quals repeteixen de forma força regular. Ha estat un augment significatiu respecte l'any passat que es podria relacionar amb les activitats al mòdul 4 i al quart trimestre va haver-hi moviment d'interns intermodular per la qual cosa vam tenir l'oportunitat de conèixer nous joves.

Respecte al **grup de voluntariat**, hem tingut nou altes i quatre baixes. Es tanca el 2015 amb 27 persones voluntàries, cinc adults i 22 joves. Un grup cada cop més cohesionat, resultat del compromís, dedicació i empena que tots els voluntaris posen dedicant el seu temps per la promoció i reinserció social dels joves en situació penitenciària.

Un dels grans **reptes pel proper any 2016** és poder mantenir les activitats al mòdul 4, quinzenalment, mantenir el número de voluntaris actius al voltant de la vintena, optimitzar el procés d'acollida a noves persones voluntàries i organitzar més activitats especials per a què puguin accedir joves de tots els mòduls del centre.

Ha estat un any 2015 de grans reptes però sobretot de molta disposició a la revisió personal i grupal aconseguint acords consensuats per fer-nos la tasca més fàcil i enriquidora.

INFORME RESPIRAFONS

Eguany, el cinquè de l'activitat Respirafons, ha estat un any de consolidació, tant en nombre de voluntaris com en nombre de sortides:

Voluntaris: en tres anys hem passat de 13 a 22 voluntaris. Aquest increment ha estat molt positiu. Tot i això, el repartiment per edats no està equilibrat: som 5 voluntaris sèniors i 17 júnior. Ens falten voluntaris sèniors (majors de 40 anys) i és un repte que esperem aconseguir durant l'any 2016.

Sortides: Hem fet 16 sortides, 14 d'un dia (dissabtes) i 2 de cap de setmana amb pernoctació inclosa. Durant els quatre anys anteriors no havíem sobrepassat les 11 sortides anuals.

En el total dels 5 anys del Respirafons, ja portem fetes 58 sortides. L'informe de cada sortida s'entrega a l'equip d'educadors del centre penitenciari, perquè l'incloguin en el currículum de cada intern participant en la sortida.

El dia 23 de gener de 2015, es va fer una presentació de la nostra activitat Respirafons en la Taula Rodona organitzada per el Centre Estudis Jurídics i Formació Especialitzada, amb presència de la direcció del departament i de directores de centres penitenciaris.

Breu ressenya de les sortides realitzades

24 de Gener. Castell de Centelles

Pujada al Castell de Sant Martí de Centelles i d'allà anar fins el Castell de Popa, a Castellcir, gaudint de les magnífiques vistes. Dinar a Centelles i tornada al centre penitenciari.

14 de Febrer. Castell de Montsoriu

Pujada al Castell de Montsoriu des del poble d'Arbúcies, seguint un PR molt ben indicat, d'unes 2 hores de pujada. Dinar a l'àrea de picnic "El Pol" amb una calçotada i carn a la brasa, preparada entre els voluntaris i els nois. Tornada al centre penitenciari, amb parada a Hostalric coincidint amb la rua de carnestoltes i la xocolatada popular.

7 de Març. Pantà de Sau i Tavertet

Pujada des del Pantà de Sau fins el poble de Tavertet. Dinar al restaurant i baixada al pantà per fer-hi una passejada. Parada a La Garriga, abans de tornar al centre penitenciari.

14 de Març. Santuari de Cabrera

Pujada al Santuari de Cabrera des de Cantonigròs. Dinar al restaurant del santuari sota una intensa nevada que dura varies hores, deixant el paisatge blanc propi d'alta muntanya en temps d'hivern. Aquest fet, exòtic per els nois els posa eufòrics trepitjant la neu. Parada a Vic, amb avaluació de la sortida i retorn al centre penitenciari.

28 de Març. Museu del F.C.Barcelona

Visita guiada VIP al Museu del F.C. Barcelona, molt celebrada pels nois. Dinar al restaurant de Sant Pere Màrtir i pujada fins el cim. Passejada final per la platja de Marbella a la Barceloneta.

25 i 26 d'Abril. Montpol (Solsonès)

Arribada a la Ribera Salada i excursió de dues hores vorejant el riu. Dinar de picnic i entrada a la casa de colònies de Montpol. Al sopar, un dels nois cuina un plat típic del seu país. Després jocs de taula, música i "tertúlia de mitja nit".

Al matí del diumenge, ajudant les tasques del terreny, els nois i voluntaris ajuden a treure terra i portar pedres per construir un camí. Dinar de paella feta entre tots i tornada al centre penitenciari, que queda lluny. Sortida de cap de setmana, molt reeixida.

9 de Maig. La Mola (Sant Llorenç del Munt).

Arribada al Coll d'Estenalles; pujada a peu fins la Mola i dinar de picnic al cim. Baixada i visita al Parc del Vallès. Tothom s'ho ha passat molt bé i els nois agraeixen la sortida.

23 de Maig. Naixement del riu Foix (Vilafranca del Penedès)

Arribada a les gorges del riu Foix. Camí complicat entre arbres caiguts i lianes, fins el Santuari de Foix. Dinar de picnic amb el pollastre cuinat per els mateixos nois. Un dia molt complert.



13 de Juny. Tibidabo



Arribada al Tibidabo amb entrada gratuïta per a totes les atraccions, aconseguides per una voluntària. Els nois es van mostrar molt emocionats i contents. Dinar a un restaurant de Vallvidrera. Es completa la sortida amb una pujada a la Torre de Collserola, també gratuïta, que fascina als nois per la gegantina instal·lació.

Un equip de TV van venir a filmar imatges d'aquesta sortida per el programa "Gent Normal" de Canal 33, que s'està emetent des de principis de febrer 2016.

27 de Juny. Costa Brava (Tamariu)

Enfilant cap a Llafranc, parada al Far de Sant Sebastià, caminada pel camí de ronda fins la platja de Tamariu i bany merescut a la platja en un dia de molta calor. Dinar al restaurant i tornada, amb una parada a Palafrugell per passejar i "veure gent".

11 de Juliol. Castell de Burriach. Platja de Vilassar

Arribada a Cabrera de Mar i pujada al Castell de Burriach en 30 minuts. Admirem la vista i baixem. Bany a la platja de Caldetes. Dinar al Casal Familiar de Llavaneres i partides de bitllar en el mateix local. Tornada al centre penitenciari.

19 i 20 de Setembre. Delta de l'Ebre

Ha estat una experiència intensa de convivència de dos dies en un paratge excepcional, combinant la seva diversitat: riu, mar, platges, dunes i fins i tot, muntanya.

Arribada a Tortosa i pujada al Mont Caro amb furgoneta. Dinar de picnic. Visita a Sant Carles de la Ràpita i arribada a l'alberg Deltebre. Sopar, dormir i esmorzar a l'alberg.

Diumenge al matí, llarga passejada, per la platja del Fangar vorejant les dunes amb cries d'ocells marins. Bany a la platja de l'Ampolla, dinar i tornada.

Respirant a fons la brisa del mar han anat sorgint les converses entre els nois i els voluntaris, influïdes per "l'aire de llibertat" que s'hi respirava.

3 d'Octubre. Fageda del Jordà

Excursió per la Fageda, de 3 hores de durada entre la frondositat dels boscos amb fulles de tots colors i l'espai obert dels cràters. Visita a l'ermita situada en un dels cràters. Dinar a Santa Pau i tornada amb parada a Olot. S'ha parlat una mica de tot amb els nois. Agraïments diversos.

31 d'octubre. Montserrat

Arribada amb la furgoneta al Coll de Can Massana. Enfilant cap el refugi Vicenç Barber amb parada per descansar; seguim cap a Coll de Port i descens per la cara nord de la muntanya, amb vistes espectaculars i vertiginoses. Pujada a la Roca Foradada i tornada fins a Can Massana. Dinar al Bruch. A la tarda, visita a les Coves de Salnitre, a Collbató. Tothom ha quedat impressionat.



14 de novembre. Castell de Popa

Arribada a Castellcir amb la furgoneta del centre penitenciari. Pujada a peu fins el Castell de Popa. Dinar al restaurant de Caldes de Montbui i sobretaula per compartir sentiments i expressions sobre la situació actual dels nois i projectes de futur quan estiguin en llibertat.

28 de novembre. Barcelona amb bicicleta

Arribada al taller de la Cooperativa Biciclot, on cedeixen gratuïtament una bicicleta per a cada un dels nois i dels voluntaris gràcies a la gestió dels propis voluntaris. Primer tram fins a la platja per veure l'horitzó, símbol de la llibertat. Seguim fins a la desembocadura del riu Besòs i remuntada vorejant el riu per la zona pavimentada. Tornem al Clot creuant el barri de la Verneda. Dinar a un restaurant de Sant Adrià de Besòs.

INFORME ECONÒMIC**COMPTE DE PÈRDUES I GUANYS ABREUJAT A 31 DE DESEMBRE DE 2015**

Dades en €	Notes a la memòria	2015	2014
Ingressos per activitats		92.773,90	89.952,35
Quotes socis	3.a)	23.299,64	24.256,64
Subvencions oficials a les activitats	3.b)	22.423,26	38.629,33
Ingressos promocions, patrocinadors i col·laboracions	3.c)	40.000,00	23.390,11
Donacions i altres ingressos per activitats	3.d)	7.051,00	3.676,27
Ingressos per reintegraments d'ajuts	3.e)		
Ajuts concedits i altres despeses		-5.033,69	-4.126,51
Ajuts concedits a residents	3.h)	-2.654,02	-1.901,45
Rescabament despeses voluntaris	3.i)	-2.379,67	-2.225,06
Aprovisionaments		-8.514,76	-7.341,12
Compres de bens per activitats	3.j)	-8.514,76	-7.341,12
Variació existències "Entre reixes"			
Despeses de personal		-60.873,95	-55.391,01
Sous i salaris	3.k)	-45.493,03	-41.800,62
Indemnitzacions	3.k)		
Seguretat Social a càrrec de l'empresa	3.k)	-14.602,85	-13.216,15
Altres despeses socials	3.k)	-778,07	-374,24
Altres despeses d'explotació		-12.401,34	-12.592,13
a) Serveis Exteriors		-12.401,34	-12.592,13
Arrendaments i cànons			
Reparacions i conservació	3.l)	-2.094,35	-1.183,04
Serveis professionals independents	3.m)	-1.988,54	-1.914,28
Primes assegurances	3.n)	-963,36	-1.004,11
Serveis bancaris	3.o)	-501,72	-562,30
Publicitat, propaganda i relacions públiques	3.p)	-121,03	-639,59
Subministraments	3.q)	-4.661,88	-5.752,48
Altres serveis	3.r)	-2.070,46	-1.536,33
b) Tributs		0,00	0,00
Amortització de l'immobilitzat material	3.s)	-8.792,82	-8.701,71
Subvencions i donacions traspassats al resultat	3.t)	5.455,59	5.570,73
Altres resultats			
Resultat d'explotació		2.612,93	7.370,60
Ingressos financers	3.g)	55,17	167,58
Resultat financer		55,17	167,58
Resultat abans d'impostos		2.668,10	7.538,18
Impost sobre el benefici	3.u)		
Resultat de l'exercici		2.668,10	7.538,18

BALANÇ DE SITUACIÓ ABREUJAT A 31 DE DESEMBRE DE 2015

Dades en €	Notes a la memòria	2015	2014
Actiu no corrent		27.180,48	32.334,93
Instal·lacions tècniques	4.a)	82.686,82	79.584,38
<i>Amortització acumulada d'instal·lacions tècniques</i>	3.s)	-57.782,09	-49.740,08
Mobiliari La Caseta	4.b)	5.533,56	4.997,63
<i>Amortització acumulada mobiliari</i>	3.s)	-3.257,81	-2.507,00
Equips processament informació	4.c)	539,40	539,40
<i>Amortització equip processament informació</i>	3.s)	-539,40	-539,40
Exposició itinerant "Sortir de la presó"	4.d)	1.289,82	1.289,82
<i>Amortització exposició itinerant</i>	3.s)	-1.289,82	-1.289,82
Actiu corrent		130.689,34	137.696,03
Deutors	4.e)	39.881,24	61.202,58
Periodificacions a curt termini	4.f)		
Inversions financeres a curt termini	4.g)	78.000,00	72.000,00
Caixa	4.h)	261,57	772,97
Bancs	4.h)	12.546,53	3.720,48
Total Actiu		157.869,82	170.030,96
Patrimoni net		127.460,45	130.247,94
Fons social		108.425,55	100.887,37
Excedent de l'exercici		2.668,10	7.538,18
Subvencions, donacions i llegats	4.i)	16.366,80	21.822,39
Altres subvencions, donatius i llegats			
Passiu corrent		30.409,37	39.783,02
Creditors varis	4.j)	2.340,00	
Hisenda Pública, creditora per conceptes fiscals	4.k)	1.377,31	1.499,41
Organismes de la Seguretat Social, creditors	4.k)	1.692,06	1.283,61
Periodificacions a curt termini	4.l)	25.000,00	37.000,00
Total Patrimoni Net i Passiu		157.869,82	170.030,96

ESTAT ABREUJAT DE CANVIS EN EL PATRIMONI NET EN L'EXERCICI 2015

a) Estat d'ingresos i despeses reconeguts en l'exercici 2015

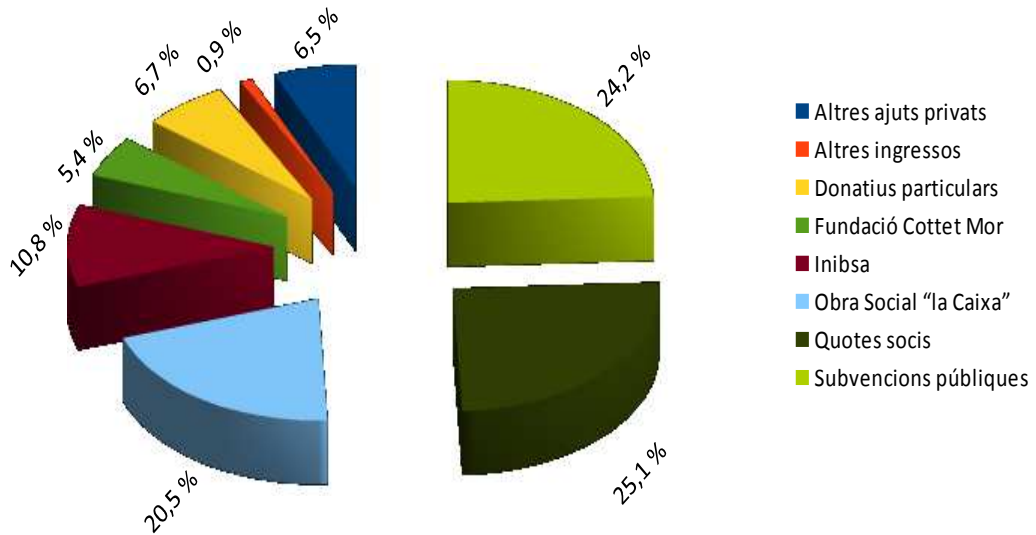
Dades en €	Notes a la memòria	2015	2014
Resultat del compte de pèrdues i guanys		2.668,10	7.538,18
Ingressos i despeses imputats directament al patrimoni net			
Subvencions i despeses de caràcter plurianual rebudes			
Total ingressos i despeses imputats directament al patrimoni net		2.668,10	7.538,18
Transferències al compte de pèrdues i guanys			
Subvencions i donacions de caràcter plurianual rebudes	3.t)	-5.455,59	-5.570,73
Total transferències al compte de pèrdues i guanys		-5.455,59	-5.570,73
Total ingressos i despeses reconeguts		-2.787,49	1.967,45

b) Estat abreujat total de canvis en el patrimoni net en l'exercici 2015

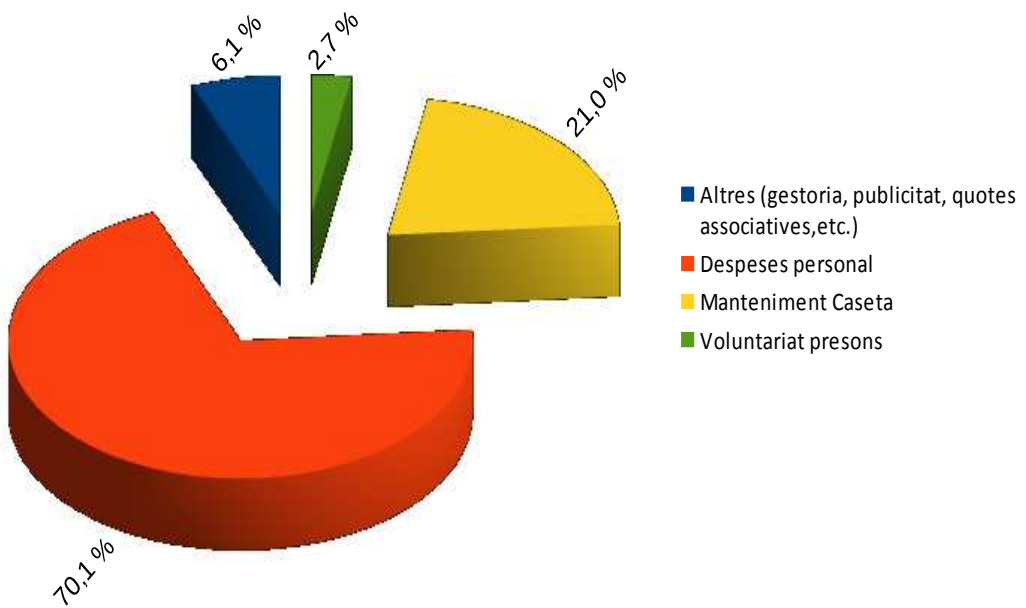
Dades en €	Fons Social	Excedent de l'exercici	Subvencions i convenis de caràcter plurianual	TOTAL
A. Saldo final de l'any 2013	100.378,63	508,74	27.393,12	128.280,49
B. Saldo ajustat, inici any 2014	100.378,63	508,74	27.393,12	128.280,49
Ingressos i despeses reconeguts en el patrimoni net		7.538,18		7.538,18
Aplicació excedent a fons social	508,74	-508,74	-5.570,73	-5.570,73
C. Saldo final any 2014	100.887,37	7.538,18	21.822,39	130.247,94
D. Saldo ajustat inici 2015	100.887,37	7.538,18	21.822,39	130.247,94
Ingressos i despeses reconeguts en el patrimoni net		2.668,10		2.668,10
Aplicació excedent a fons social	7.538,18	-7.538,18	-5.455,59	-5.455,59
E. Saldo final any 2015	108.425,55	2.668,10	16.366,80	127.460,45

INGRESSOS I DESPESES

Ingressos per font finançament (2015)



Despeses per concepte (2015)



NOTES A LA MEMÒRIA ABREUJADA

1. Bases de presentació dels comptes anuals

1.1. Imatge fidel

Els comptes anuals de l'any 2015 han estat formulats per la Junta Directiva a partir dels registres comptables a 31 de desembre de 2015 i es presenten seguint les normes comptables, de forma que reflecteixen la imatge fidel del patrimoni, de la situació financera i dels resultats de l'entitat, així com la veracitat de l'estat de fluxos d'efectiu.

2. Aplicació de resultats

Bases de repartiment	Import (€)
Excedent de l'exercici 2015	2.668,10 €
Aplicació a	Import (€)
Fons social	2.668,10 €

3. Explicació de les partides del compte de pèrdues i guanys

- a) **Quotes socis (23.299,64 €):** quotes pagades pels socis de l'entitat durant l'exercici 2015. Aquestes quotes són irrevocables, destinades a les activitats de l'any i no donen dret a cap prestació present o futura per part de Cedre.
- b) **Subvencions oficials a les activitats (22.423,26€):** subvencions rebudes del Departament de Justícia (13.008,04€), Departament de Benestar Social (1.200,00€), Diputació de Barcelona (1.001,79€), Departament d'Habitatge de la Generalitat (1.113,43€), Ajuntament de Sarrià (2.100,00€) i Ajuntament de Barcelona (4.000,00€).
- c) **Ingressos de promocions, patrocinadors i col·laboracions (40.000,00€):** ingressos rebuts de Obra Social "la Caixa" (19.000,00€), Fundació Cottett Mor (5.000,00€), Laboratoris Inibsa (10.000,00€) i Fundació Godó (6.000,00€).
- d) **Donacions i altres ingressos per activitats (7.051,00€):** ingressos provinents de donacions pures, simples i irrevocables de persones físiques i Iniciatives Baix Empordà (formació) (851,00€).
- e) **Ingressos per reintegraments d'ajuts (0,00€):** No hi ha.
- f) **Subvencions/donacions traspassats a resultat (5.455,59€):** veure nota 3t
- g) **Ingressos financers (55,17€):** interessos financers dels dipòsits a la vista i dels dipòsits a termini.

- h) **Ajuts concedits a residents (2.654,02€)**: aquesta partida està formada pels ajuts a residents en forma de setmanades i ajuts per a despeses menudes.
- i) **Rescabament despeses voluntaris (2.379,67€)**: compensació despeses de l'activitat Respirafons del voluntariat de presons.
- j) **Compres de bens per a activitats (8.514,76€)**: aquesta partida inclou despeses d'alimentació dels residents de La Caseta (7.679,54€) i despeses extres del propi recurs (material oficina, petit parament, etc.) (835,22€).
- k) **Despeses de personal (60.873,95€)**: inclou les partides de sous i salaris i seguretat social a càrrec de l'empresa (60.095,88€) de la gerent de Cedre i dels educadors de La Caseta. En la partida *Altres despeses socials* (778,07€). Aquest 2015 la gerent, Gemma Font, ha estat de baixa per maternitat.
- l) **Reparacions i conservació (2.094,35€)**: inclou petites reparacions del recurs La Caseta.
- m) **Serveis professionals independents (1.988,54€)**: inclou les quotes pagades a la gestoria Gesem, S.L. per la gestió laboral i fiscal.
- n) **Primes assegurances (963,36€)**: inclou les primes de les assegurances dels voluntaris de La Caseta, Voluntariat de Presons i els voluntaris de difusió i gestió, multirisc de la llar de La Caseta contractada amb SegurCaixa Llar (265,30€), Adeslas i Salut Servis (379,60€) i la pïssa de responsabilitat civil de Cedre contractada amb Arç Assegurances (318,46€).
- o) **Serveis bancaris (501,72€)**: correspon a les despeses derivades del funcionament dels dipòsits a la vista (manteniment, facturació rebuts i domiciliacions).
- p) **Publicitat, propaganda i relacions públiques (121,03€)**: inclou les partides de impressió de tríptics i de butlletins informatius.
- q) **Subministraments (4.661,88€)**: inclou els subministraments anuals del recurs La Caseta. En concret: telèfon fix i mòbil (864,73€), electricitat (2.306,01€), aigua (1.491,14€).
- r) **Altres serveis (2.070,46€)**: inclou les quotes anuals d'associat a Casa Orlandai (60,00€), còpies, farmacia, etc. (706,19€), Entitats Catalanes d'Acció Social (355,68€) i Federació Catalana d'Acció Social (250,00€). Les partides de transports de residents i la dels educadors en el desplegament de la seva activitat laboral (321,20€) i les sortides d'oci i lúdiques d'educadors i voluntaris amb els residents de La Caseta (377,39€).

s) **Amortització de l'immobilitzat material (8.792,82€):**

Dades en €	Saldo inicial 2015	Saldo final 2015	Vida útil (anys)	Amortització acumulada	Amortització 2015	Mètode amortització
Instal·lacions tècniques (obres ampliació La Caseta)	79.584,38	79.584,38	10	57.699,67	7.959,59	lineal
Mobiliari La Caseta	813,66	813,76	3	731,27	60,00	lineal
Mobiliari La Caseta (armaris)	2.798,60	3.119,53	10	1.405,64	389,71	lineal
Equips processament informació (ordinador)	539,40	539,40	2	539,40	0,00	lineal
Exposició itinerant "Sortir de la presó"	1.289,82	1.289,82	1	1.289,82	0,00	lineal
Termo escalfador	421,26	421,26	3	421,26	13,08	lineal
Mobiliari La Caseta (electrodomestics)	964,11	1.179,01	3	699,64	288,02	lineal
Escala		3.102,44	10	82,42	82,42	lineal
Totals	86.411,23	90.049,60		62.869,12	8.792,82	

t) **Subvencions i donacions traspassats al resultat (5.455,59€):** Pel que fa a les subvencions rebudes els anys 2008 i 2009, destinades a sufragar les obres d'ampliació de La Caseta, l'any 2015, el seu moviment al balanç ha estat:

Dades en €	Saldo inicial 2015	Saldo final 2015	Traspassat a Resultats 2015
Subvencions i donacions destinades a obres	21.822,39	16.366,80	5.455,59

u) **Impost sobre el benefici (0€):** Cedre és una entitat acollida al Règim Fiscal de la Llei 49/02. Durant l'exercici 2015 no ha dut a terme cap activitat econòmica no exempta.

4. Explicació de les partides del balanç

- a) **Instal·lacions tècniques (82.180,48€):** són les obres d'ampliació del recurs socioeducatiu La Caseta, dutes a terme l'any 2008. La seva valoració està calculada pel preu de realització de les mateixes, segons factures dels industrials. Hem considerat una vida útil de 10 anys. L'any 2015 s'ha dut a terme la instal·lació d'una escala. La seva valoració segons factura és de 3.102,44€. S'ha estimat una vida útil de 10 anys.
- b) **Mobiliari (5.533,56€):** es tracta de petit mobiliari i parament de la llar del recurs socioeducatiu La Caseta (armari bany, armari i taula del pati, microones, tauletes de nit, radiador i cadires), adquirits l'any 2010. Estan valorades pel seu preu d'adquisició segons factures emeses pels diferents establiments on s'han efectuat les compres. Pel principi d'importància relativa i pel seu ús intensiu, l'any 2010 hem dotat el 100% de la seva amortització. L'any 2011 es van instal·lar armaris encastats a les habitacions dels educadors i dels residents. El preu d'adquisició segons factura ha estat de 2.619,60€. Estimem una vida útil de 10 anys. L'any 2012 s'ha adquirit un termo escalfador per un preu de 421,26€ i una rentadora per import de 309€. Estimem una vida útil per ambdós electrodomèstics de 3 anys. L'any 2014 s'ha adquirit un armari i una butaca per un preu d'adquisició segons factura de 358,98€, estimem una vida útil de 3 anys. També s'ha adquirit una

vitroceràmica i un forn, per un preu de 655,01€ segons factura i estimen una vida útil per ambdós electrodomèstics de 3 anys. L'any 2015 s'ha adquirit un armari per un preu d'adquisició segons factura de 320,93€ i una campana extractora per 215,00€ segons factura; estimant una vida útil de 3 anys per ambdós.

- c) **Equips processament informació (539,40€):** es tracta de l'ordinador del despatx de Cedre, adquirit l'any 2010 i valorat pel preu d'adquisició, segons factura del proveïdor. Hem estimat una vida útil de 2 anys. L'any 2012 està totalment amortitzat.
- d) **Exposició itinerant “Sortir de la presó” (1.289,82€):** es tracta dels diferents elements que conformen l'exposició itinerant “Sortir de la presó” que es va inaugurar i adquirir el 2010. Actualment està totalment amortitzada.
- e) **Deutors (39.881,34€):** format per les partides:
- | | |
|---|--------------------|
| • Subv. Fundació “La Caixa” | 10.000,00 € |
| • Subv. Dep. Justícia Generalitat | 14.819,45 € |
| • Subv. Diputació de Barcelona | 1.001,79 € |
| • Inibsa | 10.000,00€ |
| • Subv. Depart. Benestar Social (ICASS) | 60,00 € |
| • Ajuntament de Barcelona | 4.000,00 € |
| Total | 39.881,24 € |
- f) **Actiu corrent – Periodificacions a curt termini (0,00):** No n'hi ha.
- g) **Inversions financeres a curt termini (78.000€):** dipòsits a termini.
- h) **Caixa (261,57€) i Bancs (12.546,53€):** en aquesta partida incloem el saldo en efectiu de caixa a disposició de La Caseta i els saldos a la vista dipositats a “la Caixa”, CatalunyaCaixa.
- i) **Subvencions, donatius i llegats (16.366,80€):** veure nota 3.t)
- j) **Creditors varis (2.340,00€):** que fa referència a les remuneracions pendents de pagament a 31 de desembre que pertany a la nòmina de desembre.
- k) **Hisenda Pública, creditora per conceptes fiscals (1.377,31€) i Organismes de la Seguretat Social, creditors (1.692,06€):** incloem les retencions d'IRPF a treballadors i professionals del quart trimestre de 2015 i les cotitzacions a la Seguretat Social del mes de desembre corresponent als treballadors de Cedre. A data de tancament d'aquesta memòria ambdues partides estan liquidades.
- l) **Passiu corrent – periodificació a curt termini (25.000,00€):** corresponen al donatiu de Fundació Cottett Mor per a les activitats a desenvolupar al 2016, per import de 5.000€. El donatiu de Inibsa per a les activitats a desenvolupar al 2016, per import de 10.000€. L'ajut Obra Social “la Caixa” que s'ha sol·licitat al 2013 i ajornat per a 2016, per import de 10.000,00€.

5. Altra informació

Les persones ocupades en curs de 2015 ha estat la que segueix:

Treballador/a	Categoria	Data alta	Data baixa	Sou brut 2015	SS a càrrec empresa
Gemma Font i Virgili	Gerent	14/05/2007	n/a	14.656,31 €	6.589,02 €
Susanna Sala Gil	Educadora	02/12/2009	n/a	20.115,96 €	6.344,55 €
Maria Carlota Marquer Sant	Educadora	16/03/2015	06/09/2015	8.984,24 €	1.120,37 €
Eulalia Castelló Barjau	Educadora	24/07/2015	23/08/2015	1.736,52 €	548,91 €

Els membres de la junta directiva de Cedre no poden cobrar dietes o remuneracions de cap classe, segons disposició estatutària.

Cedre no ha concedit cap bestreta ni crèdit als membres de la seva junta directiva.

Cedre no té cap obligació contreta en matèria de pensions ni d'assegurances de vida respecte als membres de la seva junta directiva.

AGRAÏMENTS

Des de Cedre un any més volem agrair a totes aquelles persones, empreses e institucions que amb les seves aportacions i donacions fan possible convertir en realitat els projectes de l'entitat.

És important que entitats privades com: FUNDACIÓ BANCARIA LA CAIXA, LABORATORIOS INIBSA SA, FUNDACIÓ COTTETT MOI I FUNDACIÓ GODÓ, ens hagin tingut en compte, així com d'altres ens públics (GENERALITAT DE CATALUNYA, AJUNTAMENT DE BARCELONA i DIPUTACIÓ DE BARCELONA) que han continuat atorgant-nos confiança via subvencions. Gràcies a les seves ajudes podem continuar en les tasques que estem realitzant, i ens permeten ser optimistes de cara al futur. Tanmateix, un any més cal donar les gràcies a totes les persones sòcies i col·laboradors per la vostra fidelitat i per la mostra de confiança que representa en els nostres projectes.

MOLTES GRÀCIES A TOTS PER FER-HO POSSIBLE.