



# MEMÒRIA 2016



**REPARTINT EINES I ESPERANÇA**

---



Reunió de junta al  
Montnegre.

## INDEX

Missió, visió i valors	pàg. 3
Valoracions generals	pàg. 4
Informe gestió	pàg. 5
Informe de La Caseta	pàg. 7
Informe del pis de Cerdanyola	pàg. 11
Informe del Voluntariat de Presons	pàg. 12
Informe Respirafons	pàg. 14
Informe de Difusió	pàg. 16
Informe econòmic	pàg. 18

## MISSIÓ, VISIO I VALORS

### M I S S I Ó

Cedre és una associació sense ànim de lucre, declarada d'Utilitat Pública per la Generalitat de Catalunya, que neix l'estiu de 2000, fruit de les iniciatives promogudes des dels Caputxins de Sarrià en el marc de l'acció solidària i social en el tercer i quart món, i especialment del voluntariat d'un grup de joves dins de la presó de La Trinitat. Des de aleshores, l'entitat canalitza l'acció social vers els joves amb més risc d'exclusió social, els joves de les presons i majoritàriament immigrants. Cedre dona suport a persones amb greus carències personals i amb manca de recursos per al seu desenvolupament dins de la societat i a la vegada, promou i dinamitza la inclusió social d'aquests nois (treballant des del barri de Sarrià) a Barcelona.

La tasca de l'Associació Cedre es concreta en:

- Visitar interns del Centre Penitenciari de Joves.
- Acollir i acompanyar en l'itinerari d'inserció a joves procedents de centres penitenciaris, de centres tutelats, o joves immigrants sense família ni recursos. Aquest acolliment es du a terme en el recurs socio-educatiu anomenat La Caseta.
- Sensibilització social a partir de xerrades i activitats.

### V I S I Ó

Cedre, a través dels dos projectes que actualment té en funcionament, el recurs socio-educatiu La Caseta i el Voluntariat de Presons, pretén:

- La socialització del jove: a través d'un contacte assidu, proper, amable i natural amb altres joves i també amb adults.
- La dignificació del jove: ajudant-lo a descobrir i a valorar les seves capacitats, a assumir les seves limitacions; estimulant-li l'autoestima; assenyalant-li clarament els límits; acollint-lo i tractant-lo amb respecte; ajudant-lo a raonar i a dialogar; escoltant-lo i dedicant-li temps; donant-li confiança.
- La promoció del jove: animant-lo a millorar la seva formació i la seva qualificació humana i laboral, promovent la seva autonomia, responsabilitzant-lo de les coses.

### V A L O R S

Cedre té uns principis bàsics que es fonamenten en la convivència, el respecte, la justícia social, la igualtat d'oportunitats, la responsabilitat, el compromís, la flexibilitat i la tolerància.

Cedre treballa per intentar eliminar la situació de desigualtat i injustícia que pateix la població destinatària dels projectes. La seva situació reclama una discriminació positiva i una responsabilitat per part de tots els agents socials i l'Administració.

## VALORACIONS GENERALS

*“Germans: No deixeu mai d’estimar-vos fraternalment ni d’acollir els forasters; penseu que alguns acolliren àngels sense saber-ho. Recordeu-vos dels presos com si fóssiu presos amb ells; recordeu-vos igualment dels qui són maltractats, pensant que també vosaltres teniu un cos que podria sofrir mals tractes”.*

Lectura de la carta als cristians hebreus  
(He 13,1-4a.5-6b)

Passats ja els primers quinze anys de Cedre, treballant per la reinserció dels presos i l’acollida i acompanyament de joves immigrants sense recursos, ens agrada pensar que la nostra entitat avança cap a la maduresa. Creiem també que l’experiència acumulada al llarg d’aquests anys és una de les principals fortaleses de l’entitat. El treball a petita escala, quasi artesanal, que fem acompanyant els joves reclusos en les sortides de Respirafons, en les activitats de voluntariat al centre penitenciari o bé a la Caseta, és el nostre signe d’identitat. Aquesta manera de treballar defineix el nostre compromís per la reinserció i per fer una societat més justa, inclusiva i cohesionada.

Com cada any, la nostra entitat ha fet un gran esforç per aconseguir el finançament necessari per al sosteniment i el desenvolupament de les seves activitats i projectes. Aquesta és una feina que acumula grans esforços i, a vegades, un cert desgast però també conjuga la il·lusió, el compromís i la satisfacció de treballar per oferir segones oportunitats als joves que tracten de sortir de l’exclusió i la precarietat.

Des de fa ja un cert temps que hem donat un impuls a la recerca de finançament provinent del sector privat. Volem seguir treballant en aquesta via de finançament. Estem convençuts que, més enllà dels fons econòmics que això pugui aportar pel desenvolupament dels projectes de Cedre, aquesta és una via que permet donar sortida a la sensibilitat i responsabilitat social de les empreses i permet, per tant, contribuir, des del sector privat, a la construcció d’un món més just, solidari i inclusiu.

Des de la junta de Cedre volem agrair el suport dels socis i sòcies i totes les persones voluntàries (presons, Respirafons, La Caseta, suport a la junta, gerència, economia) perquè amb la seva generositat i compromís enforteixen l’associació i la nodreixen de voluntats, sensibilitats i accions a favor de la reinserció i la inclusió social dels joves. Cal, però, seguir treballant intensament en l’ampliació de la base social i de voluntariat de l’entitat perquè aquest és sens dubte un dels principals elements de fortalesa de Cedre. Per això, convidem i animem a tots els socis i voluntaris de Cedre a ajudar-nos a difondre i fer conèixer la nostra entitat.

No volem oblidar tampoc les entitats, públiques i privades, que ens han fet confiança. La seva ajuda, en forma de convenis, subvencions i aportacions econòmiques, són cabdals per al bon desenvolupament dels nostres projectes.

Per últim, volem donar les gràcies a la Comunitat Cristiana dels Caputxins de Sarrià per l’ajuda, l’acolliment i el suport rebut des dels orígens fundacionals de Cedre així com les mostres de sensibilitat, interès i acompanyament pel desenvolupament de la nostra tasca.

El mes de febrer de 2016 realitzem la trobada anual per marcar-nos els objectius de l'any i veiem que cal esmerçar esforços en aconseguir augmentar la base de socis així com obrir noves vies de finançament privat més estable. També ens plantejem donar més visibilitat a l'entitat, potenciar i enfortir la comunicació i difusió, fer-nos més presents a la Comunitat i al barri i aprofitar les noves sensibilitats polítiques a tots els nivells.

La composició de la junta que va aprovar l'assemblea del 14 de març del 2016 és la següent:

-Hug Llàcer: president

-Xavier Marcos: secretari

-Carmel Gasol: tresorer

-Marta Benítez: vocal de Voluntariat de Presons i Respirafons

-Maria Carlota Marquer: vocal de la Caseta

-Marc Oriol Cabanell: vocal de difusió

-Cristina López: vocal de socis

Jordi Cervera: consiliari de Cedre

Tanmateix, en el decurs de l'any hem tingut baixes per diversos motius personals i ens hem vist obligats a unir algunes vocalies i eliminar-ne d'altres. En concret, s'han produït les dimissions de la Cristina López i de la Marta Benítez.

### **Subvencions**

**PÚBLIQUES:** Hem sol·licitat 9 subvencions públiques de les quals ens n'han concedit 8 (igual que en l'any 2015), que representen 31.610,03 euros. La subvenció denegada prové del Departament de Benestar Social de la Generalitat (Acció Cívica) i concretament pel projecte de Voluntariat de Presons i Respirafons.

**PRIVADES:** Hem sol·licitat ajuda econòmica a 13 entitats privades (l'any 2015 van ser-ne 10) i ens n'han concedit 6. Això representa 27.700 euros.

### **Reunions de seguiment amb les administracions públiques**

Durant el 2016 vam mantenir dues reunions amb el Joan Pere Queralt, responsable de medi obert del Departament de Justícia, on ens va comunicar que si bé de cara al 2017 la subvenció no canviarà respecte anys anteriors, pel 2018 la retribució dels serveis prestats per les entitats socials, passaran a concedir-se via concert de places o serveis. Això ens obligarà a fer un replantejament durant el 2017 del futur de les places destinades a justícia.

Com ja vam esmentar en la memòria del 2015, vam iniciar contactes propers i assidus amb l'Ajuntament de Sarrià per tal de poder veure augmentada l'ajuda econòmica que ens proporcionen. A principi d'any, el conseller de districte ens va adreçar a l'Ajuntament de Barcelona per tal d'exposar-li els nostres projectes i poder sol·licitar més dotació econòmica. La cap de serveis socials es va mostrar molt interessada en iniciar una via de col·laboració



diferent a la subvenció, que fos més propera i còmode per a tots i que proporcionés estabilitat a Cedre. L'any 2016 vam fer gestions per activar aquest canal, però sense èxit. De cara al 2017 seguirem en aquesta línia.

**Reunions o contactes amb empreses i agents privats:** Enguany hem iniciat una nova línia de captació de fons i sensibilització vers les empreses privades. Hem confeccionat un llistat de contactes propers i hem realitzat 17 contactes (3 han refusat) amb directius d'empreses i fundacions per tal de presentar l'entitat i buscar la via de col·laboració més adient amb cada una. En aquest sentit la Fundació Abertis ens ha realitzat una aportació econòmica i altres empreses es mostren interessades en poder oferir el voluntariat corporatiu al seu propi personal..

### **Projecte Mentories**

És un projecte iniciat al mes de juliol 2015 que té per objectiu aportar evidència científica per tal de decidir si existeixen raons per canviar el sistema discrecional de transició a la comunitat per un sistema en què tots els interns finalitzessin la condemna realitzant un procés transició a la comunitat amb el recolzament de mentors.. Cedre forma part d'aquest projecte aportant un total de 13 voluntaris coordinats per la gerent de l'entitat. Durant l'any 2016 s'han realitzat reunions de coordinació i seguiment amb els impulsors del projecte-estudi quinzenals i la gerent s'ha coordinat amb tots els voluntaris de l'entitat. Actualment Cedre té 12 voluntaris actius, és a dir que està desenvolupant 12 mentories amb persones alliberades definitivament que es troben en la comunitat. Caldrà esperar als resultats finals de l'estudi però els resultats fins al moment són força positius.

### **Altres:**

Al mes d'abril i aprofitant la nova llei de deduccions fiscals de les aportacions a entitats tipus ONG , vam enviar una carta als socis de Cedre informant-los dels beneficis d'aquesta nova legislació i demanant-los d'augmentar l'aportació nominal sense que això representés major esforç econòmic gràcies a aquestes majors deduccions a l'IRPF. Agraïm la resposta afirmativa de la majoria que ens ha ajudat a augmentar la base social de Cedre.

Col·laboració per primera vegada en una iniciativa de crowdfunding : Cedre participa del moviment "Giving Tuesday", 29 de novembre dia de donar. Vam assistir prèviament a una jornada informativa en la que es va informar sobre què cal presentar i com fer-ho, per poder tenir èxit. Aconseguim recaptar quasi 1500 euros. Vam quedar contents i animats a anar millorant i perfeccionant les nostres presentacions.

Durant l'any hem seguit assistint als plenaris de la Taula de Participació Social ; en Carles Fontanella ha representat a Cedre en la Taula Perifèrica del Centre Penitenciari de Joves.

## Gener-abril 2016

### Joves acollits

Comencem l'any amb una baixa ocupació per part de joves provinents del Departament de Justícia; només vam acollir a nois en permisos sense cap proposta de tercer grau.

Hem tingut un quadrimestre difícil a nivell convivencial (indisciplines en el compliment d'atribucions de feines, faltes orals de respecte), que afortunadament hem resolt amb dignitat i coherència. El que segueix sorprenent positivament és que aquests episodis siguin l'excepció a la Caseta.

Seguim amb bona sintonia tant amb el Casal com amb Putxet, coordinant-nos pels casos dels joves acollits, i donant-nos suport mutu en situacions complicades.

Les entitats membres de la Xarxa d'Atenció a Joves Sense Llar (d'ara en endavant Xarxa) seguim reunint-nos assíduament i mirant d'obrir noves estratègies per presentar-nos a l'administració i rebre'n suport, tant a nivell econòmic com d'accions pels joves.

Aquest quadrimestre no hem tingut cap jove acollit per part del Casal ni derivat de la Xarxa. Per tant, vam obrir les portes a Putxet que sí que tenien candidats per derivar-nos.

### Equip tècnic i equip motor

Durant aquest quadrimestre l'equip tècnic de "La Caseta" s'ha mantingut estable i cohesionat. Donada la implicació de la Gemma en el projecte Mentories hem hagut de variar les hores de les reunions setmanals d'equip tècnic.

El secretari segueix redactant les actes setmanalment i fent aportacions sempre útils. Ja anem per l'acta 784!!!

Hem seguit amb el suport d'un equip tècnic amb voluntaris que han anat donant suport i seguiment continuat.

Al març va tenir lloc l'assemblea anual de socis i es va canviar la vocalia de la Caseta. Assumeix la tasca la Queca qui assisteix a les reunions dels dos equips i a les revisions de projecte educatiu.

El dia 10 de febrer vam fer una revisió del projecte educatiu de la Caseta cosa que no fèiem des del 2014.

El 03 de maig vam portar a terme la revisió de Pl's, durant la reunió d'equip tècnic i de l'equip motor.

### Voluntariat

Aquests mesos han estat força estables quant a voluntaris. Encara ens queda pendent cobrir els dissabtes cada quinze dies; és una nit difícil i per ara, no trobem cap voluntari que vulgui assumir-ho.

Algunes nits ens hem quedat sense voluntari i llavors s'ha responsabilitzat a un dels nois de les claus i d'obrir als altres; sortosament també hem pogut comptar amb el consiliari que quan cal baixa a obrir i s'està una estoneta amb els nois.

Aquest quadrimestre ha començat la voluntària Inés, a fer reforços grupals o individuals de classes de castellà.



## Pràctiques

Aquest quadrimestre l'alumne en pràctiques ha seguit amb les seves aportacions i tot ha anat rodat; fa nits quinzenals i va veient diferents espais d'intervenció educativa de "La Caseta". Estem molt contents amb ella.



## **Maig-agost 2016**

### Joves acollits

Aquest quadrimestre no hem tingut cap derivació de la Xarxa i hem destinat tres places a Putxet per mantenir "La Caseta" el més ocupada possible, arribant així, aquest quadrimestre al **89% d'ocupació**..

### Equip tècnic i equip motor

Durant aquest quadrimestre l'equip tècnic de la Caseta s'ha mantingut estable i cohesionat. El 07 de juliol vam portar a terme la revisió de Pl's, durant la reunió d'equip tècnic i de l'equip motor.

La Susanna i la Gemma es reparteixen les vacances i l'Eulàlia assumeix la suplència per segon any consecutiu.

S'ha superat l'estiu amb reunions en petit comitè i amb el suport de l'Eulàlia que ha ajudat a dinamitzar la Caseta. Tanquem l'agost amb l'acta número 799!!

### Voluntariat

Aquests mesos han estat força estables en quant a voluntaris.

Se supera l'estiu amb pràcticament totes les nits cobertes, gran repte que ha aconseguit sobretot la Queca. Tot i això, al setembre tenim tres baixes importants però s'han compensat amb noves incorporacions.

### Pràctiques d'educació social

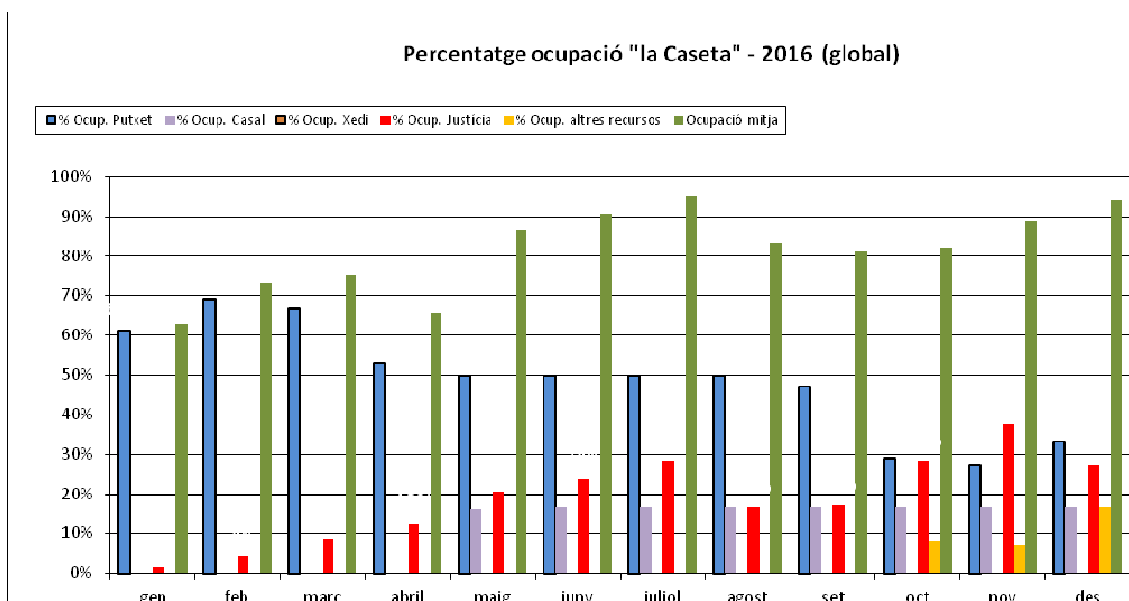
A finals de maig la Cristina acaba la seves pràctiques a "La Caseta" però segueix cobrint nits fins a finals de juny. Estem molt contents amb les seves aportacions ja que ha donat un toc de maduresa i reflexió als nois molt interessant. Fem un dinar de comiat amb els nois i ella agraint-li la seva estada i predisposició.



## Setembre-desembre 2016

### Joves acollits

Com veiem en els percentatges, aquest quadrimestre hem augmentat considerablement les acollides, sobretot respecte a justícia. El fet de tenir dos residents en tercer grau ajuda a augmentar els % d'ocupació.

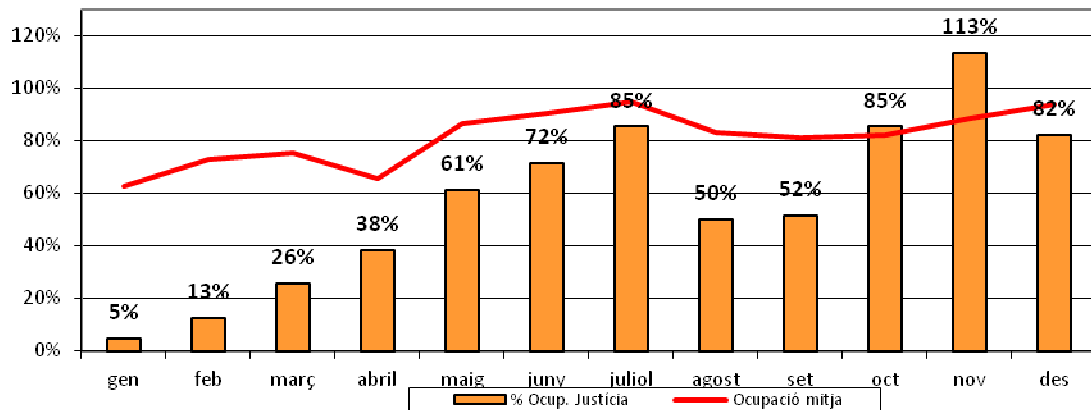


*Gràfic de les sis places del recurs (% d'ocupació) del 2016.*

Com bé queda reflectit en el gràfic, el primer semestre de l'any vam tenir poca ocupació general del recurs (i sobretot del justícia) i el segon semestre hem augmentat considerablement les acollides.

Afegim el quadre de les acollides de les dues places de justícia a sota per poder visualitzar amb claredat la mitjana.

Percentatge ocupació "la Caseta" - 2016



#### Equip tècnic:

Durant aquest quadrimestre l'equip tècnic de la Caseta s'ha mantingut estable i cohesionat. La Queca anuncia que deixarà la vocalia de "La Caseta" i la de Voluntariat en el mes de juny del 2017, per tant, toca anar pensant en la seva substitució. Tanquem el quadrimestre amb l'acta número 816!!! El 13 de desembre fem la revisió de Pl's, en reunió d'equip tècnic i equip motor.

#### Voluntariat

Passat l'estiu ha costat reprendre el ritme; hem tingut baixes i poc a poc anem incorporant algunes noves voluntàries. Tanquem el quadrimestre amb forats que cal anar omplint.

#### Pràctiques

A mitjans de setembre ens interessem per l'alumne en pràctiques que normalment rebem i des de la UAB ens comuniquen que enguany cap alumne ha escollit el nostre centre i que per tant, no hi podem comptar. Obrim l'espai a acollir algun alumne de la UB però és massa tard i ja tenen el tema tancat. Caldrà fer les gestions pertinents per evitar aquesta situació en el curs vinent.

#### **Valoracions de l'any**

Tanquem l'any 2016 amb un 82% d'ocupació global del recurs . Si mirem els % sobre les places destinades a cada un dels perfils, veiem que justícia ha tingut una ocupació del 57% de dues places i els joves sense llar han ocupat el 94% de les 4 places.

## INFORME Cerdanyola

**HISTÒRIA:** En el mes d'octubre de 2007, l'Associació Cedre i la Fundació Hospital Sant Pere Claver (FHSPC) van signar un **Conveni de cessió** d'un pis situat a Av. Europa 3-5 1er 1a de Cerdanyola del Vallès. Aquest pis és una cessió a precari a l'Associació Cedre des de l'any 2001 amb la condició d'utilitzar-lo per a projectes residencials d'integració social. Com a contrapartida de la cessió, la FHSPC ofereix un servei quinzenal de supervisió pedagògica als professionals de "La Caseta".

**DESTINATARIS DEL PROJECTE:** Són persones **que pateixen trastorn mental sever (TMS)**. La vulnerabilitat d'aquest col·lectiu, amb greus conflictes de convivència amb la família, i amb precàries condicions de subsistència, el fan tributari d'un suport integral, que va més enllà de l'assistencial i que engloba una visió total de la realitat social de la persona. Les característiques dels usuaris susceptibles d'accedir al pis són:

- Persona amb Trastorn Mental Sever que no pot cobrir les seves necessitats d'allotjament per manca de recursos econòmics.
- Persona amb Trastorn Mental Sever amb manca de suport psicosocial.
- Edat entre 18 i 50 anys.
- Vinculat a la Xarxa de Salut Mental.
- Nivell d'autonomia mínim per realitzar les activitats de la vida diària
- Amb la condició legal de disminuït; amb grau de disminució igual o superior al 65%
- Amb capacitat per viure en règim obert.

**OBJECTIUS DEL PROJECTE:** Proporcionar un recurs d'allotjament i convivència en el propi entorn; evitar l'exclusió social i potenciar la participació en l'entorn de forma activa i satisfactòria; evitar processos d'institucionalització i/o cronificació de persones que no tenen suport sociofamiliar, però que poden desenvolupar-se de forma autònoma amb suport; potenciar les capacitats d'autonomia i autogestió.

**SEGUIMENT DURANT L'ANY 2016:** al llarg del 2016 s'han mantingut estables els dos usuaris que van ingressar l'any 2014 (B i C) i han mantingut els aprenentatges relatius al desenvolupament de les Activitats de la Vida Diària – AVD- amb el suport de l'equip educatiu. Han adquirit algunes habilitats de cura personal que els permeten ser més autònoms.

La llar es manté adequadament i no s'ha produït cap incidència significativa. A nivell d'equipament, l'espai i les instal·lacions s'ajusta molt bé a les necessitats dels usuaris i en fan un bon ús.

Durant aquest any la plaça que quedava vacant, de caràcter públic, no ha rebut cap sol·licitud i s'ha ocupat de forma temporal a nivell privat i de forma temporal en dues ocasions. S'han atès dos usuaris que han aprofitat el servei per establir la seva situació i continuar el seu projecte en un altre lloc.

Es segueix a l'espera de nous candidats de plaça pública que puguin encaixar a la llar i iniciar el seu procés de vinculació amb el pis.

**VALORACIÓ:** La Fundació Hospital Sant Pere Claver segueix gestionant el pis de Cerdanyola amb la serietat i rigor que els caracteritza i continua oferint una qualificada supervisió quinzenal als responsables de "La Caseta".

## INFORME VOLUNTARIAT DE PRESONS

Durant el 2016 s'han realitzat 38 visites de diumenges al Centre Penitenciari per part de les persones voluntàries de presons.



Enguany el grup de voluntaris que ha impartit les sessions dels diumenges ha estat d'entre dos i quatre persones, essent la majoria d'elles de tres persones voluntàries.

Pel que fa als nois, la sessió que n'hem tingut menys han estat tres (fet excepcional) i la que més de 17 interns. La majoria de sessions han tingut una aflluència d'entre 9 i 13 nois. Això és tot un èxit respecte altres anys ja que denota que les dinàmiques impartides resulten realment exitoses i engrescadores pels

joves interns.

L'activitat s'ha desenvolupat durant tot l'any 2016, amb les pròpies aturades d'estiu i Nadal.

S'han realitzat tres reunions de coordinació amb els responsables del centre Penitenciari de Joves. Per part de Cedre hi ha assistit el Carles Fontanella i alguna vegada el Carles Prat.

La majoria de les sessions les iniciem amb una roda de noms o algun joc divers per aprendre els noms dels participants ( i així les dinàmiques acaben sent més properes), seguidament es realitza la dinàmica en sí, en la que s'aborda alguna temàtica que pugui generar debat i s'acaba amb un espai i estona lúdica.

Temàtiques (treballades mitjançant dinàmiques grupals) que s'han posat sobre la taula per debatre i compartir, mitjançant un joc o dinàmica:

-rols de gènere (i s'acaba parlant sobre l'homosexualitat)

-fets positius i negatius de la vida i futur de cadascú.

-paternitat a través de notícies que mostren a pares amb fills en situacions de risc o perilloses; model de pares diversos...

-futbol i tot el que aquest esport genera, valors, negocis, transfons polític...

-comentar dues notícies sobre persones empresonades injustament

-medicina i aspectes relacionats com la medicina preventiva (vacunes...), debat que acaba sent ponderat per les creences religioses vinculades amb la salut. S'acaba debatent sobre els somnis i els destins de les persones.

-impulsivitat (treballant l'escolta activa a través de parelles)

-què els agradaria fer una vegada obtinguin la llibertat definitiva

-saber posar adjectius positius de la persona que seu al teu costat i a l'inversa

- atemptats a Brussel·les
- persona que més els influïa durant la seva estada a presó (positiu o negatiu). La majoria opina que reben molt poc suport comunitari en sortir del centre penitenciari i se senten perduts.
- prejudicis personals i de la societat en general.
- sentiments (saber identificar-los, compartir-los...)
- arts marcial i tatuatges
- llibertat d'expressió fent referència als atemptats de Charlie Hebdo i a Brussel·les; es parla de diversos periodistes condemnats per la seva pròpia feina
- perdonar o ser perdonat?? què és millor?
- ser capaços de construir i exposar una història a través de només dues paraules i poc a poc anar afegint més paraules.
- aplicacions de telefonia aplicades a la vida sentimental o amorosa.
- activitat de "l'illa" que consisteix en que cadascú esmenti les normes que posaria en una illa on hi viuria molt poca gent; posteriorment debat sobre si es compleixen els drets humans, respecte...
- refugiats; se'ls preguntaria que, en cas que poguessin, estarien disposats a acollir-ne a casa seva...; es parla de diverses festes tradicionals catalanes i del Brexit.
- salut mental i trastorns mentals derivats.
- diada de Catalunya, història. Tema del perdó
- la motivació, les fonts de motivació
- diferència entre coses essencials per viure i les importants però no essencials
- el voluntariat, què és, què implica, voluntariat penitenciari, motivacions i raons.
- la marihuana, efectes, conseqüències, vivències pròpies i dificultats que els ha comportat, dependència...
- emocions, quines costen més d'expressar i per què??
- eleccions d'Estats Units, campanyes polítiques i propostes de cada un dels candidats (sanitat pública, immigració, avortament, droga...)
- la felicitat (construir la piràmide de Maslow, escriure un moment de felicitat i compartir-lo; escriure una notícia que ens hagi produït felicitat
- tenir o no tenir fills. Debat des de l'entorn personal.
- debat sobre l'assistència sexual a persones discapacitades. "Sense Ficció: Jo també vull sexe!"

Per complementar les sessions sovint disposem d'un espai lúdic en el que es juga al Rummikub, al UNO, telèfon roto, joc de les cadenes, cadena, l'orquestra, jocs diversos de cartes, joc dels embolics, enredados, joc de l'assassí, joc del llop, veritat o prova, el mentider, algun truc de màgia amb cartes...



Durant el 2016 s'han realitzat 12 sortides de Respirafons amb nois del Centre Penitenciari. A totes les sortides hi han assistit entre 5 i 6 interns i entre 3 i 4 voluntaris. L'hora de recollida dels joves és al voltant de les 10hores i s'empren la sortida amb la furgoneta del Centre i se'ls torna a deixar cap a les 19 o 20 hores.

Les sortides que s'han fet son les següents:



### 1.- Sortida 30 de gener a Sant Salvador de les Espases

Pujada caminant des d'Olesa fins l'ermita de Sant Salvador, amb una gran vista del massís de Montserrat. Dinar a un restaurant; pujada amb la furgoneta al Monestir i visita a la Moreneta. Passejada per Martorell.

### 2.- Sortida 6 de febrer a: Rasos de Peguera

Les instal·lacions de les pistes d'esquí de Rasos de Peguera estan tancades sense ús Caminada pel bosc i les pistes. Dinar en un refugi de la zona. A la tornada, parada a Berga amb la Rua de Carnestoltes.

### 3.- Sortida 27 de febrer : Pujada a l'ermita de Cabrera, a la vora de Tavertet

Sortim en direcció a Vic per la C-17. Arribem a dalt, (després de veure una mica de neu), al voltant de la una del migdia i seiem a dinar. Baixem ràpidament a causa del fred, i ens dirigim cap a Granollers. Prenem un cafè i cap al Centre.

### 4.- Sortida 12 de març al Turó de l'Home i les Agudes (Montseny)

Anem cap a Sant Celoni i d'allà fins a Santa Fe del Montseny. Pujada a peu al Turó de Home amb força neu, i d'allà fins les Agudes. Després de la forta caminada, parem a dinar en un restaurant de Sant Celoni. Passeig per la població i tornada.

### 5.- Sortida 2 d'abril a Montserrat amb el suport de la Fundació Abadia de Montserrat que ofereix el programa de la visita

Sortim en direcció a Monistrol i pujada a Montserrat amb el cremallera. Visita guiada a l'espai audiovisual "Montserrat Portes Endins". Després passeig fins el punt de Sant Miquel. Dinar al restaurant Montserrat i visita guiada al Museu amb l'exposició de peces arqueològiques del Pare Ubach i la col·lecció d'obres d'art. Entrada ràpida a l'església i tornada al Centre.

### 6.- Sortida 9 d'abril al Santuari de Rocacorba i estany de Banyoles

Sortim cap a Banyoles, passeig pel llac i pujada al Santuari de Rocacorba, amb una esplèndida vista de tota la zona. Baixada i parada a Banyoles amb dinar en un restaurant. Passeig amb barques per l'estany i tornada.

### 7.- Sortida 28 de maig al Tibidabo

Sortim cap al Parc d'Atraccions del Tibidabo i pujada a diverses atraccions durant tot el matí, gaudint de les extraordinàries vistes i localització de diversos punts emblemàtics de Barcelona. Dinar en un restaurant de Vallvidrera, passeig fins la Torre des de Collserola i tornada.



#### 8.- Sortida 11 de juny de Coll Formic a Matagalls 10-11 Km

Arribem fins l'aparcament del coll Formic, més amunt de Seva. Temperatura ideal per a caminar. Hi ha unes vistes panoràmiques molt maques. Tornada a l'aparcament i dinar preparat pels voluntaris. Alguns dels assistents compleixen amb el Ramadan, i no mengen ni beuen res. Bon ambient durant tota la jornada. Algun dels assistents manifesten diverses vegades que els agrada i que estan contents. Després de prendre un cafè, parada a Granollers i cap al Centre.

#### 9.- Sortida 30 de juliol al Castell D'Eramprunyana i platja de Gavà

Es comença la caminada a l'ermita de Sta. Maria de Bruguers. Pugem al castell d'Eramprunyà (actualment en runes però en procés de rehabilitació), amb una magnífica vista sobre la plana i el mar. Baixem i ens dirigim fins a la platja de Gavà. Ens banyem. Dinem en un restaurant a la mateixa platja. Anem cap al port Olímpic, passegem una hora i anem a un McDonalds a menjar una hamburguesa.

#### 10.- Sortida 8 d'octubre, Costa Brava

Arribem al far de Sant Sebastià (Llafranc) a les 11 h. Des d'allà caminem per el camí de ronda fins a Tamariu on ens varem banyar. Després de dinar varem tornar per el mateix camí fins on teníem al cotxe, per anar després a Platja D'Aro on aprofitem per fer un beure. Els nois, com sempre, varen estar molt servicials, atents a tots el que els hi dèiem i gaudint de la caminada (vistes espectaculars). Tornada.

#### 11.- Sortida 5 de novembre al Santuari de Sant Segimón

Cap a les 11:30h arribem a Collformic, on hi ha l'inici del camí que porta al Santuari. La pujada d'unes 2 hores de durada tenia força desnivell els primers 500 metres, però després era més relaxada i l'arribada al Santuari creuant fagedes era ben bonica. Un cop al Santuari, (tancat per obres), havíem reservat una taula a la posada de Sant Segimón. Dinem i iniciem el nostre descens. Cap a les 16:30h vam enfilat cap a Granollers a passar la darrera estona. Vam fer una parada a Sant Esteve de Palautordera. El grup era obert i dinàmic i es notava que eren bons companys entre ells.

#### 12.- Sortida 19 de novembre al Castell de la Pobla de Claramunt i Museu del paper de Capellades

Arribem a la Pobla de Claramunt i pugem a peu cap al castell. Han habilitat el camí i hi han diverses informacions relatives a les cabanes de pedra seca, als cargols gegants... Arribem a dalt on ens esperen per a la visita guiada; els nois estan força interessats. Acabada la visita ens dirigim al Museu del Paper on ens expliquen el procés tradicional de fabricació del paper i visitem les instal·lacions i maquinària històrica. Després fem el taller de fabricació d'un full de paper. Dinem en un restaurant de la Pobla de Claramunt. Emprenem la marxa cap a Igualada, però abans passem per Tossa de Montbui, on passegem una mica entre el castell i l'església romànica. Acabem el dia a Igualada i cap al Centre.

### 1.- Difusió a través de la pàgina web de Cedre

Durant el 2016 s'han publicat a la pàgina web de Cedre activitats recents i previstes en l'espai de comunicació, notícies i esdeveniments per tal que els socis, voluntaris, gent de la comunitat i persones interessades en Cedre poguessin anar coneixent tot el que passava al nostre voltant.

S'han publicat resums de les sortides de Respirafons, activitats realitzades amb els joves acollits a la Caseta (sortides lúdiques, celebracions...).

També hem publicat i informat de les diverses tasques desenvolupades per la pròpia entitat (difusió i seguiment de la participació de Cedre al Giving Tuesday; l'èxit que va suposar el IV Espai Obert de Voluntariat Penitenciari; informar de l'Assemblea General de Cedre; reunions de voluntaris...).

En definitiva, durant el 2016 s'han publicat 21 entrades o publicacions a la web amb l'objectiu de comunicar permanentment sobre les diverses activitats i l'actualitat de Cedre.

### 2.- Difusió a través de la xarxa social de Facebook

La xarxa social Facebook ens ha servit com a reforç en la difusió permanent de tot el que s'ha fet a Cedre i s'ha anat publicant a la web.

Facebook ens permet poder arribar a un públic diferent del que es passeja per la nostra pàgina web. Permet també poder arribar a un públic més jove que pot ser potencial voluntari o soci de Cedre. Actualment a Facebook tenim 224 seguidors.

### 3.- Difusió a través de la xarxa social de Twitter

La xarxa social Twitter ens ha servit com a reforç en la difusió permanent de tot el que s'ha fet a Cedre i s'ha anat publicant a la pàgina web a més a més de Facebook.

Twitter ens permet poder arribar a un públic diferent que el de Facebook i del que es passeja per la nostra pàgina web.

Permet poder donar-nos a conèixer a un altre tipus de persones. Normalment la persona que està a Twitter no està a Facebook i a l'inversa.

Actualment a Twitter tenim 104 seguidors. Tenint en compte que vam començar en aquesta xarxa a finals del 2015, poc més d'un any, la xifra de seguidors és força bona.

### 4.- Entrevista a Queca Marquer

La periodista Marta París de FAN News Club va entrevistar el mes de gener a la Queca Marquer, coordinadora de voluntaris de La Caseta. L'entrevista va ser comunicada a través de la pàgina web i les xarxes socials de Cedre.

### 5.- Presentació de Cedre als pares de la Catequesi dels diumenges

A principis d'any es va explicar als pares i mares dels nens de la catequesi dels diumenges als Caputxins de Sarrià, què és Cedre, a què ens dediquem, què fan els nostres voluntaris i voluntàries, i algunes experiències personals com a voluntaris.

#### 6.- Representació de Cedre a TV3

A finals de març Cedre va participar en el programa de TV3 "La gent normal" que tractava de la reinserció de presos, on Miquel Pungiluppi explicava la tasca dels voluntaris i voluntàries de Cedre.

#### 7.- Cedre participa en el IV Espai Obert de Voluntariat Penitenciari

A principis de maig Cedre va participar en el IV Espai Obert de Voluntariat Penitenciari. La jornada va superar totes les expectatives, va ser un èxit des de tots els punts de vista i molta assistència.

La representació de Cedre va ser a través d'en Miquel Pongiluppi que, ens va donar les claus de l'acompanyament: respecte, vincle, sentit de l'humor i proximitat.

#### 8.- Vam ser presents a la Setmana de la Comunitat.

En el mes de maig vam ser presents a la Setmana de la Comunitat dels Caputxins repartint tríptics de Cedre i explicant la nostra tasca.



#### 9.- Presentació de Cedre a les misses dels Caputxins de Sarrià.

Un dels diumenges del mes de maig es va presentar el projecte de Cedre durant la missa per tal de donar a conèixer la nostra tasca a part de la Comunitat.

#### 10.- Altres aspectes de difusió

- Durant el 2016 hem activat comunicacions més sovintejades als voluntaris de Cedre informant-los de novetats i canvis que afecten a la població atesa per Cedre.
- Durant el 2016 s'ha iniciat l'organització per elaborar una base de dades de la comunitat cristiana dels Caputxins de persones que participen de les diferents activitats. L'objectiu des del punt de vista de Cedre és poder arribar a totes les persones de la Comunitat a l'hora de fer difusió de la seva tasca. La base de dades està actualment molt avançada, pràcticament acabada.

COMPTE DE PÈRDUES I GUANYS ABREUJAT A 31 DE DESEMBRE DE 2016

Dades en €	Notes a la memòria	2016	2015
<b>Ingressos per activitats</b>		<b>91.856,37</b>	<b>92.773,90</b>
Quotes socis	3.a)	24.142,76	23.299,64
Subvencions oficials a les activitats	3.b)	29.410,03	22.423,26
Ingressos promocions, patrocinadors i col·laboracions	3.c)	27.700,00	40.000,00
Donacions i altres ingressos per activitats	3.d)	8.403,58	7.051,00
Prestació de serveis	3.e)	2.200,00	
<b>Ajuts concedits i altres despeses</b>		<b>-3.951,98</b>	<b>-5.033,69</b>
Ajuts concedits a residents	3.h)	-1.681,33	-2.654,02
Rescabament despeses voluntaris	3.i)	-2.270,65	-2.379,67
<b>Aprovisionaments</b>		<b>-7.765,05</b>	<b>-8.514,76</b>
Compres de bens per activitats	3.j)	-7.765,05	-8.514,76
Variació existències "Entre reixes"			
<b>Despeses de personal</b>		<b>-55.759,63</b>	<b>-60.873,95</b>
Sous i salaris	3.k)	-42.153,89	-45.493,03
Indemnitzacions	3.k)		
Seguretat Social a càrrec de l'empresa	3.k)	-12.931,64	-14.602,85
Altres despeses socials	3.k)	-674,10	-778,07
<b>Altres despeses d'explotació</b>		<b>-11.546,70</b>	<b>-12.401,34</b>
<b>a) Serveis Exteriors</b>		<b>-11.546,70</b>	<b>-12.401,34</b>
Arrendaments i cànons			
Reparacions i conservació	3.l)	-508,01	-2.094,35
Serveis professionals independents	3.m)	-2.136,58	-1.988,54
Primes assegurances	3.n)	-991,72	-963,36
Serveis bancaris	3.o)	-596,26	-501,72
Publicitat, propaganda i relacions públiques	3.p)	-878,90	-121,03
Subministraments	3.q)	-4.647,26	-4.661,88
Altres serveis	3.r)	-1.787,97	-2.070,46
<b>b) Tributs</b>			
Amortització de l'immobilitzat material	3.s)	-9.225,57	-8.792,82
Subvencions i donacions traspassats al resultat	3.t)	5.455,59	5.455,59
Altres resultats			
<b>Resultat d'explotació</b>		<b>9.063,03</b>	<b>2.612,93</b>
Ingressos financers	3.g)	17,59	55,17
<b>Resultat financer</b>		<b>17,59</b>	<b>55,17</b>
<b>Resultat abans d'impostos</b>		<b>9.080,62</b>	<b>2.668,10</b>
Impost sobre el benefici	3.u)		
<b>Resultat de l'exercici</b>		<b>9.080,62</b>	<b>2.668,10</b>

BALANÇ DE SITUACIÓ ABREUJAT A 31 DE DESEMBRE DE 2016

Dades en €	Notes a la memòria	2016	2015
<b>Actiu no corrent</b>		<b>18.986,31</b>	<b>27.180,48</b>
Instal·lacions tècniques	4.a)	82.686,82	82.686,82
<i>Amortització acumulada d'instal·lacions tècniques</i>	3.s)	-66.051,77	-57.782,09
Mobiliari La Caseta	4.b)	6.172,44	5.533,56
<i>Amortització acumulada mobiliari</i>	3.s)	-4.116,39	-3.257,81
Equips processament informació	4.c)	931,92	539,40
<i>Amortització equip processament informació</i>	3.s)	-636,71	-539,40
Exposició itinerant "Sortir de la presó"	4.d)	1.289,82	1.289,82
<i>Amortització exposició itinerant</i>	3.s)	-1.289,82	-1.289,82
<b>Actiu corrent</b>		<b>119.585,75</b>	<b>130.689,34</b>
Deutors	4.e)	37.559,10	39.881,24
Periodificacions a curt termini	4.f)		
Inversions financeres a curt termini	4.g)	60.000,00	78.000,00
Caixa	4.h)	1.030,47	261,57
Bancs	4.h)	20.996,18	12.546,53
<b>Total Actiu</b>		<b>138.572,06</b>	<b>157.869,82</b>
<b>Patrimoni net</b>		<b>131.085,48</b>	<b>127.460,45</b>
Fons social		111.093,65	108.425,55
Excedent de l'exercici		9.080,62	2.668,10
Subvencions, donacions i llegats	4.i)	10.911,21	16.366,80
Altres subvencions, donatius i llegats			
<b>Passiu corrent</b>		<b>7.486,58</b>	<b>30.409,37</b>
Creditors varis	4.j)	0,00	2.340,00
Hisenda Pública, creditora per conceptes fiscals	4.k)	1.184,39	1.377,31
Organismes de la Seguretat Social, creditors	4.k)	1.302,19	1.692,06
Periodificacions a curt termini	4.l)	5.000,00	25.000,00
<b>Total Patrimoni Net i Passiu</b>		<b>138.572,06</b>	<b>157.869,82</b>



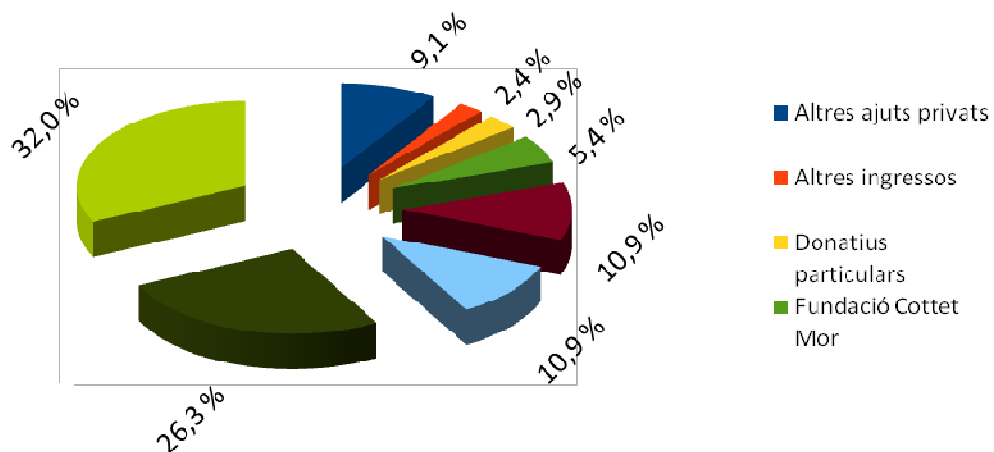
**a) Estat d'ingressos i despeses reconeguts en l'exercici 2016**

Dades en €	Notes a la memòria	2016	2015
<b>Resultat del compte de pèrdues i guanys</b>		<b>9.080,62</b>	<b>2.668,10</b>
<b>Ingressos i despeses imputats directament al patrimoni net</b>			
Subvencions i despeses de caràcter plurianual rebudes			
<b>Total ingressos i despeses imputats directament al patrimoni net</b>		<b>9.080,62</b>	<b>2.668,10</b>
<b>Transferències al compte de pèrdues i guanys</b>			
Subvencions i donacions de caràcter plurianual rebudes	3.t)	-5.455,59	-5.455,59
<b>Total transferències al compte de pèrdues i guanys</b>		<b>-5.455,59</b>	<b>-5.455,59</b>
<b>Total ingressos i despeses reconeguts</b>		<b>3.625,03</b>	<b>-2.787,49</b>

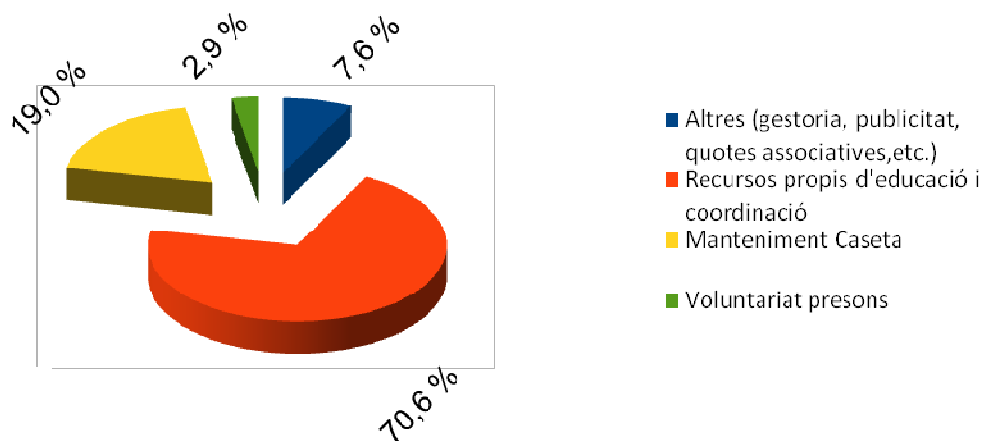
**b) Estat abreujat total de canvis en el patrimoni net en l'exercici 2016**

Dades en €	Fons Social	Excedent de l'exercici	Subvencions i convenis de caràcter plurianual	TOTAL
<b>A. Saldo final de l'any 2014</b>	<b>100.887,37</b>	<b>7.538,18</b>	<b>21.822,39</b>	<b>130.247,94</b>
<b>B. Saldo ajustat, inici any 2015</b>	<b>100.887,37</b>	<b>7.538,18</b>	<b>21.822,39</b>	<b>130.247,94</b>
Ingressos i despeses reconeguts en el patrimoni net		2.668,10		2.668,10
Aplicació excedent a fons social	7.538,18	-7.538,18	-5.455,59	-5.455,59
<b>C. Saldo final any 2015</b>	<b>108.425,55</b>	<b>2.668,10</b>	<b>16.366,80</b>	<b>127.460,45</b>
<b>D. Saldo ajustat inici 2016</b>	<b>108.425,55</b>	<b>2.668,10</b>	<b>16.366,80</b>	<b>127.460,45</b>
Ingressos i despeses reconeguts en el patrimoni net		9.080,62		9.080,62
Aplicació excedent a fons social	2.668,10	-2.668,10	-5.455,59	-5.455,59
<b>E. Saldo final any 2016</b>	<b>111.093,65</b>	<b>9.080,62</b>	<b>10.911,21</b>	<b>131.085,48</b>

*Ingressos per font finançament (2016)*



*Despeses per concepte (2016)*



**1. Bases de presentació dels comptes anuals**

*1.1. Imatge fidel*

Els comptes anuals de l'any 2016 han estat formulats per la Junta Directiva a partir dels registres comptables a 31 de desembre de 2016 i es presenten seguint les normes comptables, de forma que reflecteixen la imatge fidel del patrimoni, de la situació financera i dels resultats de l'entitat, així com la veracitat de l'estat de fluxos d'efectiu.

**2. Aplicació de resultats**

<b>Bases de repartiment</b>	<b>Import (€)</b>
Excedent de l'exercici 2016	9.080,62 €
<b>Aplicació a</b>	<b>Import (€)</b>
Fons social	9.080,62 €

**3. Explicació de les partides del compte de pèrdues i guanys**

**a) Quotes socis (24.142,76 €):** quotes pagades pels socis de l'entitat durant l'exercici 2016. Aquestes quotes són irrevocables, destinades a les activitats de l'any i no donen dret a cap prestació present o futura per part de Cedre.

**b) Subvencions oficials a les activitats (29.410,03€):** subvencions rebudes del Departament de Justícia (17.257,60€), Departament de Benestar Social (1.400,00€), Diputació de Barcelona (1.023,82€), Departament d'Habitatge de la Generalitat (2.378,61€) i Ajuntament de Barcelona (7.350,00€).

**c) Ingressos de promocions, patrocinadors i col·laboracions (27.700,00€):** ingressos rebuts de Obra Social "la Caixa" (10.000,00€), Fundació Cottet Mor (5.000,00€), Laboratoris Inibsa (10.000,00€), Fundació Roviralta (1.000,00€), Fundació Privada Probitas (500,00€) i Abertis (1.200,00.€).

**d) Donacions i altres ingressos per activitats (8.403,58€):** ingressos provinents de donacions pures, simples i irrevocables de persones físiques i Iniciatives Baix Empordà (formació) (113,50€).

**e) Prestació de serveis (2.200,00€):** Facturació realitzada a la Universitat de Barcelona per al Projecte Mentories.

**f) Subvencions i donacions traspasats al resultat (5.455,59€):** veure nota 3.t)

**g) Ingressos financers (17,59€):** interessos financers dels dipòsits a la vista i dels dipòsits a

termini.

**h) Ajuts concedits a residents (1.681,33€):** aquesta partida està formada pels ajuts a residents en forma de setmanades i ajuts per a despeses menudes.

**i) Rescabament despeses voluntaris (2.270,65€):** compensació despeses de l'activitat Respirafons del voluntariat de presons.

**j) Compres de bens per a activitats (7.765,05€):** aquesta partida inclou despeses d'alimentació dels residents de La Caseta (7.307,42€) i despeses extres del propi recurs (material oficina, petit parament, etc.) (457,63€).

**k) Despeses de personal (55.759,63€):** inclou les partides de sous i salaris i seguretat social a càrrec de l'empresa (55.085,53€) de la gerent de Cedre i dels educadors de La Caseta. En la partida *Altres despeses socials* (674,10€).

**l) Reparacions i conservació (508,01€):** inclou petites reparacions del recurs La Caseta.

**m) Serveis professionals independents (2.136,58€):** inclou les quotes pagades a la gestoria Gesem, S.L. per la gestió laboral i fiscal.

**n) Primes assegurances (991,72€):** inclou les primes de les assegurances dels voluntaris de La Caseta, Voluntariat de Presons i els voluntaris de difusió i gestió (390,00€), multirisc de la llar de La Caseta contractada amb SegurCaixa Llar (283,26€) i la pòlissa de responsabilitat civil de Cedre contractada amb Arç Assegurances (318,46€).

**o) Serveis bancaris (596,26€):** correspon a les despeses derivades del funcionament dels dipòsits a la vista (manteniment, facturació rebuts i domiciliacions).

**p) Publicitat, propaganda i relacions públiques (878,90€):** inclou les partides de impressió de tríptics i de butlletins informatius.

**q) Subministraments (4.647,26€):** inclou els subministraments anuals del recurs La Caseta. En concret: telèfon fix i mòbil (893,18€), electricitat (2.005,18€), aigua (1.748,90€).

**r) Altres serveis (1.787,97€):** inclou les quotes anuals d'associat a Casa Orlandai (60,00€), còpies, farmàcia, etc. (448,28€), Entitats Catalanes d'Acció Social (355,68€) i Federació Catalana d'Acció Social (300,00€). Les partides de transports de residents i la dels educadors en el desplegament de la seva activitat laboral (378,15€) i les sortides d'oci i lúdiques d'educadors i voluntaris amb els residents de La Caseta (245,86€).

**s) Amortització de l'immobilitzat material (9.225,57€):**

Dades en €	Saldo inicial 2016	Saldo final 2016	Vida útil (anys)	Amortització acumulada	Amortització 2016	Mètode amortització
Instal·lacions tècniques (obres ampliació La Caseta)	79.584,38	79.584,38	10	65.659,10	7.959,43	lineal
Mobiliari La Caseta	813,76	1.452,64	3	871,29	140,02	lineal
Mobiliari La Caseta (armaris)	3.119,53	3.119,53	10	1.834,20	428,56	lineal
Equips processament informació (ordinador)	539,40	931,92	4	636,71	97,31	lineal
Exposició itinerant "Sortir de la presó"	1.289,82	1.289,82	1	1.289,82	0,00	lineal
Termo escalfador	421,26	421,26	3	421,26	0,00	lineal
Mobiliari La Caseta (electrodomestics)	1.179,01	1.179,01	3	989,64	290,00	lineal
Escala	3.102,44	3.102,44	10	392,67	310,25	lineal
<b>Totals</b>	<b>90.049,60</b>	<b>91.081,00</b>		<b>72.094,69</b>	<b>9.225,57</b>	

**t) Subvencions i donacions traspassats al resultat (5.455,59€):** Pel que fa a les subvencions rebudes els anys 2008 i 2009, destinades a sufragar les obres d'ampliació de La Caseta, l'any 2016, el seu moviment al balanç ha estat:

Dades en €	Saldo inicial 2016	Saldo final 2016	Traspassat a Resultats 2016
Subvencions i donacions destinades a obres	16.366,80	10.911,21	5.455,59

**u) Impost sobre el benefici (0€):** Cedre és una entitat acollida al Règim Fiscal de la Llei 49/02. Durant l'exercici 2016 no ha dut a terme cap activitat econòmica no exempta.

#### 4. Explicació de les partides del balanç

**a) Instal·lacions tècniques (82.686,82€):** són les obres d'ampliació del recurs socioeducatiu La Caseta, dutes a terme l'any 2008. La seva valoració està calculada pel preu de realització de les mateixes, segons factures dels industrials. Hem considerat una vida útil de 10 anys. L'any 2015 s'ha dut a terme la instal·lació d'una escala. La seva valoració segons factura és de 3.102,44€. S'ha estimat una vida útil de 10 anys.

**b) Mobiliari (6.172,44€):** es tracta de petit mobiliari i parament de la llar del recurs socioeducatiu La Caseta (armari bany, armari i taula del pati, microones, tauletes de nit, radiador i cadires), adquirits l'any 2010. Estan valorades pel seu preu d'adquisició segons factures emeses pels diferents establiments on s'han efectuat les compres. Pel principi d'importància relativa i pel seu ús intensiu, l'any 2010 hem dotat el 100% de la seva amortització. L'any 2011 es van instal·lar armaris encastats a les habitacions dels educadors i dels residents. El preu d'adquisició segons factura ha estat de 2.619,60€. Estimem una vida útil de 10 anys. L'any 2012 s'ha adquirit un termo escalfador per un preu de 421,26€ i una rentadora per import de 309€. Estimem una vida útil per ambdós electrodomèstics de 3 anys. L'any 2014 s'ha adquirit un armari i una butaca per un preu d'adquisició segons factura de 358,98€, estimem una vida útil de 3 anys. També s'ha adquirit una vitroceràmica i un forn, per un preu de 655,01€ segons factura i estimem una vida útil per ambdós electrodomèstics de 3 anys. L'any 2015 s'ha adquirit un armari per un preu d'adquisició segons factura de 320,93€ i una campana extractora per 215,00€ segons factura; estimant una vida útil de 3 anys per ambdós. L'any 2016 s'ha adquirit un sofà i un TV per un import de 638,88€.

**c) Equips processament informació (931,92€):** es tracta de l'ordinador del despatx de Cedre, adquirit l'any 2010 i valorat pel preu d'adquisició, segons factura del proveïdor. Hem estimat una vida útil de 2 anys. L'any 2012 està totalment amortitzat.

**d) Exposició itinerant "Sortir de la presó" (1.289,82€):** es tracta dels diferents elements que conformen l'exposició itinerant "Sortir de la presó" que es va inaugurar i adquirir el 2010. Actualment està totalment amortitzada.

**e) Deutors (37.559,10€):** format per les partides:

•	Subv. Dep. Justícia Generalitat	30.265,28 €
•	Subv. Diputació de Barcelona	1.023,82 €
•	Subv. Depart. Benestar Social (ICASS)	70,00 €
•	Fundació Cottett Mor	5.000,00€
•	Abertis	1.200,00 €
	<b>Total</b>	<b>37.559,10€</b>

**f) Actiu corrent – Periodificacions a curt termini (0,00):** No hi ha.

**g) Inversions financeres a curt termini (60.000€):** dipòsits a termini.

**h) Caixa (1.030,47€) i Bancs (20.996,18€):** en aquesta partida incloem el saldo en efectiu de caixa a disposició de La Caseta i els saldos a la vista dipositats a "la Caixa", CatalunyaCaixa.



**i) Subvencions, donatius i llegats (10.911,21€):** veure nota 3.t)

**j) Creditors varis (0,00€):**

**k) Hisenda Pública, creditora per conceptes fiscals (1.184,39€) i Organismes de la Seguretat Social, creditors (1.302,19€):** incloem les retencions d'IRPF a treballadors i professionals del quart trimestre de 2016 i les cotitzacions a la Seguretat Social del mes de desembre corresponent als treballadors de Cedre. A data de tancament d'aquesta memòria ambdues partides estan liquidades.

**l) Passiu corrent – periodificació a curt termini (5.000,00€):** corresponen al donatiu de Fundació Cottet Mor per a les activitats a desenvolupar al 2017, per import de 5.000€.

## 5. Altra informació

Les persones ocupades en curs de 2016 ha estat la que segueix:

<b>Treballador/a</b>	<b>Categoria</b>	<b>Data alta</b>	<b>Data baixa</b>	<b>Sou brut 2016</b>	<b>SS a càrrec empresa</b>
Gemma Font i Virgili	Gerent	14/05/2007	n/a	20.870,75 €	6.622,90 €
Susanna Sala Gil	Educadora	02/12/2009	n/a	19.733,34 €	6.220,54 €
Eulalia Castelló Barjau	Educadora	22/07/2016	26/08/2016	1.549,80 €	508,53 €

Els membres de la junta directiva de Cedre no poden cobrar dietes o remuneracions de cap classe, segons disposició estatutària.

Cedre no ha concedit cap bestreta ni crèdit als membres de la seva junta directiva.

Cedre no té cap obligació contreta en matèria de pensions ni d'assegurances de vida respecte als membres de la seva junta directiva.